



THISTED KOMMUNE

SAMMEN OM SPROG OG LÆSNING

HANDLEPLAN FOR SPROG OG LÆSNING 0-18 ÅR

NOVEMBER 2019 (REV. AUGUST 2021)



Forord

1 Forord

Handleplan for sprog og læsning er henvendt til dig, der som professionel arbejder med at styrke børn og unges kompetencer inden for sprog og læsning i Thisted Kommune.

Ambitionen med nærværende handleplan er at styrke børn og unges sproglige kompetencer og læsefærdigheder.

Handleplanen skal derfor ses som:

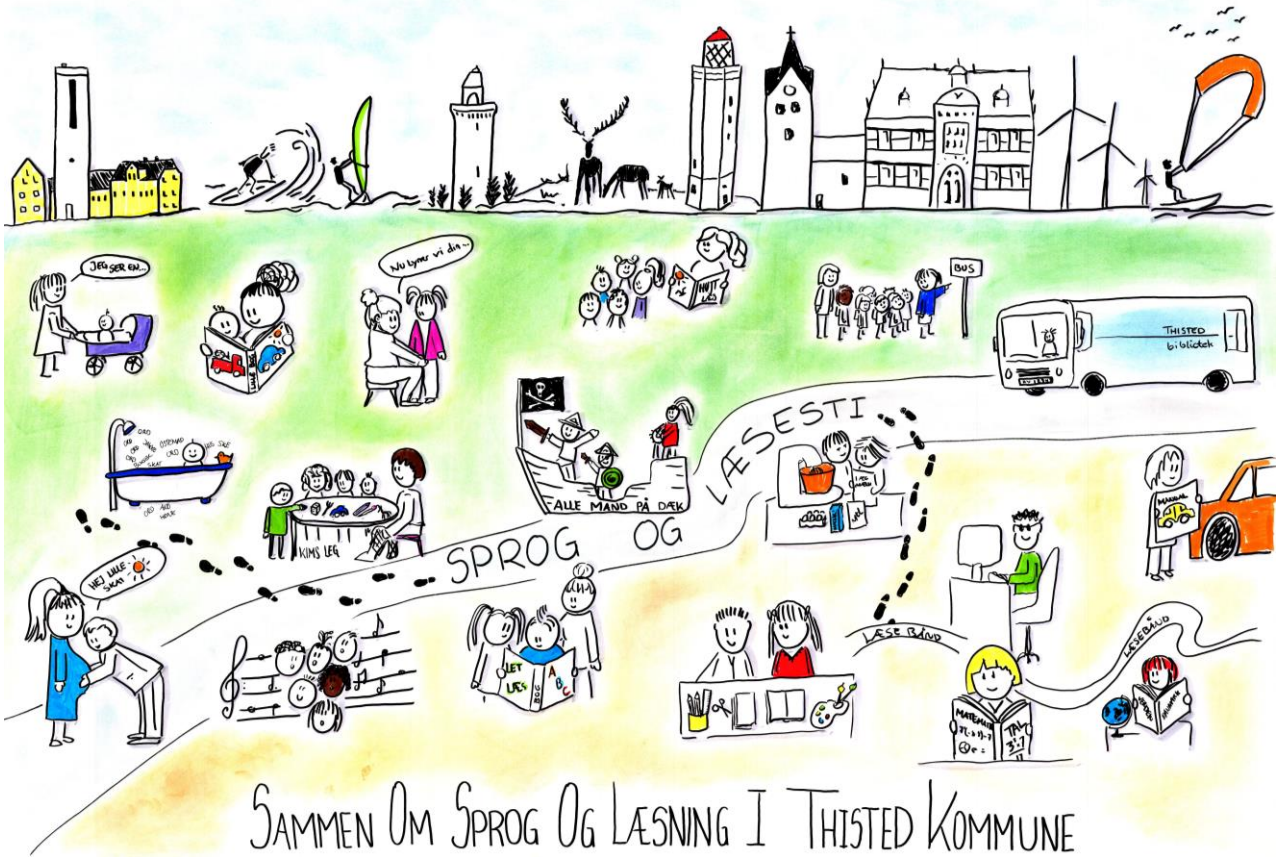
- ✓ Et opslagsværk med anbefalinger og viden inden for sprog og læsning
- ✓ Et overblik over forskellige aktørers bidrag på området
- ✓ Et materiale der kan bidrage til at skabe sammenhæng og tværfaglig forståelse
- ✓ Inspiration til drøftelser, undervisning og aktiviteter
- ✓ En oversigt over konkrete anvisninger og opgaver på området

Bag handleplanens udførelse står en arbejdsgruppe bestående af en logopæd fra PPR, en sprogpædagog, to skolekonsulenter, der har særlig viden om læsning, en skolebibliotekar og læsevejleder, en konsulent fra dagtilbud og en projektkonsulent. Handleplanen er blevet til i tæt samspil med medarbejdere, der til daglig har deres professionelle virke tæt på børnene, og som derfor besidder stor praksiserfaring. Derudover har arbejdsgruppen involveret eksterne fagpersoner, relevante sparringspartnere og været på studietur til andre kommuner for at få viden om fagområder udenfor arbejdsgruppens sammensætning. Desuden har projektkonsulent interviewet forskellige aktører i feltet.

Handleplanens indhold

Nærværende handleplan indeholder anbefalinger, der skal ses som en hjælpende hånd i praksis. Handleplanen er blevet et større værk end oprindeligt tænkt, da den er vokset, idet arbejdsgruppen løbende har erfaret, at der er meget relevant viden, der kan indfanges og forhåbentlig ses som en hjælpende hånd til jer, der skal udføre arbejdet med at styrke børn og unges kompetencer inden for sprog og læsning. Derudover har vi samlet kommunens *læsepolitik* og *evalueringsplan* samt dagtilbuddenes *sprog vurderingens vejledningshæfte* i nærværende handleplan.

Det er vigtigt at slå fast, at handleplanen ikke er et udtømmende materiale, men et materiale der skal kvalificere arbejdet med at styrke børn og unges sproglige kompetencer og læsefærdigheder.



Indhold

1	Forord.....	3
2	Læsevejledning for handleplanen.....	8
3	Sammen om sprog og læsning.....	9
3.1	Fakta om sprog og læsning.....	9
3.2	Definition af sprog.....	9
3.2.1	Udvikling af sproglige færdigheder.....	10
3.2.2	Forudsætninger for udvikling af sproglige færdigheder.....	13
3.3	Definition af læsning.....	14
3.3.1	Udvikling af læsefærdigheder.....	14
3.4	Hvorfor skal vi rette fokus på sprog og læsning?.....	16
3.5	Mål for sprog og læsning i Thisted Kommune.....	17
4	Sundhedsplejen.....	19
4.1	Anbefalinger til sprogarbejdet i sundhedsplejen.....	19
4.1.1	Observation og undersøgelse af barnets sprogudvikling.....	20
5	Tandplejen.....	22
5.1.1	Handlinger fra Tandplejen.....	22
6	Dagtilbud.....	23
6.1	De pædagogiske principper for sprogarbejdet i dagtilbud.....	23
6.1.1	Systematisk og eksplicit sprogarbejde.....	23
6.1.2	Rige læringsmuligheder og mange gentagelser i sprogarbejdet.....	24
6.1.3	Sproglige rollemodeller i dagtilbud.....	25
6.1.4	Stilladsering og differentiering.....	25
6.1.5	Vedvarende fælles tænkning.....	26
6.2	Sproglige strategier i dagtilbud.....	26
6.3	Anbefalinger til sprogarbejdet i dagplejen og vuggestuen.....	29
6.3.1	Sæt ord og tegn på barnets hverdag.....	29
6.3.2	Hav samtaler i daglige rutiner.....	29
6.3.3	Lav babytegn.....	31
6.3.4	Læs med børnene.....	31
6.3.5	Syng sange og hør musik.....	32
6.3.6	Leg med rim og remser.....	32
6.3.7	Det fysiske sprogmiljø i dagpleje/vuggestuen.....	33
6.3.8	Sproglige aktiviteter og lege.....	34
6.4	Anbefalinger til sprogarbejdet i børnehaven.....	35
6.4.1	Samtaler i hverdagen.....	35
6.4.2	Læs med børnene.....	35
6.4.3	Sproglige aktiviteter og lege.....	36
6.4.4	Syng sange og lyt til musik.....	37

6.4.5	Leg med rim og remser	37
6.4.6	Det fysiske sprogstimulerende miljø i børnehaven.....	37
6.5	Samarbejde mellem børnehaver og skolebiblioteker	38
6.6	Sprogvurderinger i daginstitutionerne.....	39
6.7	Sprogpædagogens funktion og virke.....	39
6.7.1	Sprogstimulering af børn optaget i dagtilbud.....	41
6.7.2	Sprogvurdering af børn, der ikke er optaget i et dagtilbud.....	42
6.7.3	Sprogvurdering af tosprogede børn.....	423
6.7.4	Ansvars- og funktionsområder omkring sprogvurderinger	44
6.8	Samarbejde mellem dagtilbud	45
6.9	Dansk som andetsprog i dagtilbud	46
6.10	Forældreinddragelse i dagtilbud	46
6.11	Sammenhænge i sproglig udvikling.....	49
6.12	PPR's rolle i forhold til sprog i dagtilbud	49
7	Skolefritidsordning (SFO).....	50
7.1	Anbefalinger til sprog- og læseaktiviteter i SFO	50
8	Skoleintro.....	52
8.1	Sprog som kompetenceområde i Skoleintro.....	52
8.2	Anbefalinger til sprogarbejdet i Skoleintro.....	52
9	Skole	54
9.1	Sammen om sprog og læsning i skolen.....	54
9.2	Anbefalinger til sprog og læsning i skolen	54
9.3	Digitale læsestrategier	59
9.4	Læsebånd	61
9.5	Sprog, læsning og skrivning i alle fag.....	61
9.5.1	Hvert fag har et særligt fagsprog	61
9.5.2	Sprogbaseret undervisning.....	61
9.5.3	Den enkelte undervisers rolle	63
9.5.4	Oversigt over teksttyper.....	63
9.5.5	Sprogbaseret undervisning i teksttyper og genrer.....	69
9.5.6	Sprogbaseret tilgang i arbejdet med fagtekster i undervisningen	69
9.6	Dansk som andetsprog i skolen	70
9.6.1	God praksis i arbejdet med tosprogede elever i skolen	70
9.6.2	Nyankomne tosprogede elever i skolen	70
9.7	Skolebiblioteket	71
9.8	Udfordringer med læsning.....	73
9.8.1	Tiltag målrettet læseudfordringer.....	73
9.8.2	Tidlig indsats	73
9.8.3	Tidlig læsehjælp (TLH).....	74

9.8.4	Indgribende undervisningstiltag	74
9.8.5	Kompetencecenter for læsning.....	75
9.9	Læsevejlederens funktion og virke	77
9.10	Evaluering og opfølgning.....	78
9.10.1	Klassekonference.....	78
9.10.2	Evalueringsplan	79
9.11	Forældreinddragelse.....	80
9.12	Sammenhæng i sprog- og læseudvikling	82
9.13	PPR's rolle i forhold til sprog i skolen.....	82
10	KulturRummet.....	83
10.1	Folkebiblioteket i Thy.....	83

Læsevejledning for handleplanen

2 Læsevejledning for handleplanen

Handleplanen beskriver en række handlinger, som skal udføres i arbejdet med at udvikle børn og unges sproglige kompetencer og læsefærdigheder i Thisted Kommune. Dertil kommer en række aktiviteter og anbefalinger målrettet dette arbejde i henholdsvis børnesundhed, dagtilbud, SFO og skole som omhandler arbejdet med børns sprog – og læseindlæring.

Hensigten er, at de voksne omkring børn og unge får et overskueligt og brugbart materiale, der giver kendskab og inspiration til arbejdet med at understøtte børn og unges kompetencer inden for sprog og læsning. Ligeledes er det hensigten, at materialet kan inspirere til nye måder at arbejde med sprog og læsning på.

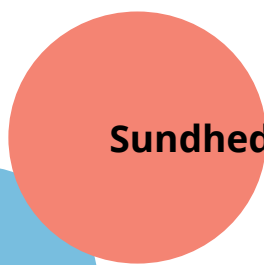
Hvis læser ønsker en bred forståelse for den tværprofessionelle tænkning, der danner grundlag for hele den måde, Thisted Kommune i sammenhæng arbejder med børn og unges sproglige kompetencer og læsefærdigheder i alderen 0-18 år på, kan handleplanen læses fra ende til anden.

En mere praksisnær tilgang til anvendelsen af handleplanen er, at den kan ses som *opslagsværk* til den enkelte fagperson eller faggruppe, hvorfor hvert afsnit i handleplanen har fået sin egen farve:

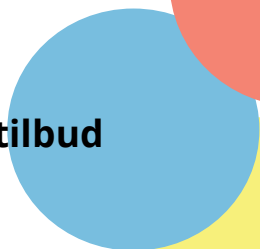
Fakta om sprog og læsning



Sundhedsplejen



Dagtilbud



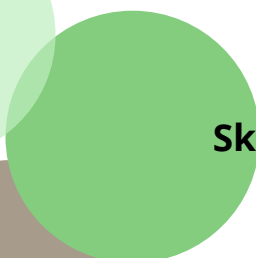
Skolefritidsordning (SFO)



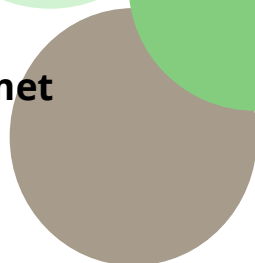
Skoleintro



Skole



KulturRummet



Fakta om sprog og læsning

3 Sammen om sprog og læsning

Sammen om sprog og læsning er en handleplan, der beskriver, hvordan Thisted Kommune arbejder med at udvikle børn og unges sproglige kompetencer og læsefærdigheder i alderen 0-18 år. Formålet er at skabe et fælles afsæt for en målrettet og sammenhængende indsats, hvor alle voksne omkring børn og unge bidrager til at styrke disses kompetencer inden for sprog og læsning.

Sammen om sprog og læsning udgør en fælles ramme om eksisterende aktiviteter og nye initiativer. Handleplanen angiver en fælles retning og er rammesættende for det fremadrettede arbejde med sprog og læsning.

Sammen styrker vi børn og unges sproglige kompetencer og læsefærdigheder

Udvikling af børn og unges sproglige kompetencer og læsefærdigheder er ikke kun en sag for sprogpædagogerne, talepædagogerne eller læsevejlederne. Tværtimod kræver det en fælles indsats, og det er noget, vi gør sammen. I Thisted Kommune skal alle voksne omkring børn og unge arbejde for at styrke børnenes kompetencer inden for sprog og læsning.

Alle mand på dæk

Der skal en hel kommune til at styrke sprog og læsning

3.1 Fakta om sprog og læsning

Sprog er dels et resultat af arv dels et resultat af det miljø, der omgiver børnene, og som de indgår i. Derfor er de voksne omkring børnene fælles om ansvaret for at give børnene optimale muligheder for at bruge og udvikle deres sprog (Sidenus, 2009, s. 112). Sprogudvikling er vigtigt, da sproget er afgørende for barnets evne til at kommunikere og give udtryk for dets tanker, følelser og behov. Samtidig er sproget og den tidlige sprogudvikling afgørende for de senere læsefærdigheder (Markussen-Brown, 2019) (Bleses, et al., 2019).

3.2 Definition af sprog

Sproget består af to overordnede dimensioner: talesproget og skriftsproget. *Talesproget* omfatter evnen til at kommunikere og lytte. De centrale dimensioner i talesproget er ordforråd, grammatik, historiefortælling og kommunikative kompetencer. *Skriftsproget* omfatter evnen til at forstå skrift og udtrykke sig via skrift. Skriftsproget er vores læse- og skriveforudsætninger, som omfatter skelnen af sproglyde, bogstavkendskab, kendskab til det skriftlige ord og skriftsproglige begreber. På dagtilbudsområdet taler man

om barnets før-skriftlige kompetencer, som omhandler barnets opmærksomhed over for lyde og skrift (EMU Danmarks læringsportal, 2019).

Inden for talesproget og skriftsproget kan der sondres mellem det receptive og det produktive sprog. Det *receptive* sprog handler om evnen til at modtage og forstå (sprogforståelse), mens det *produktive* sprog handler om at udtrykke sig og formidle ved at producere og bruge ord (EVA Danmarks Evalueringsinstitut, 2017)

Sprogets overordnede dimensioner		
	Receptiv	Produktivt
Talesprog	<i>Lytte</i>	<i>Samtale</i>
Skriftsprog	<i>Læse</i>	<i>Skrive</i>

Sprog opdeles også i komponenterne fonologi, leksikon, grammatik og pragmatik. *Fonologi* handler om sprogets lydsystem, herunder barnets tilegnelse og organisering af sproglyde, som er første skridt i barnets sproglige udvikling. Sproglyde er de lyde, som benyttes i ord. *Leksikon* henviser til barnets ordforråd, som er de ord barnet kender, herunder deres form og betydning (den mentale ordbog). *Grammatik* er systemet, der bøjer og binder ord sammen, mens *pragmatik* handler om sprogets anvendelse i kommunikationssituationen, og de sammenhænge sproget bruges i, herunder hvordan konteksten (omgivelserne og baggrundsviden) understøtter mening i ytringen (Markussen-Brown, 2019, s. 26f).

3.2.1 Udvikling af sproglige færdigheder

Børn lærer sprog i samme faser og rækkefølge, men ikke nødvendigvis på samme tid (Sidenus, 2009, s. 31). Nogle børn vil hurtigt tilegne sig sproget, mens andre vil være længere tid om det. Forsinkelser i børns sproglige udvikling er ikke nødvendigvis et udtryk for, at barnet har sproglige problemer. Det kan være tilfældet, men det kan også være, at barnet blot bruger længere tid på at tilegne sig sproget sammenlignet med andre børn (EMU Danmarks Læringsportal, 2019).

Barnets sproglige udvikling går fra nonverbal kommunikation gennem lyde, handlinger, øjenkontakt, mimik, fagter og bevægelser til verbal kommunikation gennem tale i løbet af fem år (Bylander & Krogh, 2017, s. 32).

Under graviditeten

Forudsætningerne for barnets sproglige udvikling begynder allerede under graviditeten. Her udvikler barnet de organer, der er afgørende for dets senere tilegnelse af sprog; hjernen, hørelsen og talesproglige organer (Markussen-Brown, 2019, s. 33).

Det første skridt i barnets sprogtilegnelse begynder med lyd, hvor barnet begynder at tilegne sig sprogets lydsystem. De sidste måneder i graviditeten begynder fostret i stigende grad at registrere lyde og særlige træk ved morens stemme og rytme i deres modersmål. Når barnet kommer til verden, har det derfor allerede erfaring med sproglyde (Markussen-Brown, 2019, s. 26)(EMU Danmarks Læringsportal, 2019).

Sproglig udvikling							
	0 – 12 md.	13 – 23 md.	2 år	3 år	4 år	5 år	6 år
Grammatik (sprogets opbygning)			De første bøjningsendelser i ental/flertal Ufuldstændige sætninger med to-tre ord	Bruger "en", "et", nutid, flertal, nogle datidsverber, stedord Taler i hele sætninger på seks-otte ord HV-spørgsmål	Barnets grammatik bliver "voksenagtig" Forbinder ytringer og fortæller historier om sig selv	Anvender i de fleste tilfælde en korrekt grammatik Længere sætninger, abstrakte ord og fortæller længere historier	Har en korrekt grammatik Udvider sætninger til mere komplekse forklaringer
Leksikon (ordforråd)	På vej mod første ord Forstår enkelte ord.	Det første aktive ord Forstår mange ord	Ca. 250 aktive ord (næring) Forstår ca. 230 ord	Ca. 300 aktive år (ord fra erfaringer) Forstår 1200-2000 ord eller flere	Ca. 1500 aktive ord (ord fra erfaringer og flere abstrakte ord) Forstår 2000-10.000 ord eller flere	Ca. 2000 aktive ord (mere abstrakte ord og flere følelsesnuancer) Forstår 10.000-13.000 ord	Ca. 2600 aktive ord Forstår 13.000-20.000 ord
Fonologi (sproglyde)	Øver sig i at udtale lyde Pludren	Kan skelne enkeltlyde	Kan skelne enkeltlyde	Kan skelne enkeltlyde. Kan gentage rim/remser	Kan rime selvstændigt	Kan opdele og sammensætte ord Kan klappe stavelser	Kan opdele og sammensætte enkeltlyde
Pragmatik (sprogbrug)	Laver turtagning med pludrelyd	Øver kommunikative kompetencer gennem lege Bruger fagter og bevægelser	Kan bidrage til og tage initiativ til samtale	Kan koncentrere sig og følge den voksnes beskrivelse	Kan opsøge nye informationer og kan bruge flerdelte sætninger	Kan tage initiativ til samtale og fastholde emne Forstår turtagning	Kan bruge sproget socialt og fortælle lange historier

Kilder (Bylander & Krogh, 2014) (EMU Danmarks Læringsportal, 2019)

Sprogudvikling 0-1 år

Barnet øver sig i at frembringe sproglyde det første år. Den nyfødte begynder fra dag et at analysere sine forældres tale og identificere de lyde, der kendetegner dets modersmål. Samtidig begynder barnet i det første leveår at udvikle kommunikative færdigheder såsom øjenkontakt, turtagning (det at svare og afvente respons) og fælles opmærksomhed.

De første to måneder er barnets lyde refleksive og utilsigtede såsom gråd, hoste eller skrig. Efterfølgende begynder barnet at udvise glæde og tilfredshed. Når barnet er ca. seks måneder, begynder det at pludre. Barnets pludren går fra kanonisk, hvor barnet gentager samme stavelser igen og igen, til varieret, hvor barnet begynder at producere mere sproglignende pludren i kæder.

Barnets første ord opstår typisk, når det er mellem 11 og 13 måneder gammelt. Ofte vil de første ord være *prototype*, hvilket vil sige ord, der har en betydning for barnet, men som ikke findes på modersmålet.

Barnet har endnu ingen egentligt opmærksomhed på det skrevne sprog, men skriftsproget synliggøres for barnet fx i form af højtlesning.

Sprogudvikling 1-2 år

Barnets sprogproduktion øges, og barnet begynder at udvikle en sprogforståelse i denne fase. Barnet bliver i højere grad selv en aktiv bruger af sproget, men det forstår dog mere, end det kan sige. Når barnet er 18 måneder gammelt, har det omkring 50 ord i sit ordforråd. Omkring toårsalderen har barnet ca. 250 aktive ord, som betegner nære ting knyttet til barnet. Barnet begynder at kunne skelne enkeltlyde og oplever, hvad der typisk betegnes en "ordspurt", som er en hurtig tilegnelse af nye ord.

Barnets kommunikative færdigheder er udviklet betydeligt, og de fleste børn begynder at kombinere ord med fagter og bevægelser.

Barnet gør sig erfaringer med skriftsproget og begynder at *legelæse*, hvilket vil sige, at barnet lader som om, det læser i en bog.

Sprogudvikling 2-3 år

Sætninger og grammatik er det centrale i denne fase. Barnet begynder at kombinere ord til sammenhængende sætninger samtidig med, at det udvikler et mere undersøgende sprog. Når barnet er to år, begynder det at anvende grammatik i form af at kombinere få ord. Barnet vil begynde at stille spørgsmål såsom "bamse glad?", "hva' det?" og "hvorfor det?".

Når barnet er tre år, har det ca. 600 aktive ord, og det vil være i stand til at lave mere komplekse ytringer. Barnet udvikler sin evne til at rime, hvor det kan gentage rim og remser. Barnet kan stort set anvende de grammatiske regler. Eksempelvis har barnet styr på ental og flertal og begynder efterhånden at få styr på bøjninger og endelser.

I forhold til skriftsproget begynder barnet at lave skriblerier, hvor det sætter tegn og prøver at kommunikere gennem sine skriblerier. Det husker historier fra bøger, det har fået læst højt.

Sprogudvikling 3-4 år

Barnet har ved denne fase udviklet så store sproglige færdigheder, at det kan forstå mere abstrakte ord og kan udtrykke sig mere varieret. Barnets sætninger bliver længere og mere komplekse, og det er i stand til at tale om ting, der er sket og ting, der skal ske.

Når barnet er fire år, følger dets sætninger de grammatiske regler. Barnet kan rime selvstændigt og har ca. 1500 aktive ord, men har dog fortsat brug for at udvikle et mere varieret ordforråd og en større sprogforståelse.

Nogle børn begynder at anvende bogstavliggende tegn og begynder efterhånden at lære nogle af bogstaverne at kende. Fx bogstaver i eget navn eller bogstaver, som ofte ses i omgivelserne (Boye & Rasmussen, 2011).

Sprogudvikling 5-6 år

Barnets grundlæggende sproglige færdigheder er på plads, men det fortsætter med at udvikle sit ordforråd og fortsætter med at lave længere og mere komplekse sætninger. Når barnet er fem år, har det ca. 2000 aktive ord og kan anvende sproget til at udtrykke mening, følelser og tanker.

Barnet begynder så småt at kunne læse enkelte ord, der eksempelvis er koblet til noget billedligt i form af et logo. I løbet af denne fase bliver barnet opmærksom på, at bogstaver kan sættes sammen til ord, og det bliver mere bevidst om at kunne skrive.

(Boye & Rasmussen, 2011) (EMU Danmarks Læringsportal, 2019) (Markussen-Brown, 2019) (Bylander & Krogh, 2014).

3.2.2 Forudsætninger for udvikling af sproglige færdigheder

Sproglig udvikling er et resultat af arv og miljø. Dels er sprogets udvikling afhængig af en hensigtsmæssig og velfungerende hjernefunktion, dels afhængig af et stimulerende miljø. Hvis barnets hjernefunktion er hensigtsmæssig, vil det altså være miljøet, der er afgørende for barnets sproglige udvikling (Sidenus, 2009, s. 31).

Barnets kommunikation og sprog påvirkes af flere forhold, og det kan støttes af voksne og andre børn i barnets miljø. Nedenstående illustrerer nogle af de forskellige forhold og sammenhænge, der er med til at stimulere barnets sprog. Listen er ikke udtømmende, men viser et udsnit af de forhold, der har en central betydning for den sproglige udvikling (Sidenus, 2009, s. 112).

Samtaler

- ✓ At tale med og selv få lov til at tale
- ✓ At blive spurgt og selv få lov til at spørge
- ✓ At blive lyttet til og selv lytte
- ✓ At stille spørgsmål og få svar

Viden

- ✓ At få tid til at lære
- ✓ At få ny viden
- ✓ At eksperimentere med tingene

Leg

- ✓ At lege med sig selv
- ✓ At lege med voksne og andre børn

Oplevelse og natur

- ✓ At gå på opdagelse
- ✓ At bruge sig selv
- ✓ At udforske naturen

Samvær

- ✓ At være sammen med andre
- ✓ At opleve kultur og traditioner
- ✓ At samarbejde med andre

Bevægelse og musik

- ✓ At synge
- ✓ At danse
- ✓ At spille musik
- ✓ At tegne
- ✓ At se på billeder

Fortælling

- ✓ At få læst højt
- ✓ At fortælle selv



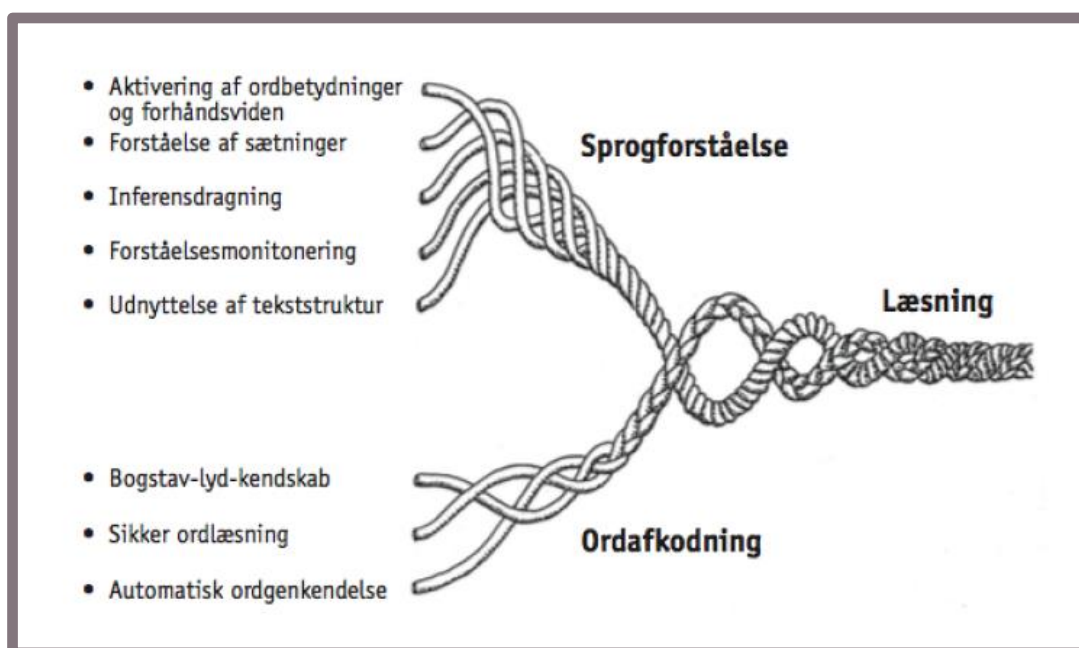
Identitet og selvværd

- ✓ At blive taget alvorligt
- ✓ At blive anerkendt
- ✓ At føle at man kan noget
- ✓ At blive forstået
- ✓ At blive accepteret
- ✓ At føle nærvær og engagement
- ✓ At få opgaver

3.3 Definition af læsning

Læsning er at opfatte indholdet af en skreven eller trykt tekst. Tekster omfatter i denne sammenhæng både mono- og multimodale tekster, dvs. tekster, der er produceret i skrift, tale, billede og lyd. I arbejdet med tekster fokuseres der på at undersøge, forstå og anvende sproget ved at læse, skrive, tale, lytte og producere tekster.

Helt fundamentalt består læsning og selve læseprocessen af to komponenter: afkodning og sprogforståelse. *Afkodning* handler om at kunne identificere de skrevne bogstaver og ord, mens *sprogforståelse* handler om at genskabe indholdet og forstå teksten på baggrund af det, som man har afkodet – det vil sige at opnå en forståelse af det læste. Det er læseforståelsen, der er læsningens formål.



Den enkle læsemodel: Centrale komponenter i læseforståelse (Elbro 2014)

Afkodning kræver et kendskab til bogstaver, opmærksomhed på sproglyde samt et bredt ordkendskab, mens sprogforståelse kræver et kendskab til ordenes betydning, ordkendskabets dybde, tekstopbygning samt færdigheder i at drage slutninger (Elbro, 2014, s. 121).

Hvis afkodning eller sprogforståelse er lig nul, bliver der ikke nogen læsefærdighed. Fungerer sprogforståelsen, men ikke afkodningen, vil man ikke kunne sammenkæde bogstaver og dermed afkode ord. Fungerer afkodningen, men ikke sprogforståelsen, vil man ikke forstå det afkodede, og dermed vil der ikke være en læseforståelse. Forudsætningen for at kunne læse er derfor, at man både mestrer afkodning og besidder en god sprogforståelse (Elbro, 2014, s. 31f).

3.3.1 Udvikling af læsefærdigheder

De vigtigste forudsætninger for børns læseudvikling er det fonematiske princip, der siger, at der til hver lyd (hvert fonem) svarer et bogstav (et grafem), bogstavkendskab, opmærksomhed på sproglyde, ordforråd og bogstavskrivning (Markussen-Brown, 2019, s. 145f) (Elbro, 2014, s. 107).

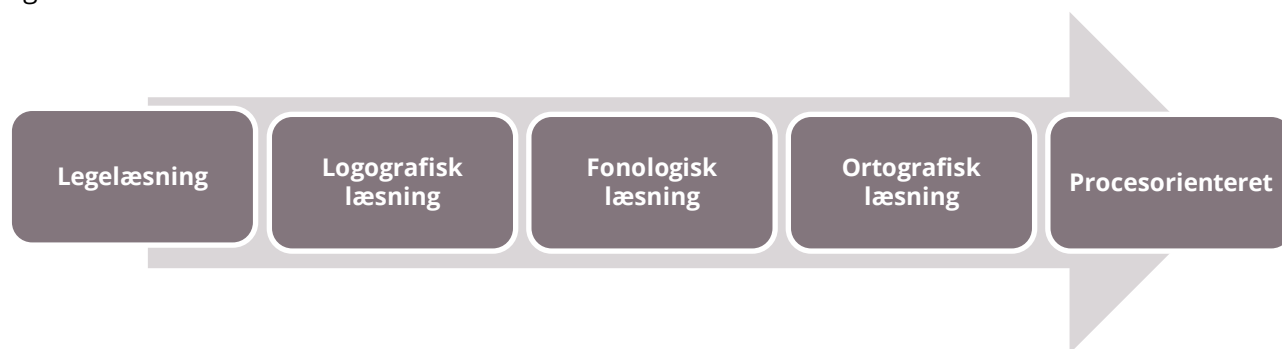
Bogstavkendskab er den færdighed, der bedst forudsiger et barns læseudvikling (Elbro, 2014, s. 100)

Tidlig literacy

At lære at læse er en proces, som kan beskrives i stadier, men alle børn gennemgår ikke stadierne på samme måde eller i samme rækkefølge. Allerede i førskolealderen begynder barnet at udvikle sine læsefærdigheder. Barnets tidlige erfaringer med og forståelse for læsning og skrivning kaldes også tidlig literacy. Tidlig literacy omfatter alle de forhold, der knytter sig til det at lære at læse og skrive. Det handler om at understøtte barnet i udvikling af gode læse- og skrivefærdigheder (EMU Danmarks Læringsportal, 2019). Tidlig literacy handler om mere end skriftsproget og barnets kendskab til bogstaver. Det består af kombinationer af aktiviteter, der giver plads til både at skrive, læse, lytte, vise og tale, idet alle forhold er tæt knyttet til det at lære at læse og skrive (Bylander & Krogh, 2017).

Læseudvikling i faser

Læse- og skriveudviklingen bør betragtes som én sammenhængende proces, hvor læsning og skrivning skiftevis driver udviklingen på de forskellige stadier (Frith, 1985). En model over de forskellige skriftsproglige stadier kan se sådan ud:



Legelæsning

Læseudviklingen grundlægges allerede i førskolealderen, hvor børnene introduceres til læsning og skriftsproget gennem bøger, højtlesning og 'legelæsning' (Elbro, 2014, s. 102).

Logografisk læsning

Logografisk læsning betegnes også før-læsning og betyder, at barnet kobler bogstaver og ord til visuelle pejlemærker såsom logoer og billeder (Iversen & Hansen, 2008, s. 48). Børnene ser, husker og genkender ord uden at vide, hvordan det alfabetiske skriftsprog fungerer. På den måde kan barnet opbygge et forråd af ordbilleder, som det kan gøre brug af i hverdagen. Den logografiske læsefase starter allerede i førskolealderen.

Dagtilbuddet spiller således en særlig rolle for børnenes før-læsning, som kan understøttes ved at tale med børnene om skilte og billeder i bøger osv. (Bylander & Krogh, 2014, s. 97).

Fonologisk læsning

Fonologisk læsning handler om, at barnet bliver opmærksom på enkeltlydene i det talte sprog, og at bogstaver er lyde (fonembevidsthed). Lydene kan sættes sammen til ord (syntese) og ord kan opdeles i lyde (analyse). I starten er det skriftens lydprincip 1 (enkeltlydsprincippet med standardudtaler), der anvendes. Barnet staver lydret (børnestavning) og kan læse lydrette ord. Senere skal barnet præsenteres for skriftens lydprincip 2 (bogstavfølger og betingede udtaler), hvor barnet skal lære bogstavernes mest almindelige kontekstbetingede udtaler (Elbro, 2014).

Ortografisk læsning

I den ortografiske læsning sker der en frigørelse fra enkeltlyde og bogstaver til, at barnet kan genkende og sammenholde større dele af ordet (morfemer). Træning og mængdelæsning er en forudsætning for overgangen til ortografisk læsning, og det er her, læsningen automatiseres. Barnet skal lære at udnytte betydningsprincippet (morfemer og ordets oprindelse) til gavn for både læsning og stavning (Elbro, 2014).

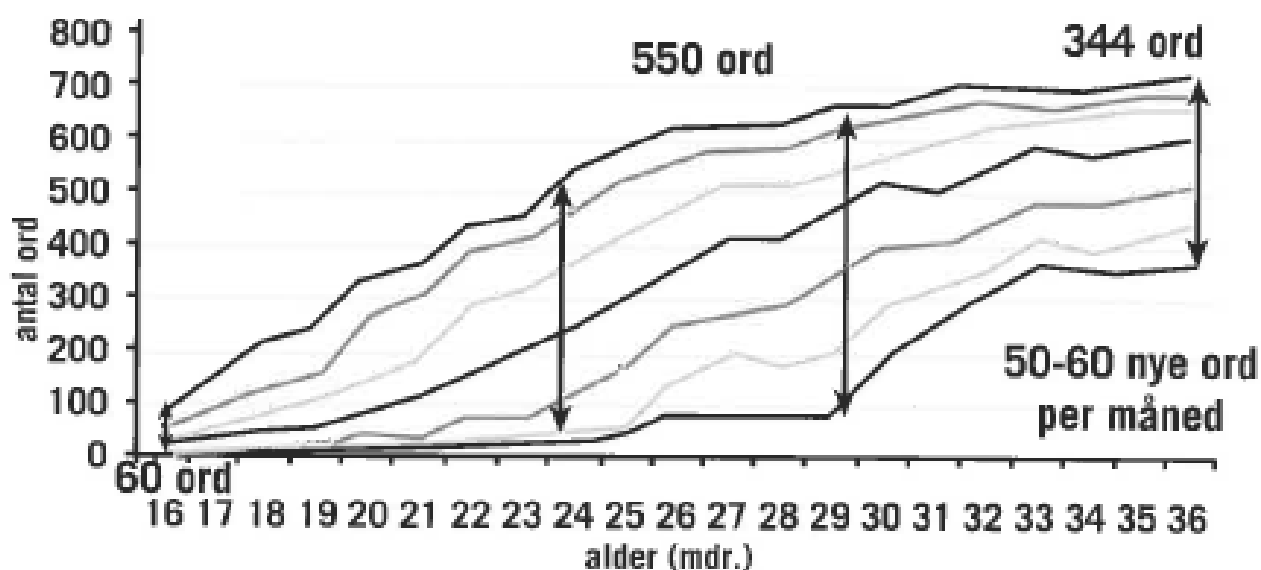
Procesorienteret læsning

I procesorienteret læsning er læsningen blevet automatiseret via mængdelæsning, og man læser nu for at lære. Barnet anvender principperne om ordspecifikke udtaler, såsom traditionsprincippet (fx De) og fremmedord (fx bouillon og pizza). Barnet kan læse både kendte og ukendte ord i tekster, og den flydende læsning konsolideres løbende. I denne fase skifter fokus fra arbejdet med afkodning til fokus på sprogforståelsen (jf. *Den enkle læsemodel*, s.13). Der skal arbejdes med ordforråd, inferensdannelse, læseforståelsesstrategier, monitorering af egen læsning og forståelse samt kendskab til forskellige teksttyper sproglige kendetegn og strukturer (Elbro, 2014) (Frost, 2003).

3.4 Hvorfor skal vi rette fokus på sprog og læsning?

Sprog og læsning har stor betydning for børn og unges personlige, sociale, kommunikative og faglige udvikling, ligesom sprog og læsning er gensidigt understøttende og forbundet til hinanden (Markussen-Brown, 2019).

Det er afgørende, at forældre, dagpleje/vuggestue og børnehave er meget opmærksomme på børns tidlige sproglige udvikling. Særligt er det vigtigt, at der iværksættes en sproglig indsats i forhold til de børn, der er sprogligt svage/langsomme om at udvikle et sprog. Ved 16-månedersalderen er der en forskel på 60 ord mellem de børn, der har mange ord, og de børn, der har få ord. Efter 20 måneder er spændet mellem børnenes ordforråd 344 ord. Hvis der ikke ydes en målrettet sproglig indsats, vil forskellen i børnenes ordforråd blive endnu større over tid (Bylander & Krogh, *Sprogets milepæle*, 2014, s. 58). Forskellen i børns produktive ordforråd kan ses i nedenstående illustration baseret på Bleses m.fl. 2007:



Gode grunde til at have fokus på sprog

Sproget...

- ✓ er vores kommunikationskanal og vores middel til at bede om noget, hilse eller tage afsked samt at fortælle andre om, hvordan vi har det og om vores idéer, ønsker og behov
- ✓ udgør fundamentet for at indgå i fællesskaber og danne nye relationer
- ✓ giver os mulighed for at forstå andre og tilegne os læring
- ✓ og den tidlige sprogudvikling har betydning for udviklingen af senere læsefærdigheder
- ✓ har betydning for evnen til at præstere på tværs af fag
- ✓ har ofte en betydning for selvkontrol og evnen til at beherske sig i øjeblikket

(Markussen-Brown, 2019) (Bleses, Jensen, Nielsen, & Rathe, 2016) (Trygfondens Børneforskningscenter, 2018) (Weitzman & ...)

Gode grunde til at have fokus på læsning

Læsning...

- ✓ giver næring til fantasien
- ✓ gør os rige på ord – og styrker dermed sproget
- ✓ åbner for en verden af viden
- ✓ træner evnen til at huske
- ✓ styrker evnen til at forstå sig selv
- ✓ styrker evnen til at forstå andre mennesker
- ✓ giver oplevelser
- ✓ hjælper til at man selv kommer til at tænke og udvikle meninger

At læse bøger er at komme langt ud i den vide verden og dybt ind i sig selv

Astrid Lindgren

3.5 Mål for sprog og læsning i Thisted Kommune

Thisted Kommune har fastsat et kommunalt overordnet mål for børns sprog og læsning fra 0-18 år. Målet er udarbejdet med afsæt i de nationale mål for sprog og læsning gældende på dagtilbuds- og skoleområdet samt forskning og viden på områderne. Det kommunalt udviklede mål skal bidrage til at realisere de nationale mål.

Thisted Kommunes overordnede mål

At alle børn og unge, uanset social eller kulturel baggrund, skal udvikle gode sprog- og læsefærdigheder, der kan understøtte deres faglige, sociale og personlige udvikling samt deltagelse i samfundslivet generelt.

For at indfri det overordnede mål, vil vi i Thisted Kommune:

- ✓ Gøre sprog og læsning til en naturlig del af dagligdagens aktiviteter i dagtilbud og skole
- ✓ Tilrettelægge og gennemføre indsatser målrettet børn og unges sproglige kompetencer og læsefærdigheder i sundhedsplejen, PPR, dagtilbud og skole
- ✓ vejlede, inddrage og understøtte alle forældre i at arbejde med sprog og læsning i hjemmet
- ✓ Øge samarbejdet om sprog og læsning på tværs af Kulturrummet, PPR, sundhedsplejen, dagtilbud og skole
- ✓ Dokumentere og forbedre børn og unges sprog- og læseudvikling år for år
- ✓ Understøtte sammenhæng og kontinuitet i børn og unges sprog- og læseudvikling fra 0-18 år
- ✓ Tage udgangspunkt i det enkelte barns forudsætninger og behov i sprog- og læseudviklingen
- ✓ Udbrede viden om sprog og læsning blandt forældre og professionelle voksne, herunder viden om betydningen af gode sproglige kompetencer og læsefærdigheder

NATIONALE MÅL FOR SPROG OG LÆSNING I DAGTILBUD OG SKOLE

Nationale mål for dagtilbud

Dagtilbudsloven betoner under læreplanstemaet *kommunikation og sprog*, at:

1. *Det pædagogiske læringsmiljø skal understøtte, at alle børn udvikler sprog, der bidrager til, at børnene kan forstå sig selv, hinanden og deres omverden*
2. *Det pædagogiske læringsmiljø skal understøtte, at alle børn opnår erfaringer med at kommunikere*

(§ 7 i bekendtgørelse om pædagogiske mål og indhold i seks læreplanstemaer)

Nationale mål for folkeskolen

De nationale mål for folkeskolen betoner, at:

1. *Folkeskolen skal udfordre alle elever, så de bliver så dygtige som de kan*
2. *Folkeskolen skal mindske betydningen af social baggrund i forhold til faglige resultater*
3. *Tilliden til og trivslen i folkeskolen skal styrkes blandt andet gennem respekt for professionel viden og praksis*

Herunder skal

- ✓ *Andelen af de alldygtigste elever i dansk skal stige år for år*
- ✓ *Mindst 80 procent af eleverne skal være gode til at læse og regne i de nationale test*
- ✓ *Andelen af elever med dårlige resultater i de nationale test for læsning skal reduceres år for år*

(Undervisningsministeriet, 2018)

Sprog, læsning og skrivning i alle fag (Fælles Mål for Folkeskolen)

Sproglig udvikling er et tema, der går på tværs af alle fag. Alle undervisere er således forpligtigede til at arbejde med elevernes sproglige udvikling:

“Det er centralt, at eleverne gennem hele deres skoletid får støtte i alle fag til at tilegne sig det fagspecifikke sprog og den faglige tekstkultur, som kendetegner det enkelte fag, så de kan klare sig godt fagligt. Det er faglæreren i det enkelte fag, som kender til fagets særlige sprog og kan hjælpe eleverne til at udvikle fagsproget. I fagene skal faglæreren derfor arbejde målrettet med, at eleverne tilegner sig fagenes sprog, ordforråd og tekster, så eleverne bliver dygtige til det faglige indhold og kan kommunikere mundtligt og skriftligt i fagsprog. Faglæreren skal arbejde med alle fire sproglige færdigheder lytte, samtale, læse og skrive.” (EMU Danmarks Læringsportal, 2019).

4 Sundhedsplejen

Handlinger i Sundhedsplejen i Thisted Kommune

I Thisted Kommune...

- ✓ vejleder sundhedsplejen forældrene om barnets tidlige sproglige udvikling og forudsætnin-
gerne herfor samt om, hvordan forældrene bedst understøtter barnets sprog
- ✓ observerer og undersøger sundhedsplejen barnets sproglige udvikling ved hjemmebesøg
og i forbindelse med indskolingsundersøgelsen
- ✓ understøtter sundhedsplejen sammenhæng og kontinuitet i barnets sproglige udvikling i
overleveringen til dagpleje/vuggestue
- ✓ iværksætter sundhedsplejen foregribende/indgribende tiltag ved manglende sproglig udvik-
ling hos barnet

Afdelingslederen i sundhedsplejen har ansvaret for, at handlingerne gennemføres

4.1 Anbefalinger til sprogarbejdet i sundhedsplejen

Følgende afsnit indeholder en række anbefalinger til sundhedsplejens arbejde med børnenes sprog og kommunikation.

Vejledning og inddragelse af forældre

Sundhedsplejersken vejleder forældrene om barnets sprog i forbindelse med de forebyggende og sundhedsfremmende besøg i hjemmet. Det er væsentligt, at sundhedsplejersken allerede ved graviditetsbesøget italesætter vigtigheden af at stimulere barnets sprog, og giver forældrene konkrete redskaber til, hvordan de kan gøre det i hverdagen (både før og efter fødsel).

Sådan kan du vejlede forældrene

Opfordr og motiver forældrene til at...

- ✓ tale med og synge for barnet inde i maven
- ✓ tale med barnet og give det tid til at forsøge at respondere/svare
- ✓ benytte kropssproget og ansigtsmimik i deres kommunikation
- ✓ være visuelle i deres kommunikation
- ✓ bruge babytegn (se s. 29)
- ✓ hænge ting op på siden af barnets seng
- ✓ hænge en uro over barnets seng eller puslebord
- ✓ synge og læse højt for barnet (giv gerne konkret materiale til forældrene)
- ✓ have øjenkontakt med barnet
- ✓ respondere på barnets lyde, pludren og forsøg på at sætte ord på
- ✓ sætte ord på barnets handlinger og lyde
- ✓ sætte ord på egne handlinger og på konkrete genstande, farver og former
- ✓ stimulere barnets motorik (herunder mundmotorik)

4.1.1 Observation og undersøgelse af barnets sprogudvikling

Ved de forebyggende og sundhedsfremmende hjemmebesøg skal sundhedsplejersken være opmærksom på og undersøge barnets sproglige udvikling (Sundhedsstyrelsen, 2011).

Sproglige opmærksomhedspunkter ved besøg hos det 0-12 måneder gamle barn

- ✓ Kommunikativ udvikling (smiler barnet, er der øjenkontakt, reagerer barnet på ydre stimuli)
- ✓ Barnets pludren (klukker barnet eller anvender barnet lyde, der minder om ord)
- ✓ Barnets gestik (rækker barnet armene op for at blive taget op)
- ✓ Ordforråd og det spæde sprog (forsøger barnet at producere ord)
- ✓ Sproglyde (lytter barnet efter og efterligner lyde)
- ✓ Sprogforståelse (forstår barnet sit eget navn og reagerer på det)

Sproglige opmærksomhedspunkter ved besøg hos det 13- 18 måneder gamle barn

- ✓ Kommunikativ udvikling (kan barnet kombinere ord med fagter og håndbevægelser)
- ✓ Barnets pludren (anvender barnet voksenlignende intonationsmønstre)
- ✓ Barnets gestik (forbinder barnet mimik og fagter med tale)
- ✓ Ordforråd (producerer barnet uforståelige monologer)
- ✓ Sætningsopbygning (kan barnet producere sætninger af to ord i slutningen af perioden)
- ✓ Sproglyde (fokus på begyndelsesbogstaver og endelser)

Sproglige opmærksomhedspunkter ved det 5-6-årige barn (indskolingsundersøgelsen)

- ✓ Hukommelse (kan barnet gentage en sætning på 10-12 stavelser)
- ✓ Ordforråd (kan barnet benævne former eller seks farver)
- ✓ Ords endelser (anvender barnet nutid/datid korrekt)
- ✓ Sætningsopbygning (kan barnet anvende længere sætninger og bruge abstrakte ord)
- ✓ Skelnen mellem sproglyde og rim (kan barnet klappe stavelser)
- ✓ Historiefortælling (kan barnet binde fortællinger og begivenheder sammen i en logisk rækkefølge)
- ✓ Udtale af sproglyde
- ✓ Bogstavkendskab (kan barnet genkende sit navns bogstaver eller benævne bogstaver)
- ✓ Kommunikativ udvikling (tager barnet initiativ til samtale, kan barnet lave turtagning)
- ✓ Sprogforståelse (forstår barnet mere komplekse ord og kan nævne modsætninger på ord)

Kilde (Bylander & Krogh, 2014)

Iværksættelse af tiltag ved manglende sproglig udvikling

Sundhedsplejersken skal iværksætte tiltag ved manglende sproglig udvikling hos barnet. Tiltagene kan eksempelvis være:

- ✓ Øget opmærksomhed på familien gennem flere hjemmebesøg
- ✓ Henvielse til familiens egen læge
- ✓ Indstilling til PPR i samråd med barnets forældre

Tiltaget afhænger af graden af barnets sproglige udfordringer. Sundhedsplejersken kan kontakte PPR for sparring om barnets sproglige udvikling (forud for en eventuel indstilling).

Sammenhæng i sproglig udvikling

Sundhedsplejen understøtter sammenhæng og kontinuitet i barnets kommunikative og sproglige udvikling i forbindelse med overlevering til dagpleje/vuggestue og videregiver oplysninger, hvis det vurderes, at barnet har eller er i risiko for at udvikle kommunikative/sproglige vanskeligheder.

5 Tandplejen

Handlinger i Tandplejen i Thisted Kommune

I Thisted Kommune...

- ✓ Vejleder tandplejen forældrene om barnets brug af sut og herunder konsekvenserne af tandstillingsfejl
- ✓ Observerer og undersøger for tandstillingsfejl der giver anledning til forsinkelse af sprogdudvikling, som f.eks. sen brug af sut, der kan give åbent bid og dermed tungevaner
- ✓ anbefaler konkret indsats til forældrene ift. udbedring og forebyggelse af tandstillingsfejl
- ✓ I samarbejde med sundhedsplejen startes tidlig børste tilvænning ved 4 måneder, som stimulerer barnets mundhule og oral motorik
- ✓ Instruerer forældre i børsteteknik på det lille barn fra 8 måneders alderen, som stimulerer mundhule og oral motorik

Overtandlægen i tandplejen har ansvaret for, at handlingerne gennemføres

5.1.1 Handlinger fra Tandplejen

Vejledning og inddragelse af forældre

Tandplejen vejleder forældrene til generel opmærksomhed på barnets udvikling af tænder og den hygiejne der kræves for at opnå de bedste betingelser for en sund udvikling af gummer og tandsæt. Herunder også forudsætningerne for mundhulens funktion i form af klangrum og motorisk udformning af lyd. Vigtigst i dette arbejde ift. sprogdudvikling er anvendelse af sut eller vane med at sutte på fingrene.

Dagtilbud

6 Dagtilbud

Handlinger i dagtilbud i Thisted Kommune

I Thisted Kommune...

- ✓ beskriver dagtilbud, hvordan det pædagogiske læringsmiljø understøtter barnets kommunikation og sprog
- ✓ anvender dagtilbud *De pædagogiske principper for sprogarbejdet i dagtilbud* (se nedenstående) i deres arbejde med børnenes kommunikation og sprog
- ✓ understøtter dagtilbud barnets kommunikation og sprog via en kombination af leg, planlagte vokseninitierede aktiviteter, spontane aktiviteter, børneinitierede aktiviteter samt i daglige rutiner
- ✓ samarbejder dagtilbud med børnenes forældre og giver dem støtte og vejledning til at understøtte sprogudvikling i hjemmet
- ✓ inddrager dagtilbud lokalsamfundet i at understøtte udviklingen af barnets kommunikation og sprog (fx KulturRummet eller idrætstilbud)
- ✓ sprogvurderes alle børn omkring 3-årsalderen, også børn, der ikke er optaget i et dagtilbud.
- ✓ iværksætter dagtilbud foregribende/indgribende tiltag ved manglende sproglig udvikling hos børnene
- ✓ sprogvurderes de 5-årige børn, der efter 3-årsvurderingen har været iværksat foregribende/indgribende tiltag for
- ✓ understøtter dagtilbud sammenhæng og kontinuitet i barnets sproglige udvikling i overleveringen mellem dagpleje/vuggestue, børnehave og skole

***Dagplejepædagogerne har ansvaret for, at handlingerne gennemføres i dagplejen
Den pædagogiske leder har ansvaret for, at handlingerne gennemføres i daginstitutionerne***

6.1 De pædagogiske principper for sprogarbejdet i dagtilbud

Følgende afsnit beskriver en række pædagogiske principper for sprogarbejdet i alle dagtilbud. Principperne bygger på forskningsbaseret viden om, hvad der understøtter børns sproglige udvikling og læring.

6.1.1 Systematisk og eksplicit sprogarbejde

Systematisk sprogarbejde henviser til, at de sproglige aktiviteter og indsatser skal tilpasses til den måde, børnene tilegner sig sprog. Børns sproglige kompetencer udvikles i en forholdsvis fast række-

følge, hvor ny læring bygger oven på det, barnet allerede kan. Indsatsen bør derfor så vidt muligt tilpasses, så den afspejler den naturlige tilegnelse, hvor sværhedsgraden løbende øges. Vær derfor opmærksom på, hvornår børn forventes at kunne hvad, når der planlægges en sproglig aktivitet.

EksPLICIT sprogarbejde betyder, at barnets opmærksomhed rettes mod det, der er målet med indsatsen, således at barnet er klar over, hvad der arbejdes med (Bylander & Krogh, 2017) (Trygfondens Børneforskningscenter, 2018) (Bleses, et al., 2019).

Sådan kan du arbejde systematisk og eksplicit med sprog

Tematisk sprogarbejde

Tematisk sprogarbejde handler om, at du arbejder struktureret med udvalgte sproglige områder (fx ordforråd eller lydlig opmærksomhed) med afsæt i et bestemt tema (fx dyr eller vejret).

Aktivitetsskema

Udarbejd eventuelt et ugentligt aktivitetsskema, hvor I beskriver:

- 1) hvilket tema og sproglige områder I arbejder med
- 2) i hvilke sammenhænge I arbejder med det i

Kilder (Bylander & Krogh, 2017) (Trygfondens Børneforskningscenter, 2018) (EMU Danmarks Læringsportal, 2019)

Benyt *Det tematiske Sproghjul* til at sikre, at I kommer omkring alle sproglige områder, når I arbejder med et bestemt tema.



(Bylander & Krogh, 2017)

6.1.2 Rige læringsmuligheder og mange gentagelser i sprogarbejdet

Rige læringsmuligheder henviser til, at børn lærer på forskellige måder og har brug for forskellige læringsmuligheder. Børns læring styrkes gennem en vekslen mellem børneinitierede lege, planlagte vokseninitierede aktiviteter og aktiviteter i dagligdagen. De *børneinitierede aktiviteter* giver barnet mulighed for at tilegne sig sproglige kompetencer gennem udforskning, mens *vokseninitierede aktiviteter* og aktiviteter i dagligdagen giver barnet mulighed for at tilegne sig viden gennem fokus og fordybelse (Trygfondens Børneforskningscenter, 2018) (Bleses, et al., 2019). Der er vigtigt, at der er en balance mellem de voksenstyrede aktiviteter og barnets mulighed for at udforske frit gennem leg (Bylander & Krogh, 2017).

Mange gentagelser handler om, at børns sproglige udvikling stimuleres ved at gentage konkrete ord og læringsområder inden for tale- og skriftsproget. Gentagelser er væsentlige for børns sproglige læring, idet det er med til at grundfæste og styrke nye former for læring (Trygfondens Børneforskningscenter, 2018) (Bleses, et al., 2019).

6.1.3 Sproglige rollemodeller i dagtilbud

Sproglige rollemodeller handler om, at de voksne har ansvaret for at skabe et sprogligt miljø, der motiverer og giver barnet muligheder for at udforske og stimulere sit sprog. Et barns sprogfærdigheder er betinget af det læringsmiljø, som det indgår i. Dels har kvantiteten (mængden af sprog barnet hører) og kvaliteten af det sprog barnet hører en betydning for, i hvilket omfang og hvor hurtigt barnets sprog udvikles (Trygfondens Børneforskningscenter, 2018) (Bleses, et al., 2019).

De voksne er rollemodeller

- ✓ Hvad gør vi?
- ✓ Hvad siger vi?
- ✓ Hvordan gør vi det?
- ✓ Hvordan siger vi det?

6.1.4 Stilladsring og differentiering

Stilladsring handler om, at den voksne udvider barnets sprog og bygger videre på det, som barnet kan. Stilladsring af barnets sproglige kompetencer sker ved, at den voksne støtter barnet i tilegnelsen af læring på næste trin (Trygfondens Børneforskningscenter, 2018) (Bleses, et al., 2019). Den voksne *"understøtter barnet lige netop så meget, som det er nødvendigt, indtil barnet selv formår at overtage læreprocessen"* (Broström, Løntoft, & Jensen, 2012).

Differentiering handler om, at sprogarbejdet skal tage udgangspunkt i det enkelte barn forstået på den måde, at barnet skal udfordres lige netop der, hvor det befinder sig sprogligt, kognitivt og følelsesmæssigt i sin udvikling. Børns sproglige behov ændres over tid, og det er derfor vigtigt, at den sproglige stimulering tilpasses deres udvikling. Har et barn på 3 eller 4 år en alderssvarende sproglig udvikling, er det afgørende, at det ikke udelukkende stimuleres ved at sætte ord på dets og dine handlinger. Omvendt er det vigtigt at pointere, at børn har forskellige forudsætninger for at tilegne sig sprog og kan være vidt forskellige steder i deres udvikling – også selvom, at de har samme alder (Bylander & Krogh, 2017) (Bleses, et al., 2019).

Sådan kan du arbejde med stilladsring og differentiering i sprogarbejdet

Sproglige strategier

Barnet kan tages til det næste trin i sin sproglige udvikling ved at gøre brug af en række understøttende strategier i dagligdagens samtaler og aktiviteter (se s. 26).

Læringsstigen

Læringsstigen er et redskab med *gør-det-nemmere* og *gør-det-sværere* strategier, som bruges til at tilpasse aktiviteten til det enkelte barns sproglige forudsætninger og behov.

Gør-det-nemmere-strategier

- ✓ Giv svaret
- ✓ Hjælpes ad
- ✓ Begræns valg

Gør det sværere strategier

- ✓ Forudsige
- ✓ Generalisere
- ✓ Argumentere

(Trygfondens Børneforskningscenter, 2018) (Bleses, et al., 2019)

6.1.5 Vedvarende fælles tænkning

Vedvarende fællestænkning er når to eller flere individer samarbejder om at læse et problem, afklare et begreb, evaluere en aktivitet, udvide en fortælling osv. Under samtalen med barnet stiller den voksne spørgsmål til barnet. Spørgsmålene får barnet til at fortælle, hvad det tænker fremfor, hvad det gør. Denne metode er med til at få barnet til at reflektere, og giver mulighed for at 'dykke ned i samtalen'. Forskning viser, at vedvarende fællestænkning bidrager til at skabe en pædagogisk praksis af en høj kvalitet (Taggert, 2019).

Sådan kan du understøtte vedvarende fællestænkning

- ✓ Fortæl mig, hvad du tænker...
- ✓ Hvorfor kan du godt lidt at...?
- ✓ Hvorfor tror du...?
- ✓ Det ved jeg ikke – hvad tænker du...?

(Taggert, 2019)

6.2 Sproglige strategier i dagtilbud

Dagplejerne og pædagogerne kan anvende en række strategier til at understøtte og tage barnets sproglige udvikling til det næste trin (Trygfondens Børneforskningscenter, 2018). De fleste af strategierne vil være kendte i forvejen, men det er vigtigt, at dagplejerne og pædagogerne bruger tid på at overveje:

- ✓ Hvornår og i hvilke sammenhænge skal jeg inddrage strategierne?
- ✓ Hvordan omsætter jeg strategierne i de daglige aktiviteter?
- ✓ Hvilket barn eller hvilke børnegrupper har særligt gavn af bestemte strategier?

Det gode ved strategierne er, at de er gavnlige for udviklingen af alle børns sprog uanset sproglige forudsætninger eller niveau. Strategierne kan både anvendes omkring et-, to- eller flersprogede børn og omkring børn, der har brug for en fokuseret eller særlig sprogstimulerende indsats (EMU Danmarks Læringsportal, 2019).

Vær ansigt til ansigt med barnet

Når du skal kommunikere eller føre en samtale med et barn, er det vigtigt, at du sørger for at være ansigt til ansigt med barnet, så I får mulighed for at kigge hinanden i øjnene. Dels bringer det dig tættere på barnet fysisk og følelsesmæssigt, dels udviser du interesse for barnet, hvilket vil fange barnets opmærksomhed og være motiverende for jeres interaktion (Weitzman & Greenberg, 2016).

Pres ikke barnet til at tale

Pres mindsker barnets motivation for at tale. Hvis barnet ikke taler, så pres det ikke til at imitere ord og stil dem ikke spørgsmål. Forsøg i stedet at etablere en relation til barnet fx ved at deltage i barnets leg. På den måde motiveres barnet til at kommunikere (Weitzman & Greenberg, 2016).



En effektiv måde at gå ind i barnets leg er ved at imitere barnets handlinger eller ved at lege barnets yndlingsleg eller en leg som barnet kender godt.

(Weitzman & Greenberg, 2016).

Deltag i barnets leg

Ved at gå ind i barnets leg fjerner du fokus fra samtalen til et fokus på at have det sjovt. Dette kan være med til at åbne for døren til samtale. At deltage i børnenes leg er derfor særligt effektivt i de tilfælde, hvor barnet er passivt i sin kommunikation og ikke tager initiativ til samtale.

Sådan kan du deltage i barnets leg

- ✓ Sørg for at der er tid, plads og legetøj til rådighed
- ✓ Støt og coach børnenes lege fra siden og bidrag med idéer til legen (særligt i forhold til de børn som har svært ved dette selv)
- ✓ Deltag fuldt ud i legen og bidrag til at fastholde børnene i legen

(Bylander & Krogh, 2017)

De 10 understøttende sprogstrategier

(udviklet af Socialstyrelsen i forbindelse med *Sprogpakken*)

1. Følg barnets interesser

Slip føringen og lad barnets interesser være udgangspunktet for samtalerne i hverdagen. Se efter hvad der optager barnet. Hvad forsøger barnet at fortælle dig?

2. Brug åbne spørgsmål

Stil spørgsmål der holder samtalen i gang. Spørgsmålene skal tage udgangspunkt i barnets niveau, interesser og tankegang. Brug ikke spørgsmål, der er for komplekse, enkle eller for konkrete eller som ikke kræver et svar.

3. Afvent barnets svar

Giv tid og afvent at barnet svarer dig, så barnet får mulighed for at tænke sig om og tage initiativ. Sig ingenting, men læn dig frem mod barnet, se forventningsfuld og interesseret ud.

4. Fortolk og udvid, hvad barnet siger

Fortolk barnets lyde og handlinger, og tal om det. For børn, der er begyndt at tale, er det vigtigt, at du bygger videre på samtalen ved at udvide det, barnet har sagt. Benyt barnets ord og tilføj nogle af dine ord, så den sætning og det, barnet vil fortælle dig, bliver komplet. Tilføj nogle informationer til barnets ord.

5. Hjælp barnet med at sætte ord på

Sæt ord på barnets handlinger og konkrete genstande i hverdagen. Oversæt barnets handlinger ved at sige det, som barnet ville sige, hvis det kunne. Gentag ord mange gange og sig det på forskellige måder.

6. Forklar ord, barnet ikke kender i forvejen

Forklar barnet ord, som det ikke kender i forvejen, ved at 1) bruge et andet ord med tilsvarende betydning 2) pege på et billede af ordet 3) bruge ordet i en anden sammenhæng eller 4) bruge lyde eller materialer til at visualisere ordet.

7. Relatér til noget, barnet kender

Børn lærer og husker nye ord bedre, når de kan koble ordene til noget, de kender i forvejen. Introducer derfor nye ord ved at henvise til erfaringer, som barnet har fra daglige rutiner i institutionen eller fra hjemmet.

8. Udnyt de sproglige kompetencer, barnet har i forvejen.

Lad barnet øve sig på de ord og sproglige vendinger, det allerede kan. Dette hjælper barnet til at løfte sig til næste niveau.

9. Ret ikke barnets fejl direkte

Udtaler barnet et ord eller en sætning forkert, så anerkend og ros barnets forsøg. Gentag og omformuler barnets forsøg med den rigtige udtale eller form.

10. Leg med sproget, når det er muligt

Brug sproget i legen med barnet, så det bliver sjovt for barnet at lære nye ord og sætninger. Leg med rim og remser, læs bøger, lav ordkort.

(EMU Danmarks Læringsportal, 2019)

6.3 Anbefalinger til sprogarbejdet i dagplejen og vuggestuen

Følgende afsnit indeholder en række anbefalinger til dagplejens og vuggestuens arbejde med børns kommunikation og sprog.

Sproglig stimulering i dagpleje/vuggestue

- ✓ Mængden af ord
- ✓ Ord i barnets nære miljø
- ✓ Mange gentagelser

(Bylander & Krogh, 2017)

6.3.1 Sæt ord og tegn på barnets hverdag

En nem og effektiv måde at styrke barnets ordforråd i dagplejen/vuggestuen er at sætte ord på og beskrive ting og begivenheder i barnets hverdag (Bylander & Krogh, 2014).

Barnets receptive ordforråd (sprogforståelse) vokser hurtigere end det produktive, så derfor skal barnet høre ordene mange gange, før det bliver en del af det aktive ordforråd (Markussen-Brown, 2019).

Varieret sprogbrug

Gode sproginput er ikke kun et spørgsmål om kvantitet og hvor mange ord barnet hører. Det handler også om kvalitet med fokus på at et varieret sprogbrug.

Gode råd om "at sætte ord på"

- ✓ Sæt ord på, så barnet ved, hvad der skal ske ("nu gør jeg"...)
- ✓ Gentag ord for barnet flere gange og i forskellige sammenhænge
- ✓ Brug konkrete ord for genstande (sig ikke den, det eller det her)
- ✓ Brug sjove ord (fx bum, splat, boing eller vupti)
- ✓ Brug forskellige ord (benævn ikke kun navnet på en genstand, men benævn også aktionsord, beskrivende ord og ord, der fortæller om placering)
- ✓ Præsenter ord i kombinationer med hinanden – undlad kun at navngive ting
- ✓ Brug fagter/bevægelser, fysiske rekvisitter eller relater til barnets eget liv, når du skal forklare et nyt ord

(Weitzman & Greenberg, 2016) (Markussen-Brown, 2019)

6.3.2 Hav samtaler i daglige rutiner

Samtaler med barnet er den mest effektive kilde til at styrke dets sproglige udvikling. Barnet tilegner sig nye ord og begreber gennem samtale, fordi de imiterer det sprog, som de hører, og de imiterer sproglyde i sproget (Boye & Rasmussen, 2011, s. 59). I dagpleje/vuggestue er det væsentligt, at understøtte barnet i at sammensætte ord i to-tre ordkombinationer og at synliggøre ords endelser for barnet i de daglige samtaler.

Dagligdagens gøremål og aktiviteter i dagplejen/vuggestuen er oplagte muligheder til at starte en samtale med barnet. Eksempelvis ved puslebordet (tal med barnet, når du gør det klart til fx middags-søvn) eller ved middagsmaden (tal med barnet om, hvad I spiser).

Sådan kan du understøtte gode samtaler med barnet

- ✓ Tal med barnet – også selvom det ikke kan *tale* til dig.
- ✓ Tal om hvad *du* gør, mens du gør det, og tal ikke kun om, hvad barnet gør
- ✓ Vær nærværende og tal med musik i stemmen (særligt til børn der endnu ikke kan tale)
- ✓ Oversæt barnets lyde, handlinger, fagter og bevægelser
- ✓ Brug ansigtsmimik, fagter/bevægelser og fysiske rekvisitter i din kommunikation
- ✓ Følg barnets interesse og lad det være udgangspunkt for samtalerne
- ✓ Hold ting op eller peg på de ting, som du taler med barnet om
- ✓ Udvid og byg ovenpå det, barnet siger eller prøver at fortælle dig
- ✓ Gør dit sprog let at forstå (tilpas dine sætningens længde, varier dit tonefald, tal langsomt, synliggør endelser)
- ✓ Imiter det, barnet siger og gentag det efterfølgende korrekt

(Weitzman & Greenberg, 2016)

Træn turtagning

Skiftet mellem at lytte og tale/pludre i en dialog kaldes turtagning. Turtagning er grundlæggende i alle kommunikative processer og samtaler gennem livet. Støt derfor barnet i at blive en god samtalepartner ved at øve det i at tage sin tur. En tur fra barnet behøves ikke være et ord, men kan være et smil, et blik, en lyd, et spark osv.

Turtagning er vigtig!
5 vippetur i en dialog udvikler barnets sprog

Sociale rutiner i hverdagen skaber gode rammer for at understøtte turtagning, da de udføres på en særlig måde, er gentagne og forudsigelige for barnet samt indeholder tydelige signaler, der opfordrer barnet til at tage sin tur. Turtagningslege i dagpleje/vuggestue kan fx være borte-tit-tit, klappe kage eller give/modtage genstande. Gentagne turtagningsaktiviteter kan skabes i sociale hverdagsrutiner såsom måltider, påklædning osv. (Weitzman & Greenberg, 2016).

Sådan kan du støtte barnet i at tage sin tur

- ✓ Få barnets opmærksomhed
- ✓ Gentag aktiviteten, legen eller sangen flere gange fra start til slut
- ✓ Giv tegn til barnet skal tage sin tur
- ✓ Se enhver reaktion fra barnet som en tur (et smil, et spark, et blik, en lyd)
- ✓ Tag turen for barnet hvis det ikke giver respons
- ✓ Forvent at barnet kan tage sin tur i lege, det kender

(Weitzman & Greenberg, 2016)

6.3.3 Lav babytegn

Babytegn handler om at sætte tegn på ord og handling, så forældre og barn kan kommunikere, selvom barnet endnu ikke kan tale. På den måde styrker du nærværet samt barnets mundmotorik og sproglige udvikling.

Seks grundlæggende babytegn

- ✓ Drikke (En tommelfinger sættes op til munden og vippes op)
- ✓ Mad/spise (Fingerspidserne på den ene hånd sættes op til læberne)
- ✓ Mere (Den ene hånds pegefinger banker på modsatte håndflade)
- ✓ Stop (Hånden strakt frem med håndfladen ud af)
- ✓ Sove (Den ene håndflade på siden af hovedet)

(Manniche, 2015)

Sådan gør du

- ✓ Forbered hvilke tegn du vil arbejde med
- ✓ Vis tegnene mens du siger ordene
- ✓ Hav altid øjenkontakt med barnet og sæt altid ord på, når du laver tegnene
- ✓ Hæng de tegn op, som der arbejdes med i dagtilbuddet, så alle kan bakke op om det

6.3.4 Læs med børnene

Barnets sprog understøttes af at læse eller lytte til bøger. Det får viden om verden og lærer nye ord og begreber, som de ikke nødvendigvis ville lære i dagligdagens samtaler.

Dialogisk læsning i dagpleje/vuggestue

Dialogisk læsning handler om at have en dialog med børnene om den bog, der læses. Bogen læses igennem tre gange, men på tre forskellige måder (Broström, Lønftoft, & Jensen, 2012).

Første læsning (introduktion af bog)

Læs bogen i sin helhed – så vidt muligt uden afbrydelser. Fremhæv eventuelt ord, som du gerne vil have børnene til at huske. Er de ikke interesserede, så følg børnenes interesse.

Anden læsning (samtalelæsning)

Læs bogen igen og lad børnene afbryde. Tal om de ord, du har forberedt før læsningen, eller om de ord børnene var interesserede i under første læsning. Aktiver børnene og stil spørgsmål fx *hvor er traktoren?*

Tredje læsning (fælles læsning)

Træk endnu en gang de ord frem, som I har talt om. Lad børnene fortælle så meget, som de kan med din hjælp. Veksl mellem din oplæsning og barnets legelæsning.

Eksempler på bøger til dialogisk læsning i dagplejen/vuggestuen:

- *Mimbo Jimbo finder en ven* af Jakob Martin Strid
- *Kaj læser bog* af Mats Letén
- *Lili børster tænder* af Kim Fupz Aakeson
- *Elmers farver* af David McKee
- *Ib hjælper en and* af Peter Nordahl

Du kan altid rette henvendelse til det lokale bibliotek, for at få en opdatering af gode eksempler på bøger til dialogisk læsning.

Pegebogslæsning

Nogle børn i dagpleje og vuggestuealderen er ikke særligt opsatte på at få læst en bog højt fra start til slut, men vil være mere interesserede i at bladere rundt i bogen og pege på de billeder, som fanger deres opmærksomhed. I sådanne tilfælde er dialogisk læsning med tre læsninger ikke relevant.

Læs i stedet bogen og tal med barnet om de ting i bogen, som barnet synes er interessant. Fokuser på at gentage ordene for de ting, barnet peger på og tilføj informationer om de forskellige ting, der fanger barnets opmærksomhed.

Ret barnets opmærksomhed mod skrevne tekster og symboler i dets hverdag (literacy)

At læse med børnene i dagpleje/vuggestue er meget mere end højt-læsning og dialogisk læsning. Læsning og skrevne tekster optræder hele tiden i løbet af dagligdagen, hvis vi er opmærksomme på det. Ret eksempelvis børnenes opmærksomhed mod vejskilte, logoer, emballager, reklamer, tekst og billeder på væggen, indkøbslister, navnelister, kalendere osv. Det handler ikke om at lære børnene at læse, men om at rette deres opmærksomhed mod bogstaver og ord og få dem til at forstå, at skrift og symboler indeholder information (Bylander & Krogh, 2017).

6.3.5 Syng sange og hør musik

Sang og musik understøtter barnets forudsætninger for at tilegne sig sproget, og det skaber glæde, nærvær og fællesskab. Sang og musik understøtter barnets sprog, fordi det rytmiske element styrker dets arbejdshukommelse og evne til at huske ord. Samtidig styrker det barnets lydige opmærksomhed, og det giver det mulighed for at øve nye og forskellige lyde, før barnet selv kan bruge dem korrekt (Bylander & Krogh, 2017).

- ✓ Lav forskellige sanglege (eksempelvis med fokus på bevægelser og mimik)
- ✓ Syng og leg med rytme hver dag og gerne flere gange om ugen
- ✓ Tal om indholdet i sangene med barnet

6.3.6 Leg med rim og remser

Rim og remser understøtter barnets sproglige udvikling, da sproget tydeliggøres og barnets fonologiske og lydige opmærksomhed stimuleres. Når ord rimer og siges på vers, udtales ordene tydeligere og sprogets struktur og rytme understreges. De lydige sammenfald og rytmen i rimene medfører, at rimene og dermed også ordene bliver lettere for barnet at huske (Gerstrøm, 2008).

Lån bøger med rim og remser på biblioteket

Brug fagter, mimik og sjove lyde, når der laves rim og remser med børnene. På den måde understøttes den sproglige rytme fysisk, hvilket styrker børnenes sansemotoriske opmærksomhed omkring ordene. Samtidig lærer nogle børn bedst, når de bruger deres krop, hvormed indlæringen øges på tværs af den samlede børnegruppe.

6.3.7 Det fysiske sprogmiljø i dagpleje/vuggestuen

Den fysiske indretning i dagplejen/vuggestuen kan være med til at understøtte barnets sproglige udvikling ved at give barnet mulighed for og inspiration til at udforske og bruge sproget. Vær derfor opmærksom på at gøre sprogudviklende materialer tilgængelige for barnet.

Hæng sprogstimulerende ting op i dagplejen/vuggestuen

Hæng forskellige billeder/plakater op på væggene eller ting i loftet, som inspirerer børnene til at bruge sproget, og som der kan tales om med børnene.

- ✓ Hæng en uro eller billeder op ved puslebordet, og tal med barnet om det, mens det pusles
- ✓ Hæng billeder op af ting i børnehøjde, i barnets nære miljø på legeværelset eller rundt om i daginstitutionen og tal med barnet om det (det kan også være billeder af ting, der knytter sig til det sproglige tema, der arbejdes med)

Giv børnene let adgang til bøger

Giv børnene let adgang til bøger, så de selv har mulighed for at kigge i en bog. Sæt bøgerne i børnehøjde, så børnene selv kan nå dem. Skift bøgerne ud jævnligt, så de er indbydende og inspirerende at bladre i.

Indret et hyggeligt læsehjørne

Indret steder i dagtilbuddet, der indbyder til, at børnene kan sætte sig ned og kigge eller læse i en bog. Det kan fx være en hyggelig krog eller et hjørne.

Gode bøger i dagpleje/vuggestue

- ✓ Tykke papbøger med gode, farverige og klare illustrationer, der lægger op til at benævne og udpege ord
- ✓ Bøger man kan røre ved og føle på
- ✓ Korte bøger med lidt tekst på hver side
- ✓ Bøger med samling af billeder
- ✓ Temabøger
- ✓ Historier med mange gentagelser og som er forudsigelige
- ✓ Samlinger af rim og remser.

Lav et minibibliotek til forældrene

Lav et minibibliotek med bøger som børnenes forældre har mulighed for at låne med hjem, så de kan læse med børnene derhjemme.

Tip: lav en kuffert til hver bog, der indeholder materiale, som pædagogerne eller forældrene kan bruge til at tale med børnene om bogen eller lave en leg baseret på bogens handling.

6.3.8 Sproglige aktiviteter og lege

Leg med mundmotorik

Barnets mundmotorik understøtter dets sprogtilegnelse og kan stimuleres ved at:

- ✓ lave suge- og pustelege
- ✓ give barnet mad der udfordrer tyggeevnen
- ✓ lege med de lyde tungen og munden kan lave

Lav sanslege (se, føle og høre)

Sansmæssige erfaringer understøtter barnets sprogtilegnelse. Når barnet får lov til at se, føle og lytte i en leg eller aktivitet får barnet vigtige informationer, som gør det lettere at huske ord og knække sprogkoden (Gerstrøm, 2008).

Oplev sproget

Tag ud at se de sproglige temaer og ord, som der arbejdes med. Tag fx ud at se en bus, hvis I synger Hjulene på bussen eller find en mariehøne, hvis I synger Mariehønen evigglad.

Leg med funktionsord

Lav aktiviteter hvor der trænes forskellige funktionsord gennem leg. Det kan eksempelvis være forholdsord såsom: over, i, ved siden af, ovenpå, foran, mellem, inden, langs.

Leg med tillægsord

Placer forskellige frugter og grøntsager med forskellige størrelser på et bord. Lad børnene finde store og små frugter og grøntsager. Stil spørgsmål til børnene undervejs.

Leg med varm og kold

Udforsk forskellige madvarer der er kolde (fx is, isterninger, saft) og varme (fx suppe, the). I kan også arbejde med vejret (sol, regn, sne, kulde, varme).

Tag fotos af børnene

Tag et billede af hvert barn og laminér det. Brug billedet til at tale med barnet om øjne, næse, øre og mund.

Lav en fotomappe

Lav en fotobog med billeder og/eller illustrationer af ting, som barnet er omgivet af i hverdagen, eller som er betydningsfulde for barnet. Udviklingen af barnets symbolopfattelse og abstraktionsevne understøttes, når det relateres til noget nært og kært for barnet. Kig i bogen sammen med børnene. Få eventuelt barnets forældre til at tage billeder med, som der kan sættes i bogen.

Tip fra en dagplejer

Lav en kasse med træting, der har forskellige former og farver, som barnet kan lege med og som I kan tale med barnet om.

Kontakt dagplejepædagogen for råd og vejledning eller ved bekymring om et barns sproglige udvikling.

6.4 Anbefalinger til sprogarbejdet i børnehaven

Følgende afsnit indeholder en række anbefalinger til arbejdet med børnenes kommunikation og sprog i børnehaven.

6.4.1 Samtaler i hverdagen

Samtaler med barnet er den mest effektive kilde til at styrke dets sproglige udvikling. Barnet tilegner sig nye ord og begreber gennem samtale, fordi de imiterer det sprog, som de hører, og de imiterer sproglyde i sproget (Boye & Rasmussen, 2011, s. 59). I børnehaven er det væsentligt at understøtte barnet i at udvikle mere komplekse sætningskonstruktioner. Støt barnet i at producere sætninger med flere udsagnsord og hv-spørgsmål. For de yngste børn i børnehaven vil anbefalingerne fra dagpleje/vuggestue også være relevante.

Sproglig stimulering i børnehaven (de yngste)

- ✓ Diversiteten/kvaliteten af ord
- ✓ Differentiering mellem ord
- ✓ Nuanceret ordforråd

Sproglig stimulering i børnehaven (de ældste)

- ✓ Dekontekstualiseret sprog (fortællinger, forklaringer, fantasi, lade-som-om-leg)

(Bylander & Krogh, 2017)

Dagligdagens gøremål og aktiviteter i børnehaven er oplagte muligheder for at starte en samtale med barnet. Eksempelvis på legepladsen eller i garderoben, når børnene skal have tøj på.

Sådan understøttes gode samtaler med barnet i børnehaven

- ✓ Udvid det barnet siger
- ✓ Støt barnet i at tale i hele sætninger og bruge flere udsagnsord
- ✓ Stil åbne spørgsmål – gerne hv-spørgsmål, regne-den-ud-spørgsmål og spørgsmål, der ikke har et rigtigt svar
- ✓ Brug kommentarer, ikke kun spørgsmål, i dine samtaler med barnet (spørg fx ikke hvad barnet har på sin trøje, men kommenter det i stedet for)
- ✓ Brug forskellige ord for samme begreb
- ✓ Lad barnet fortælle og forklare.

6.4.2 Læs med børnene

Barnets sprog understøttes af at læse eller lytte til bøger. De får viden om verden og lærer nye ord og begreber, som de ikke nødvendigvis ville lære i dagligdagens samtaler.

Dialogisk læsning i børnehaven

Dialogisk læsning handler om at have en dialog med børnene om den bog I læser. Bogen læses igennem tre gange, men på tre forskellige måder (Broström, Løntoft, & Jensen, 2012).

Første læsning (introduktion af bog)

- ✓ Giv barnet et overblik over historiens handling (giv fx et kort resume)
- ✓ Fortæl om bogens forfatter og illustratører
- ✓ Tal med børnene om bogens titel, forside og bagside (giver et hint om, hvad bogen handler om)
- ✓ Udvælg nogle ord på forhånd, som du vil tale med børnene om i den første læsning (max fem)
- ✓ Læs historien i sin fulde længde, så børnene får et overblik over den narrative fortælling (start-midte-slut)

Anden læsning (samtalelæsning)

- ✓ Under anden læsning fortsættes der med at tale med børnene om de ord, som I har talt om under første læsning
- ✓ Stil spørgsmål med udgangspunkt i disse ord

Tredje læsning (fælles læsning)

- ✓ Lad så vidt muligt børnene genfortælle historien fx ved hjælp af billeder i bogen eller genstande/figurer, som de kan bruge til at forklare med
- ✓ Vær opmærksom på at det langt fra er alle børn, der vil være i stand til at lave en genfortælling. Støt derfor barnet i denne proces

Eksempler på bøger til dialogisk læsning i børnehaven (de mindste)

- ✓ Mimbo Jimbo og de store elefanter af Jakob Martin Strid
- ✓ Betty møder en superhelt af Alberte Winding og Rasmus Breghøi
- ✓ Tim og Trine af Svend Otto S

Eksempler på bøger til dialogisk læsning i børnehaven (de ældste)

- ✓ Mimbo Jimbo og den lange vinter af Jakob Martin Strid
- ✓ Vitello bygger en afskyelig snemand af Kim Fupz Aakeson og Niels Bo Bojesen
- ✓ Den dag farverne fik nok af Drew Daywalt

6.4.3 Sproglige aktiviteter og lege

✓ **Huskelege**

Huskelege understøtter barnets hukommelse og evne til at holde sammen på sproglige meddelelser og huske ord. Eksempelvis kan I lege *Kims-leg*: Læg forskellige genstande frem på bordet (fx køkkenredskaber). Tal med børnene om, hvad de forskellige ting hedder, og hvad man bruger dem til. Læg dernæst et viskestykke over genstandene og tag en ting væk. Lad børnene finde ud af, hvad der mangler.

✓ **Leg med ord, bogstaver og tal**

For at styrke barnets skriftsprogstilegnelse og understøtte barnets senere læseudvikling kan der leges med bogstaver, ord og tal sammen med de større børn i børnehaven.

- ✓ Leg med antonymer - modsatrettede ord (vågen/sove, glad/sur, lys/mørke)
- ✓ Leg med synonymer (strømper/sokker)
- ✓ Tæl trappetrin, når I går op og ned ad en trappe
- ✓ Tæl mennesker, cykler eller biler, der kører forbi, når I er ude at gå tur
- ✓ Hvor mange ting kan vi finde, der starter med lyden...?
- ✓ Lav et skilt med barnets navn, som det kan tage frem, når det gerne vil skrive sit eget navn.
- ✓ Skriv sammen en fantasi-/vrøvlehistorie
- ✓ Leg med sproglyde fx udelad ffff fra fis
- ✓ Vend ordene om (bakkensnavndt) med børnene fx fodbold – bodfold.

✓ **Leg med hv-spørgsmål**

Lav aktiviteter, der understøtter barnet i at forstå og bruge hv-spørgsmål (hvornår, hvad, hvordan, hvorfor).

✓ **Lyttelege**

Lyttelege styrker barnets evne til at skelne mellem forskellige lyde, hvilket hjælper det til at kunne skelne mellem sproglyde. Find sammen med barnet forskellige ting, der giver lyd. Afprøv alle lydene. Dernæst skiftes I til at vælge en lyd, som den anden skal gætte med ryggen til.

6.4.4 Syng sange og lyt til musik

Sang og musik understøtter barnets forudsætninger for at tilegne sig sproget, og det skaber glæde, nærvær og fællesskab. Sang og musik understøtter barnets sprog, fordi det rytmiske element styrker dets hukommelse og evne til at huske ord. Samtidig styrker det barnets lydlige opmærksomhed, og det giver det mulighed for at øve nye og forskellige lyde, før barnet selv kan bruge dem korrekt (Bylander & Krogh, 2017).

- ✓ Lav forskellige sanglege (eksempelvis med fokus på bevægelser og mimik)
- ✓ Syng og lege med rytme hver dag og gerne flere gange om ugen
- ✓ Tal om indholdet i sangene med barnet

6.4.5 Leg med rim og remser

Rim og remser understøtter barnets sproglige udvikling, da sproget tydeliggøres og barnets fonologiske og lydlige opmærksomhed stimuleres. Når ord rimer og siges på vers, udtales ordene tydeligere og sprogets struktur og rytme understreges. De lydlige sammenfald og rytmen i rimene medfører, at rimene og dermed også ordene bliver lettere for barnet at huske (Gerstrøm, 2008).

Brug fagter, mimik og sjove lyde, når der laves rim og remser med børnene. På den måde understøttes den sproglige rytme fysisk, hvilket styrker børnenes sansemotoriske opmærksomhed omkring ordene. Samtidig lærer nogle børn bedst, når de bruger deres krop, hvormed indlæringen øges på tværs af den samlede børnegruppe.

6.4.6 Det fysiske sprogstimulerende miljø i børnehaven

Den fysiske indretning i børnehaven kan være med til at understøtte barnets sproglige udvikling ved at give barnet mulighed for og inspiration til at udforske og bruge sproget. Vær derfor opmærksom på at gøre sprogudviklende materialer tilgængelige for barnet.

Giv let adgang til bøger

Giv børnene let adgang til bøger, så de selv har mulighed for at kigge i en bog. Sæt bøgerne i børnehøjde, så børnene selv kan nå dem. Skift bøgerne ud jævnlige, så de er indbydende og inspirerende at bladere i.

Indret et hyggeligt læsehjørne

Indret steder i dagtilbuddet, der indbyder til, at børnene kan sætte sig ned og kigge eller læse i en bog. Det kan fx være en hyggelig krog i børnehaven.

Gode bøger i børnehaven

- ✓ Bøger med rim og remser
- ✓ Bøger der appellerer til børnenes interesser og fantasi
- ✓ Vælg både fiktive og ikke-fiktive bøger
- ✓ Mere detaljerede og komplekse historier, der illustrerer fortællerforløb
- ✓ Alfabetbøger
- ✓ Historier med gentagelser
- ✓ Temabøger, gerne med mange billeder

Lav et minibibliotek til forældrene

Lav et minibibliotek med bøger som børnenes forældre har mulighed for at låne med hjem, så de kan læse med børnene derhjemme.

Lav et skrivecenter

Giv adgang til skrive- og tegneredskaber ved at lave et skrivecenter. Sæt blyanter, farvekridt og papir frem, så børnene kan tegne, lege-skrive og lave skriblerier. Hæng en alfabetplakat op, så børnene kan tegne bogstaverne.

Gør skriftsproget synligt

- ✓ Skriv børnenes navn i garderoben
- ✓ Hæng plakater med bogstaver, alfabetet og ord op på væggene
- ✓ Giv adgang til bogstavmagneter, som børnene kan lege med og flytte rundt på
- ✓ Skriv ordene for legetøjet på de forskellige kasser

Tip: lav en kuffert til hver bog, der indeholder materiale, som pædagogerne eller forældrene kan bruge til at tale med børnene om bogen eller lave en leg baseret på bogens handling.

6.5 Samarbejde mellem børnehaver og skolebiblioteker

Mange dagtilbud er placeret langt væk fra en af folkebibliotekets tre afdelingerne i Thy. Dette betyder, at flere af dagtilbuddene ikke eller kun sjældent har mulighed for at tage børnene med på biblioteket. Som et alternativ kan børnehaven og skolen lave en aftale om, at børnene i børnehaven besøger den lokale skoles bibliotek. Dette vil være særligt oplagt i de tilfælde, hvor de er tæt placeret på hinanden. På den måde får børnene mulighed for at opleve et bibliotek samtidig med, at de får et kendskab til skolens rammer, som flere af dem måske skal starte på efter deres tid i børnehaven.

Hvis skolens bibliotek ikke har bøger målrettet børn i børnehavealderen, kan skolebiblioteket låne bøger til målgruppen på Folkebiblioteket eller bestille Bogbussen i forbindelse med børnehavens besøg.

Tip
Få nogle af de større elever til at læse højt for børnene.

6.6 Sprogvurderinger i daginstitutionerne

Ifølge lovgivningen skal Dagtilbud foretage en sprogvurdering af barnet i de tilfælde, hvor der er en formodning om, at barnet kunne have behov for en sprogstimulerende indsats. Dagtilbud skal foretage sprogvurderinger af alle børn, der ikke er optaget i et dagtilbud (jf. Dagtilbudsloven § 11 og 12).

For at styrke en tidlig og forebyggende indsats i forhold til børns sproglige kompetencer, er det i Thisted Kommune aftalt:

- ✓ At alle børn sprogvurderes omkring 3-årsalderen.
- ✓ At børn, der som 3-årige vurderes til at have behov for en sprogunderstøttende indsats, sprogvurderes igen som 5-årige.
- ✓ At børn, der som 5-årige vurderes at have behov for sprogstimulering på baggrund af faglig vurdering, sprogvurderes.
- ✓ At dagtilbuddet løbende foretager faglige pædagogiske vurderinger på børn, der har behov for en sprogvurdering, uanset alder.

Ansvar for varetagelse af sprogvurderingsarbejdet

Den pædagogiske leder i det enkelte dagtilbud er ansvarlig for varetagelse af sprogvurderingsarbejdet, herunder også at sørge for, at dagtilbuddet har en uddannet sprogpædagog, som kan varetage sprogvurderingen.

Sprogvurderingen gennemføres individuelt i dagtilbud. Sprogvurderingen foretages i dagplejen, hvis barnet fortsætter i dagplejen efter det fyldte 3. år.

Dagplejepædagogen har ansvaret for kontakten til PPR og sprogvurderingen foretages i givet fald af en logopæd fra PPR. Ved behov for fokuseret eller særlig indsats, skal dagplejepædagogen sikre, at de nødvendige oplysninger vedrørende barnets sproglige udvikling videreformidles til den modtagende børnehave på et overleveringsmøde.

Sprogvurdering i Thisted Kommune

Thisted Kommune anvender et fælles sprogvurderingsværktøj til systematisk at sprogvurdere børn. Sprogvurdering igangsættes for at afdække børnenes talesproglige og før-skriftlige færdigheder ved at undersøge følgende områder: produktivt ordforråd, sprogforståelse, kommunikative færdigheder, lydlig opmærksomhed, bogstavkendskab og skriftsprogskompetencer.

Afhængigt af den score barnet opnår i sprogvurderingen, placeres barnet i én af tre indsatsgrupper:

- ✓ *Generel indsats* omfatter børn, som har en alderssvarende sproglig udvikling. Fælles for børnene er, at de bruger et varieret sprog, og har en god forståelse for sproget.
- ✓ *Fokuseret indsats* omfatter børn, som vurderes at have behov for en indsats inden for mindst ét sprogområde. Fælles for børnene er, at de bruger sproget og viser, at de forstår det talte sprog, men begge dele kun i et vist omfang. Disse børn kan have sproglige vanskeligheder.
- ✓ *Særlig indsats* omfatter børn, som vurderes at have behov for en særlig sprogstimulerende indsats. Denne særlige indsats medfører ofte en indstilling til PPR.

6.7 Sprogpædagogens funktion og virke

Sprogpædagogens funktion i Thisted Kommune

Sprogpædagogen...

- ✓ sikrer, at alle 3-årige får lavet sprogvurderinger
- ✓ sikrer, at dagtilbuddet løbende får lavet sprogvurderinger på de børn, der vurderes at have behov for en sprogvurdering
- ✓ indhenter viden om børns sproglige udvikling og sprogunderstøttende tiltag samt faciliterer den sprogstimulerende indsats omkring børn, der har behov for sprogstimulering
- ✓ sikrer, at viden om børns sproglige udvikling og sprogunderstøttende tiltag udbredes i hele dagtilbuddet
- ✓ understøtter et fælles fokus på børnenes sproglige udvikling i dagtilbuddet

Sprogpædagogens arbejdsopgaver i relation til....

<i>... barnet</i>	<ul style="list-style-type: none">✓ sikre at 3-årige får lavet sprogvurderinger✓ foretage og koordinere gennemførelsen af sprogvurderinger både af 3-årige og om nødvendigt af 5-årige✓ indhente de nødvendige oplysninger omkring barnet i forhold til at kunne sprogvurdere✓ have fokus på børn med behov for en særlig sprogstimulerende indsats✓ udarbejde en handleplan på baggrund af resultatet af sprogvurderingerne og følge op på handleplanen i samarbejde med barnets primære pædagog
<i>... den pædagogiske leder</i>	<ul style="list-style-type: none">✓ inddrage den pædagogiske leder og konsulenter i det tværfaglige samarbejde omkring barnet, når det skønnes nødvendigt✓ sikre, i samarbejde med den pædagogiske leder, at læringsmiljøet understøtter barnets sproglige udvikling
<i>... pædagoger i dagtilbuddet</i>	<ul style="list-style-type: none">✓ have fokus på at udbrede viden om og fokus på sprog blandt alle pædagoger i dagtilbuddet
<i>... forældre</i>	<ul style="list-style-type: none">✓ rådgive forældre om, hvordan de kan sprogunderstøtte deres børn✓ sikre, at forældre inddrages i sprogvurderingen af barnet

6.7.1 Sprogstimulering af børn optaget i dagtilbud

Handleplan for sprogstimulering af børn optaget i dagtilbud

<i>Generel indsats</i>	<ul style="list-style-type: none">✓ Børnene har brug for en generel sprogstimulerende indsats, som blandt andet er beskrevet i dagtilbuddets læreplan. Personalet vil arbejde med læreplanstemt sprog og kommunikation som en del af de pædagogiske aktiviteter.
<i>Fokuseret indsats</i>	<ul style="list-style-type: none">✓ Såfremt barnet er forsinket i sin sproglige udvikling, kan der være behov for en fokuseret indsats i form af sprogunderstøttende aktiviteter – enten for barnet alene, eller sammen med andre børn i en mindre gruppe.✓ Der skal formuleres en handleplan, som beskrives i det elektroniske materiale under fokuspunkter jf. sprogvurderingsmaterialet. Handleplanen skal være konkret og handlingsorienteret. Den skal beskrive mål og indhold for den sprogunderstøttende indsats samt synliggøre, hvordan og hvornår der følges op på indsatsen, dog senest tre måneder efter påbegyndt indsats. Handleplanen udarbejdes af institutionens personale. Logopæd/pædagogisk konsulent/tosprogs konsulent fra PPR kan inddrages i forbindelse med udarbejdelse af den pædagogiske handleplan.✓ Forældrene inddrages i forhold til handleplanen, og skal rådgives og vejledes i forhold til deres indsats i hjemmet. Der foretages jævnligt evaluering af indsatsen i tæt samarbejde med forældrene.✓ Børn, der som 3-årige vurderes til at have behov for en sprogunderstøttende indsats, sprogvurderes igen som 5-årige.
<i>Særlig indsats</i>	<ul style="list-style-type: none">✓ Børn, der har brug for en særlig indsats, skal drøftes med distriktets logopæd. Logopæden vurderer i samråd med dagtilbud og forældre, hvilken indsats der skal tilbydes.✓ Dagtilbuddet skal udarbejde en handleplan, og forældrene skal inddrages.✓ Der foretages løbende evaluering af indsatsen i et tæt samarbejde med forældrene. (Se Fokuseret indsats ovenover).✓ Børn, der som 3-årige vurderes til at have behov for en sprogunderstøttende indsats, sprogvurderes igen som 5-årige.

6.7.2 Sprogvurdering af børn, der ikke er optaget i et dagtilbud

Dagtilbud skal sikre, at der foretages en sprogvurdering af alle børn i alderen omkring tre år, der ikke er optaget i et dagtilbud (jf. dagtilbudsloven § 11, stk. 2). Sprogvurderingen foretages af en logopæd i PPR. Sprogvurderinger af tosprogede, som ikke er indmeldt i dagtilbud, foretages af tosprogskonsulenten.

Handleplan for sprogvurdering og sprogstimulering af børn, der ikke er tilmeldt dagtilbud

- ✓ Forældre til børn der fylder tre år, som endnu ikke er indmeldt i dagtilbud, får tilsendt et informationsbrev vedrørende sprogvurderingen samt procedure for indgåelse af aftale herom.
- ✓ Informationsbrevet skal indeholde tilbud om indmeldelse i dagtilbud.
- ✓ Den kommunale administrator for sprogvurdering koordinerer opgaven i egen afdeling, som også sikrer, at der afsendes informationsbrev til forældrene, og at der følges op, hvis forældrene ikke reagerer på henvendelsen.
- ✓ Logopæd/tosprogskonsulenten har ansvaret for at kontakte forældrene og aftale yderligere i forbindelse med sprogvurderingen.
- ✓ Ved behov for opfølgende sprogstimulering tilbydes forældrene, at barnet optages i et dagtilbud.
- ✓ Logopæden formidler behovet videre til den kommunale pladsanvisning, som efterfølgende anviser en plads i et dagtilbud.
- ✓ Den pædagogiske leder af dagtilbuddet har herefter ansvaret for opfølgning og medinddragelse af forældrene i forbindelse med sprogstimuleringen.
- ✓ Forældrene har mulighed for selv at varetage sprogstimuleringen af deres barn, hvis det ved en sprogvurdering vurderes, at barnet har behov for sprogstimulering. Det er dog en forudsætning, at sprogstimuleringen står mål med, hvad der almindeligvis kræves af den sprogstimulering, som kommunen tilbyder. Hvis forældrene vælger selv at varetage barnets sprogstimulering, er forældrene omfattet af reglerne om hjemmeundervisning. Kommunalbestyrelsen har ansvaret for, at der føres tilsyn med den sprogstimulering, som forældrene selv foranstalter.
- ✓ Afgørelser vedrørende tosprogede børn, der skal modtage 30 timers sprogstimulering i form af et dagtilbud, er omfattet af de almindelige forvaltningsretlige regler om krav til afgørelsen. Afgørelsen kan påklages til Ankestyrelsen efter de almindelige regler i dagtilbudsloven (jf. dagtilbudslovens § 97)
- ✓ Sprogstimuleringstilbuddet skal opretholdes, indtil formålet er opnået. Det vil sige, indtil barnet behersker et alderssvarende sprog.

6.7.3 Sprogvurdering af tosprogede børn

Tosprogede børn omkring tre år og nystartede 4-5-årige sprogvurderes af sprogpedagogen i dagtilbudet. Skolestarterne vurderes i oktober/november måned året inden skolestart med henblik på, om der er brug for særlig sprogstimulering inden skolestart, og om barnet eventuelt skal visiteres til kommunens modtagerklasse. Der tilbydes råd og vejledning fra tosprogskonsulenten i forbindelse med et eventuelt sprogstøttebehov.

Det er personalet i barnets dagtilbud, der har ansvaret for, at de nødvendige baggrundsoplysninger fra forældrene er indhentet inden sprogvurderingen foretages. Desuden skal personalet give en tilbagemelding til forældrene om sprogvurderingens resultat. Når vurderingen er gennemført, henter personalet en skriftlig rapport fra det system, Thisted Kommune anvender i forbindelse med sprogvurderinger. Desuden skal der gives sprogpedagogiske anbefalinger, som formidles videre til forældre og det øvrige personale. Dette skal sikre, at alle inddrages i det generelle sprogpedagogiske arbejde omkring børnene. Desuden kan sprogvurderingen vise, om der er brug for særlig sprogunderstøttende indsats i en mindre gruppe.

Tosprogskonsulenten kan bidrage med råd og vejledning i forbindelse med selve sprogvurderingen og i forhold til den opfølgende sprogstimulering, hvis der er behov for dette.

Alle tosprogede børn i alderen tre til seks år vil blive tilbudt en plads i et dagtilbud. Dette formidles gennem Pladsanvisningen.

I Thisted Kommune varetages sprogstimuleringen af tosprogede børn af det pædagogiske personale i dagtilbuddene. Dagtilbuddene har sprogpedagoger ansat, som er uddannet til at varetage/formidle viden om det sprogpedagogiske arbejde til personalet i det enkelte dagtilbud. Sprogstimuleringen af tosprogede børn indgår som en integreret del af dagtilbuddets sprogpedagogiske indsats. Dagtilbuddene kan få hjælp til at koordinere arbejdet fra tosprogskonsulenten, og der vil løbende blive arrangeret kurser og temadage for at opkvalificere personalet til opgaven.

Visitering til anden skole end distriktsskolen

Indstilling til visitering til modtagerklassen på Tilsted Skole sker efter anmodning fra det dagtilbud, der har sprogvurderet barnet inden skolestart. Dagtilbuddene har ansvaret for at afholde de nødvendige skolestartssamtaler og indhente samtykke fra forældrene i forbindelse med visitering til modtagerklassen. Den endelige visitering sker i samarbejde mellem tosprogskonsulenten og modtagerklassens pædagogiske personale. Efter visiteringen indkalder skolen forældrene til en opstartssamtale, hvor nødvendige oplysninger om barnets dansksproglige kompetencer gives videre.

De nødvendige oplysninger om barnets sproglige niveau ved skolestart indhentes fra dagtilbuddet. Dagtilbuddene har ansvaret for at afholde de fornødne skolestartssamtaler og indhente samtykke fra forældrene i forbindelse med visitering til modtagerklassen.

6.7.4 Ansvars- og funktionsområder omkring sprogvurderinger

Nedenstående tabel beskriver de forskellige aktørers ansvar og funktion i forbindelse med sprogvurderinger i Thisted Kommunes dagtilbud.

Kommunal administrator	<ul style="list-style-type: none"> ✓ Oprette de deltagende dagtilbud og skoler i Sprogvurderingens it-system. ✓ Udsende mail med log-in til sprogpædagoger, børnehaveklasseledere og andre relevante personer. ✓ Formidle retningslinjer til dagtilbuddene for, hvordan den praktiske tilrettelæggelse af sprogvurderingerne skal foregå. ✓ Følge op på, at børn bliver oprettet i it-systemet. ✓ Svare på spørgsmål vedrørende it-systemet. ✓ Deltage som kommunal administrator i det årlige koordinerings- og evalueringsmøde vedrørende sprogvurderinger. <p>Oprettelsen af børn i it-systemet sker som udgangspunktet automatisk. Hvis et barn ikke er registreret, oprettes barnet manuelt af sprogpædagogen/børnehaveklasselederen.</p>
Administrativ medarbejder	<p>Der udpeges en administrativ medarbejder, som er ansvarlig for, at:</p> <ul style="list-style-type: none"> ✓ Finde frem til de forældre, som har børn, der er mellem 3 år og skolealderen, men som ikke er tilmeldt et dagtilbud og sende dem et informationsbrev om sprogvurdering samt procedure for indgåelse af aftale herom. Denne arbejdsgang foretages fire gange årligt.
Områdelederen	<ul style="list-style-type: none"> ✓ Områdelederen er ansvarlig for, at de ledelsesmæssige ansvarsområder og opgaver koordineres med implementering og driften vedrørende sprogvurderingsindsatsen generelt. ✓ En repræsentant for områdelederne deltager på sprogpædagogernes netværksmøder samt det årlige koordinerings- og evalueringsmøde vedrørende sprogvurderinger.
Den pædagogiske leder	<ul style="list-style-type: none"> ✓ Sikrer at dagtilbuddet har fokus på at indrette et sprogstimulerende læringsmiljø. ✓ Sikrer at sprogpædagogens funktion og arbejdsopgaver er indskrevet i dagtilbuddets praksis, så de er kendt af alle. ✓ Sikrer at der er en sprogpædagog i dagtilbuddet med en pædagoguddannelse. ✓ Sikrer at der hvert andet år følges op på sprogpædagogernes kompetenceudvikling. De sprogpædagoger, der ikke har et diplommodul i børns sprog, sendes på uddannelse. ✓ Sikrer at sprogpædagogen er opdateret i forhold til at kunne anvende det sprogvurderingsmateriale Thisted Kommune bruger mht. sprogvurderingen. (Rambølls Hjernen og Hjertet). ✓ Sikrer at nye sprogpædagoger bliver introduceret til sprogvurderingsmaterialet af logopæden fra PPR, hvis der ikke er tilbud om kursus inden for nærmeste fremtid. ✓ Sikrer implementering af sprogvurderingsproceduren i dagtilbuddet. ✓ Følge op på sprogvurderingerne, således at der bliver udarbejdet en handleplan samt iværksat en indsats i forhold til de børn eller grupper af børn, der på baggrund af sprogvurderingen, har behov for at deres sproglige udvikling understøttes, samt sikre, at der foretages en revurdering /evt. en ny sprogvurdering af barnet efter, at der er blevet iværksat en indsats samt at der følges op på barnets sproglige progression.

	<ul style="list-style-type: none"> ✓ Sikrer at forældrene bliver inddraget i forbindelse med både sprogvurdering og en eventuel efterfølgende sprogstimulerende indsats. ✓ Sikrer et samarbejde med PPR, vedrørende børn med behov for særlig indsats. ✓ Sikrer at en fokuseret indsats eller særlig indsats i forhold til et barn videreformidles til den modtagende børnehaveklasseleder/indskolingsteam.
Logopæder	<ul style="list-style-type: none"> ✓ En repræsentant for logopæderne deltager i styregruppemøde for sprogvurdering i dagtilbud, samt det årlige koordinerings- og evalueringsmøde vedrørende sprogvurderinger. ✓ Deltager i netværksmøder for sprogpædagoger, når det skønnes relevant. ✓ Yder konsulentbistand i forhold til børn med særlige sproglige udfordringer og behov for en sprogunderstøttende indsats. ✓ Giver sprogpædagogerne faglig support vedrørende sprogvurderingen.
Udviklingskonsulenten	<ul style="list-style-type: none"> ✓ Skal fungere som bindeled mellem den pædagogiske praksis i dagtilbuddene og forvaltningen, chefen for Dagtilbud og PPR samt skolechefen. ✓ Deltager i udvikling på sprogvurderingsområdet. ✓ Deltager, som mødeleder ved sprogpædagogernes netværksmøder samt det årlige koordinerings- og evalueringsmøde. ✓ Indkalder til netværksmøder for sprogpædagoger 2 gange årligt i april og november. ✓ Sørger for sprogvurderingsudtræk til koordineringsmøde i november mellem skolechef og chef for Dagtilbud og PPR ✓ Indkalder til det årlige koordinerings- og evalueringsmøde mellem skolechefen og chefen for Dagtilbud og PPR i november.

6.8 Samarbejde mellem dagtilbud

Dagpleje/vuggestue og børnehaver kan samarbejde om aktiviteter, der sætter fokus på børnenes kommunikation og sprog. På den måde styrkes børnenes sproglige udvikling samtidig med, at flere af børnene i dagpleje/vuggestue får et kendskab til pædagogerne i den børnehave, de måske senere skal starte i.

Forslag til aktiviteter

- ✓ De store børn i børnehaven kommer ned og 'læser' for de små børn i dagpleje/vuggestue
- ✓ Dagplejen (legestuegruppen)/vuggestue samarbejder jævnligt med den lokale børnehave om fælles aktiviteter, der sætter fokus på børnenes sprog og kommunikation (fx højtlesning eller leg med sang, rytmik og motorik)
- ✓ Dagplejen/vuggestuen og børnehaverne arbejder med samme sproglige temaer, som tilpasses børnegrupperne

6.9 Dansk som andetsprog i dagtilbud

Tosprogede børn tilegner sig sprog på samme måde som etsprogede børn. Dog tager det længere tid at lære to sprog end et sprog. Derfor er det vigtigt at styrke tosprogede børns dansktilegnelse gennem forskellige pædagogiske aktiviteter, hvor de forskellige sprog bliver inddraget. Hvis børnene har mulighed for at sætte hele deres sproglige repertoire i spil fremmes deres sociale og kognitive udvikling mest muligt.

Tosprogede børn kan opnå et sprogligt løft, når der i dagtilbud sættes fokus på følgende tre indsatser:

Tematisk sprogarbejde

- ✓ Tag afsæt i et tema, der optager børnene
- ✓ Vælg nogle fokusord ud fra temaet I vil arbejde intensivt med i forløbet. Gentag disse ord ofte, og anvend dem aktivt i hverdagen
- ✓ Illustrer gerne fokusordene med billeder eller tegninger
- ✓ Sæt leg og bevægelse på, hvilket også hjælper til med at styrke børnenes sprogforståelse

Dialogisk læsning

- ✓ Tal med børnene om det I læser
- ✓ Udvælg relevante fokusord for at børnene kan få en forforståelse af historien
- ✓ Inddel så vidt muligt børnene i små grupper af børn, der har samme sproglige forudsætninger, da dialogisk læsning virker bedst på denne måde
- ✓ Forsøg at skabe nærvær og ro omkring læsningen. Lav evt. et læse- hygge hjørne

Hverdagssamtalen – sæt ord på hverdagen

- ✓ Tænk højt og sæt ord på de ting, der foregår i dagtilbuddet, mens de foregår. På den måde bliver det lettere for børnene at følge med i aktiviteterne og forstå dem
- ✓ Inviter børnene til selv at bruge sproget, og brug gerne de *ti understøttende sprogstrategier* (se s. 26)

Det er, hvad forældrene gør,
og ikke hvem de er,
der har betydning.

(Nationalt Videncenter for Læsning,
2015)

6.10 Forældreinddragelse i dagtilbud

Forældre er den vigtigste kilde til barnets sproglige udvikling. Børn lærer det sprog, som de hører voksne og deres forældre anvende. Børn tilegner sig det ordforråd og de sproglige vendinger, der anvendes i hjemmet og lærer sproget ud fra den måde voksne taler sammen på. Forældre er de mest centrale sproglige rollemodeller for deres børn, fordi de er sammen med barnet flest timer i døgnet og fordi, at de har den tætteste relation til barnet (Socialstyrelsen, 2012).

Dagtilbuddene kan understøtte barnets sproglig udvikling ved at vejlede forældrene om, hvordan de stimulerer barnets sprog i hjemmet. Vejledningen skal ikke være omfattende, men kan bestå af små fifs og gode råd om, hvordan forældrene kan bakke op om barnets sproglige udvikling, og hvorfor det er vigtigt.

Sådan kan I inddrage forældrene

- ✓ *Forældremøder:* Giv forældrene viden om barnets sproglige udvikling og vejledning til at understøtte barnets sprog i hverdagen. Få eventuelt en person udefra til at komme og fortælle
- ✓ *Ugens ord eller sproglige tip:* Giv forældrene et kort med ugens ord eller ugens sproglige tip, som de kan tale med børnene om derhjemme
- ✓ *Status på sprogarbejdet i dagtilbud:* Fortæl forældrene om, hvad I har arbejdet med i dagtilbuddet (fx et bestemt sprogligt tema, en bestemt bog eller sang, som forældrene kan bruge som inspiration i hjemmet)
- ✓ *Gode råd:* Lav en folder med viden og sprog og gode sproglige tips til forældrene
- ✓ *Minibibliotek:* Lav et minibibliotek med bøger, som børnenes forældre har mulighed for at låne med hjem (lav evt. en sprogkuffert med ord fra bogen, som forældrene kan tale med børnene om)

Lad jer inspirere af hinanden på tværs af dagtilbud...

Sæt struktur på forældresamarbejdet

Lav eventuelt en plan for, hvordan I vil inddrage forældrene i at understøtte barnets sproglige udvikling og læring (eventuelt på månedsbasis). Skriv ned hvilke små tiltag I vil gøre jer i løbet af perioden. Udvælg eventuelt en tovholder, der kan strukturere inddragelsen af og samarbejdet med forældrene.

Vejledning af forældre bør være

- ✓ Relevant
- ✓ Håndgribelig
- ✓ Behovsafstemt
- ✓ Praksisnær
- ✓ Specifik og ikke for omfattende

Gode råd til forældre i dagtilbud

- ✓ **Sæt ord på barnets hverdag**
At understøtte barnets sprog kræver ikke meget, men en bevidsthed om sproget i dagligdagen. Det handler om at tale med børnene og sætte ord på hverdagens rutiner og aktiviteter, hvor sprog og samtaler gøres til en naturlig del af hverdagen.
- ✓ **Tal med barnet hver dag**
Tal med barnet i forskellige situationer hver dag. Tal om de ord, der knytter sig til den konkrete situation. Det er særlig godt at tale med barnet i rutinesituationer i hjemmet, da de giver mulighed for gentagelser af ord og vendinger (fx når barnet skal spise, have tøj på, spise morgenmad).
- ✓ **Leg med rim og remser**
Leg med sproget gennem rim og remser og syng sange sammen med barnet.
- ✓ **Læs ofte med dit barn**
Læs gerne med barnet hver dag og tal med barnet, om det I læser (dialogisk læsning).
- ✓ **Inddrag barnet i hverdagsopgaver**
Lad barnet være med til at lave (rutine)aktiviteter i hjemmet. Lad fx barnet være med til at dække bord: *Vi er fire, så vi skal have fire knive, fire gaffler. Mor skal have den røde kop og du skal have den grønne.*
- ✓ **Tag på biblioteket**
Tag barnet med på biblioteket og lån en bog, I kan læse (lån evt. en bog med hjem fra børnehaven, hvis det er muligt).
- ✓ **Benyt de 10 sprogstrategier (se side 26)**
Socialstyrelsen har udviklet 10 gode sprogstrategier, der kan understøtte en positiv sproglig udvikling.
- ✓ **Vær tålmodig**
Giv barnet tid og pres ikke barnet til at tale.
- ✓ **Vær bevidst om dit eget sprog**
Tal tydeligt og korrekt, men ikke for overdrevent.
- ✓ **Vær nærværende**
Se altid på barnet og hav øjenkontakt, når du taler med det.
- ✓ **Vær realistisk**
Tilpas sætningerne barnets alder og tal i et sprog, som barnet forstår.

6.11 Sammenhænge i sproglig udvikling

Dagtilbud understøtter sammenhæng og kontinuitet i barnets sproglige udvikling i overleveringen mellem dagpleje/vuggestue, børnehave og skole. Dette tilvejebringes via et tæt tværfagligt samarbejde, hvor relevant viden om barnets sproglige udvikling overleveres mellem institutionerne. Samtidig sker det ved at understøtte genkendelighed i de sproglige læringsmiljøer og sprogunderstøttende indsatser på tværs af dagpleje/vuggestue, børnehave og skole. Forskning viser netop, at indholdsmæssig kontinuitet mellem det tidligere og det nye miljø understøtter barnets oplevelse af egne kompetencer og formåen og dermed udvikling.

Sprogpædagogisk praksis i overlevering fra dagpleje/vuggestue til børnehave

- ✓ Dagplejen/vuggestuen videregiver oplysninger om barnets sproglige udvikling til børnehaven i de tilfælde, hvor barnet har sproglige udfordringer eller vurderes at være i risiko for at udvikle sproglige vanskeligheder. Dagplejen/vuggestuen videregiver de oplysninger, som børnehaven har behov for med henblik på at understøtte barnets sproglige kompetencer.
- ✓ Dagplejen/vuggestuen samarbejder med børnehaven om at skabe en pædagogisk sammenhæng i sprogarbejdet og den sprogunderstøttende indsats i dagpleje/vuggestue og børnehave.

Overlevering fra børnehave til skole og Skoleintro

- ✓ Børnehaven videregiver oplysninger om barnets sproglige udvikling til Skoleintro og skole i de tilfælde, hvor et barn har sproglige udfordringer eller vurderes at være i risiko for at udvikle sproglige vanskeligheder. Børnehaven videregiver de oplysninger, som Skoleintro og skole har behov for, med henblik på at understøtte barnets sproglige kompetencer.
- ✓ Børnehaven samarbejder med Skoleintro og skole om at skabe en pædagogisk sammenhæng mellem sprogarbejdet og den sprogunderstøttende indsats i børnehave og Skoleintro og skole.

6.12 PPR's rolle i forhold til sprog i dagtilbud

De forskellige faggrupper i PPR har hver deres kompetencer, de kan byde ind med i det tværfaglige samarbejde med dagtilbuddene, men i forhold til sproglig udvikling er det primært logopæden, der kan være en relevant samarbejdspartner.

PPR og dagtilbudsområdet:

- ✓ Logopæden kan rådgive i forhold til at udvikle læringsmiljøer, der understøtter målene for læreplansteamet *sprog og kommunikation*
- ✓ Logopæden kan give specialiseret rådgivning både til forældre og fagpersonale, hvis et barn har udfordringer med sin sproglige udvikling
- ✓ Dagtilbuddet kan i samarbejde med forældrene indstille et barn til logopædisk undersøgelse, som kan bestå af test, observationer og samtaler med barnet. Efter undersøgelsen vurderes det, om der er behov for yderligere logopædisk bistand, fx i de tilfælde hvor barnets sproglige udvikling vurderes forsinket
- ✓ Der kan fra PPR udarbejdes en PPV (pædagogisk psykologisk vurdering) med forslag til handleanvisninger specifikt til det enkelte barns sproglige udfordringer
- ✓ Logopæden kan give specialiseret rådgivning i forhold til børn med sproglige udfordringer som fx stemmebrug, stammen, udtaleproblemer som skyldes høretab eller læbe-, kæbe-, ganespalte
- ✓ Logopæden kan henvise til videre undersøgelse hos eksterne samarbejdspartnere som fx *øre-, næse-, halslæge, institut for syn, hørelse og døvblindhed, taleinstituttet* eller andre

Skolefritidsordning (SFO)

7 Skolefritidsordning (SFO)

Handlinger i SFO i Thisted Kommune

I Thisted Kommune...

- ✓ tænkes børnenes sprog- og læsefærdigheder ind som en del af børnenes fritid og understøttes gennem muligheder for selvvalgt leg og aktiviteter i SFO'en (beskrives i den lokale mål- og indholdsbeskrivelse)
- ✓ skabes et miljø, hvor børnene har mulighed for at lege med sproget og læsningens univers i deres fritid

SFO-ansvarlig har ansvaret for, at handlingerne gennemføres

Fritidspædagogikken er det bærende element i Thisted Kommunes SFO'er. Børnenes fritid i SFO'en skal sikre dem et frirum med mulighed for, at de får medindflydelse på egen tid. Samtidig skal børnene møde engagerede og nærværende voksne, der aktivt formidler og støtter dem i at eksperimentere, undersøge og øve forskellige færdigheder.

Børn udvikler i høj grad deres sproglige og kommunikative kompetencer gennem en kombination af oplevelser, leg og mulighederne for selv at vælge aktiviteter, udforske og fordybe sig. SFO'en tilbyder derfor en unik ramme i forhold til at understøtte udviklingen af børns sproglige færdigheder og deres kompetencer inden for læsning, da legen og børnenes medbestemmelse er kerneværdier i SFO'en.

7.1 anbefalinger til sprog- og læseaktiviteter i SFO

Nedenstående afsnit indeholder en række anbefalinger til, hvordan SFO'en kan understøtte børnenes sproglige kompetencer og læsefærdigheder inden for rammerne af børnenes fritid.

- ✓ **Skab et godt sprogmiljø og vær rollemodeller**
De voksne er rollemodeller for udviklingen af børnenes sprog. Det er derfor afgørende, at de voksne er bevidste om måden, hvorpå de taler og bruger sproget i hverdagens samtaler og i daglige aktiviteter. Et godt sprogmiljø inviterer desuden børnene til at bruge sproget aktivt.
- ✓ **Brug sproget aktivt når der spilles spil**
I spil som billedlotteri eller Vildkat kan sproget bruges aktivt som følgende eksempler viser: Find en gul ting, som man kan tage med i bad. Hvem kan finde flest kæledyr? Eller Find så mange ting som muligt med lyden ssss.

- ✓ **Leg med forskellige sproglige udtryksformer**
Lav et teaterstykke med børnene (fx med udgangspunkt i en bog, I har læst), syng sange, leg med rim og remser, lav digte, interviews, tegneserier og fortællinger.
- ✓ **Sæt ord på aktiviteterne**
Understøt børnenes ordforråd ved at sætte ord på deres egne/fælles aktiviteter og handlinger. Tal med børnene om ord og sætningers betydning samt fokuser på sproglig variation.
- ✓ **Læs højt for børnene og tal med dem om indholdet**
Højtlesning giver børnene tid til ro og fordybelse samtidig med, at det styrker deres ordforråd og kendskab til skriftsproget. Tal med børnene om bogens indhold. Få eventuelt børnene til at genfortælle historien, så de træner deres evne til at gengive indholdet af tekster og fortælling.
- ✓ **Hav samtaler med børnene i hverdagen**
Børnenes sprog udvikles gennem samtaler, og når de får mulighed for at udtrykke sig mundtligt og bruge deres sprog.
- ✓ **Indret et hyggeligt læsehjørne**
Indret et hjørne af lokalet med puder og bøger, der giver børnene mulighed for at udforske skriftsproget, og hvor de kan få ro til at fordybe sig med en bog.

Tip

Samarbejd eventuelt med skolebiblioteket eller Folkebiblioteket om at udvælge nogle bøger til læsehjørnet. På den måde udskiftes bøgerne og kan tilpasses børnenes ønsker og behov.

- ✓ **Tag børnene med på biblioteket**
Besøg skolens bibliotek eller Folkebiblioteket med børnene, så de kan være med til at vælge bøger, som de selv eller personalet kan læse op. Få eventuelt en fra biblioteket til at læse højt for børnene.
- ✓ **Læsevenner for beboerne på det lokale plejehjem**
De ældste børn i SFO'en kan være læsevenner for beboerne på det lokale plejehjem, hvor de læser højt for de ældre. Dette styrker børnenes læsefærdigheder samtidig med, at der opstår venskaber og relationer på tværs af generationer.

Skoleintro

8 Skoleintro

Handlinger i Skoleintro i Thisted Kommune

I Thisted Kommune...

- ✓ understøtter Skoleintro børnenes sproglige udvikling og bevidsthed (jævnfør børnehaveklassens seks kompetenceområder)
- ✓ tilstræbes det, at både børnehaveklasseleder og skoleintropersonale deltager i overleveringen af børn fra børnehaverne til Skoleintro, så den røde tråd i børnenes sproglige udvikling sikres.
- ✓ gør personalet i Skoleintro børnehaveklasselederen opmærksom på børn, der har sproglige udfordringer og som eventuelt har behov for sprogunderstøttelse, når de starter i skole

SFO-ansvarlig har ansvaret for, at handlingerne gennemføres

8.1 Sprog som kompetenceområde i Skoleintro

Thisted Kommunes Skoleintro skal struktureres med udgangspunkt i børnehaveklassens seks kompetenceområder. Sprog er ét af de seks kompetenceområder og handler om, at de fagprofessionelle skal stimulere og have fokus på børnenes sproglige bevidsthed. Børnene skal blive opmærksomme på forskellige måder at anvende sprog på.

8.2 anbefalinger til sprogarbejdet i Skoleintro

Nedenstående afsnit indeholder en række anbefalinger til, hvordan Skoleintro kan understøtte børnenes sprog.

- ✓ **Leg og eksperimenter med bogstaver, tal og lyde**
For at give børnene den bedste start på og overgang til indholdet i børnehaveklassen er det en god idé at arbejde med bogstaver, tal og lyde gennem leg.
- ✓ **Samarbejd med børnehaveklassen om sproglige aktiviteter**
Samarbejd med børnehaveklassen om sproglige aktiviteter. Eksempelvis kan I afholde fælles højtlesning sammen med børnene i børnehaveklassen.
- ✓ **Brug sproget aktivt når der spilles spil**
I spil som billedlotteri eller Vildkat kan sproget bruges aktivt som følgende eksempler viser: Find en gul ting, som man kan tage med i bad. Hvem kan finde flest kæledyr? Eller Find så mange ting som muligt med lyden ssss.

- ✓ **Sproglige fysiske rammer**
Synliggør (skrift)sproget i lokalerne, så børnene får mulighed for at udforske sproget. Hæng fx forskellige ord op, hvis I arbejder med et bestemt sprogligt tema, eller hæng alfabetet eller talrækker op på væggene.
- ✓ **Skab et godt sprogmiljø og vær rollemodeller**
De voksne er rollemodeller for udviklingen af børnenes sprog. Det er derfor afgørende, at de voksne er bevidste om måden, hvorpå de taler og bruger sproget i hverdagens samtaler og i daglige aktiviteter i Skoleintro. Et godt sprogmiljø inviterer desuden børnene til at bruge sproget aktivt.
- ✓ **Leg med forskellige sproglige udtryksformer**
Lav et teaterstykke med børnene (fx med udgangspunkt i en bog I har læst), syng sange, leg med rim og remser, lav digte, interviews, tegneserier og fortællinger.
- ✓ **Sæt ord på aktiviteterne i Skoleintro**
Understøt børnenes ordforråd ved at sætte ord på deres egne/fælles aktiviteter og handlinger. Tal med børnene om ord og sætningers betydning samt fokuser på sproglig variation.
- ✓ **Læs højt for børnene og tal med børnene om bøgerne (dialogisk læsning)**
Højtlesning giver børnene tid til ro og fordybelse samtidig med, at det styrker deres ordforråd og kendskab til skriftsproget. Lav gerne dialogisk læsning med børnene, hvor I læser samme bog flere gange og taler med børnene om bogens indhold. Få eventuelt børnene til at genfortælle historien, så de træner deres evne til at gengive indholdet af tekster og fortælling.
- ✓ **Hav samtaler med børnene i hverdagen**
Børnenes sprog udvikles gennem samtaler, og når de får mulighed for at udtrykke sig mundtligt og bruge deres sprog.
- ✓ **Indret et hyggeligt læsehjørne**
Indret et hjørne af lokalet med puder og bøger, der giver børnene mulighed for at udforske skriftsproget, og hvor de kan få ro til at fordybe sig med en bog.
- ✓ **Tag børnene med på biblioteket**
Besøg skolens bibliotek med børnene, så de kan være med til at vælge bøger, som de selv eller personalet i Skoleintro kan læse op. Få eventuelt skolebibliotekaren til at læse højt for børnene.
- ✓ **Giv børnene let adgang til skrive- og tegneredskaber**
Stil blyanter, tuscher og farvekridt frem, så børnene har mulighed for at legeskrive og udforske skrift og tegn.

9 Skole

Handlinger i skolen i Thisted Kommune

I Thisted Kommune...

- ✓ arbejder skolerne med at øge elevernes læselyst lokalt
- ✓ iværksætter skolerne forebyggende tiltag med fokus på de centrale komponenter i undervisningen, der fremmer en optimal sprog- og læseudvikling
- ✓ samarbejder skolerne med Kulturrummet om aktiviteter målrettet sprog og læsning
- ✓ samarbejder skolerne med elevernes forældre og giver dem støtte og vejledning til at understøtte sprog- og læseudvikling i hjemmet
- ✓ evaluerer skolerne elevernes sproglige og skriftsproglige udvikling efter gældende evalueringsplan (se s.79)
- ✓ følger skolerne op på elevernes sprog- og læseudvikling, og iværksætter foregribende og/eller indgribende tiltag for de elever, som er sprogligt udfordrede, og som har risiko for at udvikle læsevanskeligheder
- ✓ giver skolerne i et samarbejde med KUI-vejledning, 10. klasse og ungdomsuddannelserne besked om elever med sprog- og læsevanskeligheder, inden eleverne skal starte

Skolelederen har ansvaret for, at handlingerne finder sted

9.1 Sammen om sprog og læsning i skolen

Sprog og læsning er en central del af alle aktiviteter og handlinger i skolen uanset fag og klassetrin. Vi anbefaler at læse afsnittet *Fakta om sprog og læsning* før dette kapitel.

9.2 Anbefalinger til sprog og læsning i skolen

Følgende afsnit beskriver udviklingsområder og forebyggende tiltag i undervisningen målrettet læsning og skrivning.

Tabellerne er opbygget efter læseudviklingens faser (jf. beskrivelse af faserne s. 14), hvortil vi har forsøgt at koble til de forskellige klassetrin. Til de forskellige klassetrin har vi opdelt udviklingen i læsning og skrivning ud fra Carsten Elbro, Jørgen Frost og Mette Zieglers teorier om læsning og stavning (Elbro, 2014) (Frost, 2003) (Ziegler, 1993). Under hvert klassetrin står forslag til undervisningsaktiviteter, der styrker den aktuelle fase i skriftsprogsudviklingen.

Skoleintro

Læsning	Fase i skriftsprogsudviklingen	Skrivning
Logo (LEGO, NETTO) Ordbilleder (mor, eget navn)	Logografisk	Før-kommunikativ skrivning: Gengivelse af bogstavernes form (MOR, eget navn)
<ul style="list-style-type: none"> ✓ Sproglege (spil, sange, rytmeøvelser, bevægelseslege, rim og remser) ✓ Sprogaktiviteter, hvor der fokuseres på sprogets byggeklodser. Der kan arbejdes med såvel bogstavernes form som deres navne og lyde ✓ Dialogisk oplæsning, hvor der arbejdes med bl.a. tydelig udtale og ordkendskab/ordforråd ✓ Samtale – med fokus på det at lytte, tale og spørge ✓ Fortælling og genfortælling med anvendelse af forskellige udtryksformer, her kan med fordel anvendes fortællekort 		

Børnehaveklassen

Læsning	Fase i skriftsprogsudviklingen	Skrivning
Logo (LEGO, NETTO) Ordbilleder (mor, eget navn)	Logografisk	Før-kommunikativ skrivning: Gengivelse af bogstavernes form (MOR, eget navn)
Alfabetisk indsigt Fonembevidsthed (bogstaver er lyde) Bogstavkompetence	Etablering af fonologiske strategier	De tre alfabeter: - Form - Lyd - Navn Begyndende opmærksomhed på skriftens lydprincip
<ul style="list-style-type: none"> ✓ Sproglege (spil, sange, rytmeøvelser, bevægelseslege, rim og remser) ✓ Sprogaktiviteter, hvor der fokuseres på sprogets byggeklodser: sætninger, ord, morfemer og grafer/fonemer. Der arbejdes med såvel bogstavernes form som deres navne og lyde ✓ Dialogisk oplæsning, hvor der arbejdes med bl.a. tydelig udtale og ordkendskab/ordforråd ✓ Samtale – med fokus på det at lytte, tale og spørge ✓ Fortælling og genfortælling med anvendelse af forskellige udtryksformer, her kan med fordel anvendes fortællekort ✓ Opdagende skrivning ✓ Systematisk undervisning i bogstavernes standardudtaler med henblik på at kunne tilegne sig ord. Efterhånden skal eleverne derfor også lære bogstavernes mest almindelige kontekstbetingede udtaler. Undervisningen skal derfor have direkte fokus på at lære eleverne sammenhænge mellem bogstav og lyd i ordlæsningen 		

1. og 2. klasse

Læsning	Fase i skriftsprogsudviklingen	Skrivning
Ord kan opdeles i lyde (analyse) Udnyttelse af skriftens lydprincip (standardudtaler) Kan læse lydrette bøger	Fonologisk	Bogstavers lyde kan sættes sammen til ord (syntese) Alle enkeltlyde repræsenteres entil-en ud fra lydprincippet Ordet staves lydret – ikke konventionelt (børnestavning)
Genkendelse af småord (visuelt) Opbygning af ordkendskab Træning er en forudsætning for overgangen til ortografisk læsning	Etablering af ortografiske strategier	Kan skrive småord uden at lydere dem. Udnyttelse af skriftens lydprincip to (bogstavfølger, betingede udtales)

- ✓ Systematisk undervisning i bogstavernes standardudtaler med henblik på at kunne tilegne sig ord. Efterhånden skal eleverne derfor også lære bogstavernes mest almindelige kontekstbetingede udtaler. Undervisningen skal derfor have direkte fokus på at lære eleverne sammenhænge mellem bogstav og lyd i ordlæsningen
- ✓ Undervisning i og støtte til elever ift. at udvikle ordlæsestrategier med den hensigt at kunne genkende ord. Der er tale om lydstrategier (fokus på bogstavernes udtale i ordet), visuelle strategier (fokus på ordenes dele) og kontekstrelaterede strategier (fokus på ordenes betydning i sammenhængen)
- ✓ Træning i at læse ord i tekster. Eleverne skal efterhånden kunne højtlyse lette tekster med over 90% rigtighed. Ved slutningen af 2. klasse skal de kunne stillelæse lette tekster med 100 ord pr. minut og tekster med nyt fagligt indhold med 60 ord pr. minut
- ✓ Sprogaktiviteter, hvor der fokuseres på ords betydning. Eleverne skal derfor arbejde med begreber som synonymer, antonymer, positiv og negativ ladning af ord og associationer til ord (medbetydning)
- ✓ Undervisning i og støtte til at udvikle tekstforståelse. Der skal især arbejdes med forforståelse, så eleverne får mulighed for at bruge deres baggrundsviden samt fortællende og informerende teksters struktur
- ✓ Fremstilling af tekster med tekst, billeder og/eller lyd. Teksterne kan både tage udgangspunkt i elevernes fantasi, oplevelser og erfaringer og i nyt fagligt indhold
- ✓ Arbejde med identifikation af hyppigt forekommende stavefejl eller uhensigtsmæssige formuleringer (fra børnestavning mod konventionel stavning)

3. og 4. klasse

Læsning	Fase i skriftsprogsudviklingen	Skrivning
Frigørelse fra enkeltlyde og bogstaver → kan sammenholde større dele af ordet (morfemer) Læsningen er på vej til at blive automatiseret via mængdelæsning	Ortografisk	Udnyttelse af betydningsprincippet (morfemer og ordets oprindelse)
<ul style="list-style-type: none">✓ Undervisning i og støtte til læsning af morfologisk komplekse ord ved direkte arbejde med ords betydningselementer (morfemer) til gavn for både læsning, stavning og skriftlig fremstilling.✓ Træning i at læse sammensatte og bøjede ord og på at udvikle flydende læsning. Eleverne skal efterhånden kunne stillelæse lette tekster for aldersgruppen med over 150 ord pr. minut og tekster med nyt fagligt indhold med omkring 100 ord pr. minut.✓ Sprogaktiviteter, hvor der fokuseres på ords betydning. Der arbejdes med overbegreber og underbegreber (som fx dyr – hund - schæfer) og på at forstå og forklare, hvad nye fagord betyder, og hvordan fagord og begreber kan ordnes i kategorier.✓ Undervisning i og støtte til at udvikle læseforståelsesstrategier. Eleverne skal kunne finde og udnytte signaler i teksten, der angiver, hvordan indholdet hænger sammen på tværs af sætninger (tekstbånd). Ligeledes skal eleverne lære at være opmærksomme på egen læseforståelse (monitorering), således at de i stigende grad bliver i stand til at forbinde tekstens informationer med deres egen viden (inferens).✓ Fremstilling af sammenhængende multimodale tekster. Undervisningen skal have fokus på beskrivende og berettende fremstillingsformer.✓ Undervisning i retstavning skal tage udgangspunkt i det morfematiske princip (ordenes betydningsdele), så eleverne kan bruge dette, når de skal skrive eller korrigere deres tekster. Der arbejdes med opdeling af teksten i afsnit, punktum, spørgsmålstegn og udråbstegn. I arbejdet med korrektur kan der inddrages opslagsværker, skrivestøtte- og opslagsteknologier med henblik på at gøre eleverne stadig mere selvhjulpne.		

5. – 6. klasse

Læsning	Fase i skriftsprogsudviklingen	Skrivning
Man læser for at lære Brug af læseforståelsesstrategier Læsningen er automatiseret og konsolideres via træning	Procesorienteret	Konventionel stavning Ordspecifikke udtaler: - Traditionsprincippet (fx De) - Fremmedord (fx bouillon, pizza) Fortsat eksperimenteren og refleksion over skriftsprogets regler

- ✓ Træning i at læse både kendte og ukendte ord i fagtekster og på at udvikle flydende læsning. Eleverne skal kunne stillelæse lette tekster for aldersgruppen flydende og med god forståelse med omkring 200 ord pr. minut. Tekster med et nyt indhold i relation til kendte emner skal de læse med omkring 140 ord pr. minut.
- ✓ Sprogaktiviteter, hvor der fokuseres på en teksts centrale ord og begreber. Der arbejdes med at udlede ukendte ords betydning ud fra sammenhængen i teksten og ordenes betydningsdele.
- ✓ Det gør de bl.a. ved at bruge deres viden om tekstens centrale emne (fx overbegrebet), andre ord i teksten (fx eventuelle sammenligninger, modsætninger og underbegreber) og de ukendte ords betydningsdele (morfemer).
- ✓ Undervisning i tekststrukturer som fx årsag/følge, problem/løsning, sammenligning/modsætning, helhed/beskrivelse, så eleverne kan bruge strukturerne til at få overblik over, opsummere og sammenfatte tekster. Eleverne skal lære, hvordan grafiske modeller kan anvendes som redskab til at skabe overblik over teksten og over komplekse faglige fremstillinger eller problemstillinger.
- ✓ Fremstilling af fagtekster med fokus på en skelnen mellem kommenterende fremstillingsformer, hvor eleverne skal forholde sig til andre tekster eller temaer – og forklarende fremstillingsformer, hvor de forklarer, hvordan et fænomen hænger sammen. Undervisningen skal endvidere give eleverne erfaringer med udarbejdelse af dramatiske produkter, fx scener i et teaterstykke, dokumentariske produkter, fx en tv-dokumentar og interaktive produkter, fx hjemmesider.
- ✓ Undervisningen i sprog skal understøtte elevernes arbejde med struktur, sprog og sætningsopbygning i tekster.

7. – 9. klasse

- ✓ Træning i at afpasse læsetempo efter tekstens sproglige og indholdsmæssige sværhedsgrad. Eleverne skal kunne læse lette tekster for aldersgruppen flydende med god forståelse med omkring 250 ord pr. minut og tekster med nyt fagligt indhold med omkring 170 ord pr. minut.
- ✓ Sprogaktiviteter, hvor der fokuseres på forståelse af sproglige virkemidler. Der skal arbejdes med identifikation af direkte og indirekte udtryk for holdninger, værdiladning, metaforer, sammenligninger og andre stilistiske træk.

- ✓ Undervisning i og støtte til systematisk analyse af teksters indhold, struktur, formål og kommunikationssituation, så eleverne opnår en sammenhængende og detaljeret forståelse af det, de læser.
- ✓ Fremstilling af sammenhængende tekster i forskellige genrer og stilarter. Undervisningen skal give eleverne erfaringer med at udarbejde opinionstekster, fx læserbreve og diskussionsoplæg, og arbejde med argumenterende fremstillingsformer. Der skal også arbejdes med ekspressive, jeg-orienterede tekster, fx klummer, erindringer, blog, dagbog, selvpræsentation m.v., hvor eleverne filosoferer, funderer og tænker over egen situation, udvikling, egne tanker og forestillinger.
- ✓ Undervisningen i sprog skal understøtte elevernes eksperimenter med sproglig variation og præcision, ordforråd og sætningsopbygning. Korrekturlæsningen skal rettes mod korrekt sprogbrug, stavning, tegnsætning, typografi og layout.

Læseprøven i 9. klasse er baseret på, at eleverne læser regelmæssigt, og Undervisningsministeriet anbefaler, at eleverne læser mindst 10 sider om dagen i alderssvarende litteratur gennem hele deres skoletid. Eleverne skal undervises i læseformål, læseforståelsesstrategier og læsehastighed. Både forståelse og hastighed kan hele tiden forbedres og intensiveres. En elev, der afkoder hurtigt og effektivt, vil have større overskud til at fokusere på indholdet af det læste (Undervis, 2019).

Hastighed efter klassetrin		
Klassetrin	Ord pr. minut i alderssvarende tekst	Ord pr. minut i fagtekst
2. klasse	100	60
3. klasse	100-120	80
4. klasse	120-150	100
5. klasse	150-170	120
6. klasse	170-200	140
7. klasse	200-225	150
8. klasse	225-250	160
9. klasse	Mere end 250	170

Det anbefales, at eleverne læser 10 sider om dagen igennem hele deres skoletid.

(Undervisningsministeriet, Prøvevejledning til dansk FP9)

9.3 Digitale læsestrategier

I disse år forskes der intensivt i, hvilken betydning læsning på digitale enheder har for læseforståelsen for både børn og voksne. Det viser sig, at det har stor betydning, at man vælger det rigtige medie til de forskellige typer af tekster (Grakom, 2019).

Dette stiller store krav til underviserens didaktiske overvejelser, og dette afsnit vil kort redegøre for, hvilke fordele der kan være ved de forskellige medietyper.

Papirbaserede tekster

Læseforståelsen af fagtekster er højere, når disse læses på papir end på skærm. Jo sværere teksten er at forstå, jo større er fordelene, ved at teksten er på papir. Hvis læseren er under tidspres, bliver forskellen i udbyttet af det læste endnu større, fordi man som læser har tendens til at læse overfladisk på en skærm hvorved forståelsen af det læste bliver dårligere.

En anden fordel ved papirbaserede tekster er mediets ensidighed. Eleven kan ikke læse om andet, eller blive distraheret i sin læsning af notifikationer eller pop-up vinduer. Derfor kan en skønlitterær bog være at foretrække på papir, så læseren ikke forstyrres i sin læsning.

Digitale tekster

En af de helt store fordele ved at læse på skærm er graden af multimodale tekster, hvor de mange forskellige modaliteter som lyd, billeder, tekst, animationer, farver m.v. kan skabe flere spor ind i elevernes hukommelse, men der er ikke en klar læsesti i en multimodal tekst. Eleverne skal derfor lære, hvilke funktioner de forskellige modaliteter har, hvilken rækkefølge de skal læses i, samt hvordan de spiller sammen i det samlede udtryk. Dette skal eleverne undervises i, for *"selvom børn fødes ind i den digitale kultur, bliver de ikke gode til at læse digitale tekster af sig selv"* (Carlsen & Hansen, 2015, s.11).

Særlig opmærksom skal man være på hypertekster, hvor teksterne er forbundet til hinanden på kryds og tværs via klikbare links. Et klik på et link vil altid repræsentere et brud i den sammenhæng, man er ved at opbygge i teksten. Bruddet kan føre til en bedre forståelse, men det kræver, at læseren aktivt kan integrere indholdet af flere tekster samtidig. Omvendt kan bruddet også medføre forvirring eller afledning, hvis indholdet ikke passer ind, og det kan nogle gange være svært at finde tilbage til udgangspunktet igen (Mangen & Kristiansen, 2013). Det er derfor vigtigt, at eleverne bliver undervist i, hvordan de kan søge efter relevant information, hvordan de kan vurdere kvaliteten og indholdet af siden, samt hvordan de navigerer i mængden af tekster, så de kan skabe en optimal læsesti.

Fordelene ved digitale tekster kan være, at teksterne er umiddelbart tilgængelige og ordbogsopslag og informationssøgning let kan tilgås og være uddybende for læseforståelsesprocessen. Der er mulighed for at få teksten læst op via oplæsningsprogrammet AppWriter, hvilket kan være en stor fordel for de elever, der er udfordret i deres læsning. Derudover giver digitale tekster reelle kommunikationssituationer med mennesker i hele verden, og ved at inddrage elevernes hverdagslitteracy kan undervisningen blive nærværende og autentisk, hvilket kan øge motivationen på en måde, som er vanskelig at opnå, hvis man kommunikerer på papir, hvor det som oftest kun er underviseren, der er den reelle modtager (Bråten & Strømsø, 2008).

Anbefaling

For at eleverne får størst læseudbytte, er det altså vigtigt, at underviseren gør sig overvejelser over, hvad læseformålet er, og hvilket medie, der understøtter dette bedst. Til hvert medie hører sig bestemte læsestrategier, som eleverne skal undervises eksplicit i for at få størst udbytte af læsningen. Udover de velkendte læsestrategier, er det altså vigtigt, at underviseren ved valg af læsning på digitale enheder også underviser eleverne i digitale læsestrategier.

For inspiration og uddybning henvises til materialet *Læsning på digitale enheder*, inspirationshæfte, Undervisningsministeriet, 2018.

9.4 Læsebånd

På flere af skolerne gennemføres læsebånd med 20-30 minutters læsning om dagen. Det er afgørende for elevernes udbytte af læsebåndet, at underviseren strukturerer det med forskelligt læsefagligt fokus i afgrænsede perioder. Dette kunne fx være læselyst, læsehastighed (Frontread, 5-5-5- metoden), faglig læsning i forskellige fag, læseforståelsesstrategier, læseflow, makkerlæsning, højt læsning m.v.

Eleverne bør støttes i at vælge bøger af passende sværhedsgrad og eksplicit undervises i periodens fokus, således at de får det optimale ud af læsningen.

Strukturer læsebåndet for hver periode ved at fortælle eleverne:

- ✓ *Hvad* de skal
- ✓ *Hvorfor* de skal gøre det (formålet)
- ✓ *Hvordan* de kommer i gang
- ✓ *Hvor* de skal sidde og arbejde
- ✓ *Hvor længe* de skal arbejde

Scheller & Bogh, 2019

For yderligere inspiration se fx bogen "Frilæsning: Styrk dit læsebånd" af Cecilie Bogh og Andreas Munk Scheller.

9.5 Sprog, læsning og skrivning i alle fag

Sproglig udvikling er et tværgående tema og fokusområde i Fælles Mål og er som sådan indskrevet i alle obligatoriske fag. Dette tema omhandler skolens og fagenes målrettede arbejde med elevernes tilegnelse af fagenes sprog, ordforråd og tekster, så eleverne bliver dygtige til at tilegne sig det faglige indhold og kommunikere mundtligt og skriftligt på fagsprog. I alle fag bør undervisere derfor opstille både faglige og sproglige læringsmål for eleverne.

Alle fag har et sprog. Derfor er alle undervisere også sprogundervisere.

9.5.1 Hvert fag har et særligt fagsprog

Til hvert af skolens fag knytter sig et særligt ordforråd og bestemte måder at bruge sproget på, også kaldet fagets faglige registre. Det betyder fx, at de tekster, der inddrages i ét fag, er anderledes end tekster i andre fag, og at de derfor skal læses anderledes. Der er fx forskel på, hvordan man skal læse en informerende naturfagstekst, en instruktion i madkundskab og en novelle i dansk (Emu, 2019).

Når der arbejdes bredt med elevens faglige læsning, faglige skrivning og faglige mundtlige sprog, understøttes elevernes muligheder for læring og deltagelse i undervisningen. Den faglige undervisning kan med fordel tilrettelægges som aktiviteter, der gradvist støtter, udbygger og konsoliderer elevernes sproglige udvikling.

9.5.2 Sprogbaseret undervisning

En del studier dokumenterer efterhånden, at undervisningsmodeller, som integrerer fag, sprog, læsning og skrivning, lykkes med at løfte elevens læring. Undervisning, som indeholder et eksplicit fokus på fagets sprog, fagets tekster og sprogets rolle i undervisningen, har en positiv effekt på elevresultater (Nationalt videncenter for læsning, 2019).

Kort sagt handler det om at sætte fokus på sproget og helt konkret at sætte ord på handlinger og viden, så der bygges bro mellem elevernes hverdagsprog og fagsprog. På den måde rettes fokus på, hvad eleven skal lære, hvordan eleven skal lære det, måden sproget bruges på i teksterne, selve undervisningen samt i elevernes fastholdelse af ny viden i deres læringsproces.

Forslag til sprogbaserede undervisningsaktiviteter

Helt overordnet set kan enhver undervisning struktureres med fokus på 5 faser:

1. **Oplev**
2. **Fasthold dine oplevelser**
3. **Undersøg**
4. **Læs – lyt (receptivt sprogbrug)**
5. **Skriv – tal (produktivt sprogbrug)**

Kabel 2019

✓ **Gør eleverne til aktive sprogbrugere**

Giv eleverne mulighed for at diskutere svarene på de mundtlige spørgsmål til klassen med hinanden, inden der udvælges en elev til selve besvarelsen - på den måde får alle mulighed for at bruge fagsproget i en refleksion, samtidigt med at det giver den enkelte elev sikkerhed i sit eget svar og dermed mod til at række hånden op.

Den der taler – er den,
der tænker.
Den der tænker – er den,
der lærer!

✓ **Kollaborativ læring**

Undersøgelser viser, at kollaborativ læring er effektiv i tilegnelsen af sprog. Kollaborativ læring handler om, at eleverne underviser sammen i et fællesskab. Eleverne arbejder sammen om at løse en konkret opgave i grupper eller parvis. Kollaborativ læring er effektivt til at styrke og stabilisere sproget og skabe en dyb viden, fordi det kræver aktiv interaktion mellem eleverne i læringssituationen (Trygfondens Børneforskningscenter og UVM, 2017).

✓ **Undervis eksplicit i sproglige og genremæssige træk**

Hav altid fokus på den valgte teksts teksttype og dermed særlige sproglige og genremæssige træk. Undervis eksplicit eleverne i at kunne genkende disse (receptivt) og senere at kunne anvende dem (produktivt). Dette gælder i alle skolens fag (se skema s. 60).

✓ **Sæt sproglige mål**

Sæt sproglige mål såvel som faglige mål for din undervisning. Tænk på sproget som en vigtig del af elevernes forudsætninger for at tilegne sig dit fags viden og sprog (Læringskonsulenterne, 2016).

✓ **Byg sproglig bro mellem hverdagsprog og fagsprog**

Vær nysgerrig og undersøgende på elevernes sproglige forudsætninger (deres hverdagsprog), tag udgangspunkt heri og sørg for at koble dit fags fagsprog hertil, så eleverne får mulighed for at udvide dybden af deres ordforråd og styrke forståelsen af fagets sprog.

✓ **Afklar og aktiver elevernes forforståelse**

Eleverne besidder forskellig baggrundsviden og har derfor også forskellige forudsætninger i undervisningens aktiviteter. Derfor er det vigtigt at afklare og aktivere elevernes baggrundsviden i forbindelse med læsningen af en tekst, da det har betydning for den måde, de arbejder med og går til teksten på (Læringskonsulenterne, 2016). Inden eleverne skal læse en tekst, er det altså vigtigt at undersøge, om eleven skal have øget baggrundsviden, forklaring af ord/begreber, indføring i tekstens univers (hvem, hvad, hvor, hvornår) eller evt. en kort genfortælling af teksten.

9.5.3 Den enkelte undervisers rolle

Alle undervisere er nøglepersoner i udviklingen af elevernes faglige sprog og læsefærdigheder. Det er den enkelte undervisers opgave at kende de sproglige træk, der er kendetegnende for hans eller hendes fag, og for at kunne støtte eleverne i at tilegne sig fagets sprog og tekster.

Ud over at underviseren skal være inde i fagets kernestof, skal han/hun derfor have indgående kendskab til:

- ✓ fagets sprog, ordforråd og begreber
- ✓ teksttyper, der optræder i faget
- ✓ strategier der kan understøtte en sproglig udvikling i fagene
- ✓ læseforståelsesstrategier og notatteknikker, der er relevante i faget

9.5.4 Oversigt over teksttyper

Følgende afsnit beskriver ni forskellige teksttyper, som er repræsenteret i skolens fag. Hver teksttype har nogle særlige kendetegn, herunder også sproglige kendetegn og læseformål, hvortil forskellige genrer knytter sig. Vi har forsøgt at koble teksttyperne til de forskellige klassetrin ud fra eksempler på videns- og færdighedsmål. Vi har knyttet oplagte grafiske modeller og notatteknikker til nogle af teksttyperne. Afsnittet kan derfor være en hjælp til den enkelte underviser i arbejdet med at støtte eleverne i at tilegne sig fagets sprog og tekster (Fælles Mål) (Johansson & Ring) (Undervis, 2019).

Efter 2. klassesertrin

Tekst-typer	Kendetegn	Typiske genrer	Eksempler på videns- og færdighedsmål	Grafiske modeller og notatteknikker
Fortællende (narrativ)	<p>Er en opdigtet historie. Kan være realistisk eller fantastisk. I historien fortælles om begivenheder, som sker i et handlingsforløb. Har ofte en konflikt som omdrejningspunkt.</p> <p>Sproglige kendetegn: Skrives ofte i datid med brug af enten 1. person (jeg) eller 3. person (han/hun/det). Ofte meget brug af dialog.</p> <p>Læseformål: At underholde og engagere samt at give næring til læserens egen fantasi.</p>	<p>novelle spillefilm roman eventyr sagn billedfortælling</p>	<p>Eleven kan udarbejde enkle tekster med titel, start, midte og slutning.</p> <p>Eleven har viden om genretræk ved enkle fortællende og informerende tekster.</p>	<p>Handlingsbroen</p> <p>Berettermodellen</p>
	Informerende Beskrivelse	<p>Teksten består af aktuel viden. Teksten oplyser, systematiserer og kategoriserer.</p> <p>Sproglige kendetegn: Der skrives ofte i nutid, men kan også skrives i datid. Der bruges mange tids- og sted-angivelser (fx i maj måned, i hele landet osv.).</p> <p>Læseformål: At klassificere og beskrive samt at organisere og indsamle information om forskellige fænomener.</p>		

Efter 4. klassetrin

Tekst-typer	Kendetegn	Typiske genrer	Eksempler på videns- og færdighedsmål	Grafiske modeller og notatteknikker
Beskrivende	<p>Beskrive hvordan noget er indrettet, ser ud, er bygget op, består af eller lignende.</p> <p>Der indledes med en klassificering. Fænomenet beskrives i underpunkter, fx vaner, udseende, adfærd osv.</p> <p><i>Sproglige kendetegn:</i> Der skrives i nutid. Bindeordene er ikke tidsbestemte.</p> <p><i>Læseformål:</i> At læseren kan forstå og gengive, hvordan dette 'noget' er indrettet.</p>	<p>pjece oversigtsartikel faglige tekster i skolebøger</p>	<p>Eleven kan udarbejde multimediale tekster</p> <p>Eleven har viden om beskrivende og berettende fremstillingsformer</p>	<p>Ordkendskabskort</p> <p>Begrebsskort</p> <p>Mindmap</p>
Berettende	<p>Fortæller om virkelige personer eller begivenheder. Gengiver ting der er sket. Fortælles ofte kronologisk.</p> <p>Teksten vil ofte have en indledning, en midte og en afslutning.</p> <p><i>Sproglige kendetegn:</i> Sproget er hverdagsagtigt. Ofte skrevet i datid. Flittig brug af tidsangivelser. Tidsbestemte bindeord som fx <i>så, dernæst, senere, først, siden, bagefter</i>.</p> <p><i>Læseformål:</i> At læseren får indblik i begivenhederne i den rækkefølge, de bliver fortalt i.</p>	<p>personlig beretning selvbiografi erindring fagtekst om historisk periode reportage politirapport</p>		<p>Tidslinje</p> <p>Kolonnenotat</p> <p>Billednotat</p> <p>Tekstproblemløsning</p> <p>Årsag-følgkort/flowdiagram</p>

Efter 6. klassesertrin

Teksttyper	Kendetegn	Typiske genrer	Eksempler på videns- og færdighedsmål	Grafiske modeller og notatteknikker
Kommenterende	<p>Teksten er en reaktion på andres meninger. Skribenten fremsætter sin egen holdning til et emne, ofte med en stærk personlig synsvinkel eller gennem beskrivelse af personlige erfaringer.</p> <p><i>Sproglige kendetegn:</i> Evaluerende sprog, direkte læsertiltale, teksten skrives ofte i nutid.</p> <p><i>Læseformål:</i> At udtrykke en personlig reaktion eller vurdering.</p>	<p>kommentar</p> <p>anmeldelse</p>	<p>Eleverne kan udarbejde anmeldelser, instruktioner og fagtekster</p> <p>Eleven har viden om kommenterende og forklarende fremstillingsformer</p>	
	Forklarende	<p>Forklarer en proces eller hvordan noget sker.</p> <p>Teksterne indledes ofte med et udsagn, der introducerer emnet. Dernæst præsenteres logiske trin for hvordan eller hvorfor noget sker.</p> <p><i>Sproglige kendetegn:</i> Teksterne er skrevet i nutid med tidsbestemte kendeord som fx <i>så, dernæst, efter</i>. Teksterne indeholder kausale bindeord som fx <i>fordi, derfor, ergo, altså</i></p> <p><i>Læseformål:</i> At klarlægge hvordan visse fænomener fungerer og hvorfor forskellige processer opstår.</p>	<p>trin-for-trin anvisning</p> <p>fagtekst i fx biologi, fysik-kemi, geografi, natur/teknologi</p>	
Instruerende		<p>Tekstens formål er at beskrive, hvordan noget skal udføres gennem en række trin.</p> <p>Teksterne starter med et udsagn om endemålet, fx syltede rødbeder.</p> <p>Teksterne indeholder en liste over ingredienser, materialer eller udstyr. De indeholder ofte en illustration eller diagram.</p>	<p>opskrifter</p> <p>brugsanvisninger</p> <p>forsøgsvejledninger</p> <p>i fx madkundskab, sløjd, fysik-kemi,</p>	

	<p><i>Sproglige kendetegn:</i> Teksterne er skrevet i nutid eller bydeform. De indeholder handlingsverber som fx <i>kog, hak, læs, skriv</i>. De indeholder generaliseringer som fx <i>man, du</i>.</p> <p><i>Læseformål:</i> At blive i stand til at udføre det beskrevne</p>	natur/teknologi, biologi		
--	--	-----------------------------	--	--

Efter 9. klassetrin

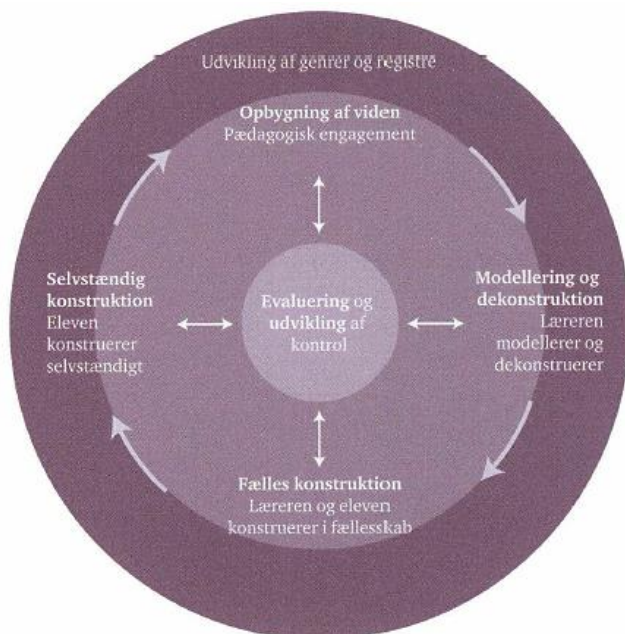
Tekst-typer	Kendetegn	Typiske genrer	Eksempler på videns- og færdighedsmål	Grafiske modeller og notatteknikker
Argumenterende/ diskuterende	<p>Tekstens hensigt er at overbevise modtageren og præsentere synspunkter. Indeholder ofte påstand, argumenter, konklusion. Kan være diskuterende.</p> <p>Tekster indledes ofte med et udsagn, der præsenterer problemstillingen. Teksten indeholder argumenter med belæg for og imod sagen. Teksten munder tit ud i en anbefaling, konklusion eller opsummering.</p> <p>Sproglige kendetegn: Teksten indeholder generaliseringer som fx man, folk, de Tekstbåndene angiver tit modsætninger, som fx fordi, på trods af, i modsætning til, derimod.</p> <p>Læseformål: At læseren kan skelne mellem to præsenterede synspunkter og måske selv tage stilling.</p>	<p>læserbrev</p> <p>reklame</p> <p>ledere,</p> <p>blogs</p> <p>avisartikler</p> <p>i fx samfundsfag eller dansk</p>	<p>Eleven kan udarbejde opinions- og ekspressive tekster</p> <p>Eleven har viden om argumenterende og reflekterende fremstillingsformer</p>	<p>Venn-diagram</p> <p>Argumentationsmodel</p> <p>Tekstproblemløsning</p>
Reflekterende	<p>Fastholder tanker og ideer. En nedfældning af personlige og følelsesmæssige reaktioner.</p> <p>Teksten vil ofte have en spørgende, filosofierende eller undrende holdning, og den vil være præget af en personlig tilgang til virkeligheden.</p> <p>Teksten starter med konkrete iagttagelser eller eksempler fra hverdagen. Derfra begiver den sig over i mere overordnede og abstrakte argumenter og refleksioner.</p> <p>Sproglige kendetegn: Teksten skrives ofte i jeg-form og indeholder udtryk som jeg synes, jeg mener, jeg tænker.</p>	<p>essay</p> <p>dagbog</p> <p>blog</p> <p>brev</p> <p>portfolio</p>		

(Emu, 2019) (Undervis, 2019) (Dansk – læseplan, 2019) (Fælles Mål for dansk, 2019) (Johansson & Ring, 2019)

9.5.5 Sprogbaseret undervisning i teksttyper og genrer

Teaching-learning-cycle er et bud på, hvordan man struktureret og explicit underviser i teksttyperne og genrerens særlige kendetegn og sproglige mønstre. Undervisningen planlægges overordnet set i 4 faser:

Uden sprog – ingen læring.
Ingen læring uden sprog!



Teaching-learning-cycles 4 faser

1. Vidensopbygning
2. Analyse af model-tekst
3. Fælles tekstkonstruktion
4. Selvstændig tekstkonstruktion

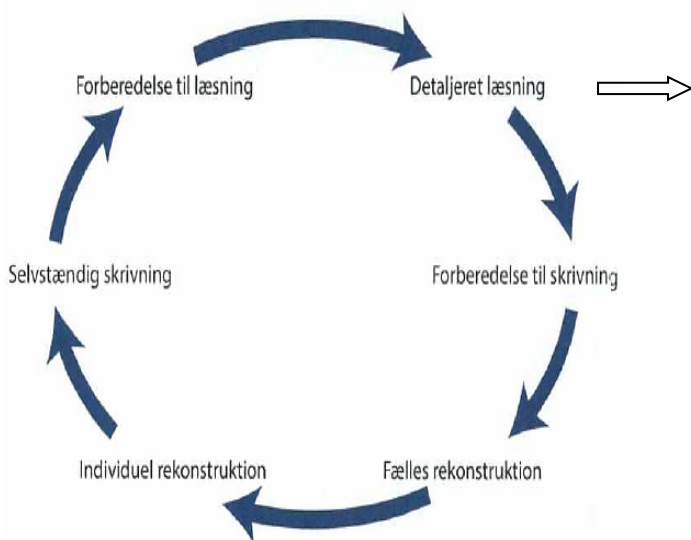
Figur 3.5 Undervisnings- og læringskredsløbet (Hedeboe & Polias 2008)

Find mere om modellen og dens anvendelse i praksis på filmkompagniet.

9.5.6 Sprogbaseret tilgang i arbejdet med fagtekster i undervisningen

Fagtekster udgør en stor procentdel af al undervisningsmateriale i skolens fag. Derfor er det vigtigt, at underviseren gør sig tanker om, hvordan eleverne skal arbejde med teksterne og hjælper dem med at forstå disse.

Én måde at gribe (svære) fagtekster an på er *Reading to Learn*, der er en metode, hvor underviseren guider eleverne gennem læsningen af teksten via forberedelse på indholdet, fokus på sproget og notatteknikker.



Faserne i detaljeret læsning

1. sætningsforberedelse (genfortælling af sætningen på hverdagsprog)
2. læs sætningen
3. spørgsmål til sætningen (sprogligt fokus på ord, begreber, det mellem linjerne)
4. evt. uddybning via grafisk model eller kommentar

Find mere om modellen og dens anvendelse i praksis på filmkompagniet

9.6 Dansk som andetsprog i skolen

Overordnet set er det *de samme forudsætninger*, der har betydning for udviklingen af læsefærdigheder på et andet sprog som på modersmålet. Det er dog de sproglige færdigheder såsom ordforråd og sprogforståelse på andetsproget (dansk), der har særlig betydning for udviklingen af læsefærdigheder (Elbro, 2014, s. 234).

HUSK

De aktiviteter og indsatser, der er afgørende for flersprogede elevers sprog- og læsetilegnelse, er til gavn for alle elever!

Modersmålet understøtter andetsproget

Modersmålet og andetsproget er ikke konkurrenter. Derimod er modersmålet en forudsætning for at udvikle gode kompetencer på andetsproget. Et stærkt modersmål i hjemmet vil altså være med til at styrke tilegnelsen af dansk (Trygfondens Børneforskningscenter og UVM, 2017).

9.6.1 God praksis i arbejdet med tosprogede elever i skolen

Da tosprogede elever oftest har udfordringer med at forstå det de læser, er det afgørende at have fokus på aktiviteter, der understøtter deres sprog- og læseforståelse. For inspiration til, hvordan man kan tilrettelægge undervisningsaktiviteter, der styrker sprogforståelsen og videntilegnelsen, se forrige afsnit om sprogbasert undervisning.

Støt eleverne i at tale i hele (faglige) sætninger

Det er ikke nok, at eleverne indsamler mange forskellige ord og opbygger et stort ordforråd. Det er vigtigt, at de samtidig støttes i at ytre sig i hele sætninger.

At være en del af klassen

Som udgangspunkt fremmer det ikke tosprogede elevers faglige og sproglige udvikling at tage dem ud af klassen. Derimod har det en positiv betydning for deres faglige og sproglige udvikling, at de er en del af klassen, da sproget tilegnes gennem sproget i faget.

De bør kun tages ud af klassen, hvis de har brug for sproglig støtte, som ikke kan imødekommes inden for rammerne af den almindelige undervisning eller ved supplerende støtte i løbet af dagen (Læringskonsulenterne, 2016).

Hav fokus på udvikling af ordforrådet

Tosprogede elever har gennemsnitligt set et mindre ordforråd end etsprogede, hvilket også er grunden til, at de ofte har store udfordringer med sprog- og læseforståelsen. Derfor er det vigtigt, at der er fokus på at styrke tosprogede elevers ordforråd. Det er vigtigt at inddrage de forskellige sprog i klassen, så der kan arbejdes med elevernes samlede sproglige ressourcer, se nedenstående afsnit med "Hele vejen rundt om elevens ressource".

9.6.2 Nyankomne tosprogede elever i skolen

Det anbefales, at skolerne afdækker nyankomne elevers (sproglige) ressourcer og kompetencer allerede ved modtagelsen og ved skolestart. Afdækningen er en væsentlig og god investering, fordi den medfører viden om elevens udgangspunkt, som kan sikre, at eleven tilbydes et undervisningstilbud, der imødekommer elevens forudsætninger og behov.

Undervisningsministeriet har udviklet materialet *Hele vejen rundt om elevens sprog og ressourcer*, som skal hjælpe med at afdække nyankomne og øvrige tosprogede elevers kompetencer, når de skal starte i skole. Materialet består af tre trin og indeholder en *konkret* plan og guide for, hvad kommunen og skolerne skal gøre, når de modtager nyankomne elever (herunder specifik beskrivelse af hvem der gør hvad, hvornår og hvordan).

Trin 1 Afdækning af sprog og erfaringer	Trin 2 Afdækning af litteracitet og numeralitet	Trin 3 Løbende opfølgning
Viden om elevens sprog, tidligere skolegang, forventninger samt elevens erfaringer og interesser.	Viden om elevens kendskab til og erfaringer med skriftsproget. Viden om elevens matematiske kompetencer.	Løbende opfølgning på elevens fagsproglige udvikling og kommunikations- og læringsstrategier.

Se materialet *Hele vejen rundt om elevens sprog og ressourcer* på Emu.

Inspirationsmateriale til arbejdet med tosprogede

For uddybning af ovenstående aktiviteter og yderligere inspiration til arbejdet med tosprogedes sproglige kompetencer og læsefærdigheder henvises til følgende publikationer:

- ✓ *Styrk sproget* udarbejdet af læringskonsulenterne
- ✓ *Sprog- og læsekompetencer hos tosprogede elever* udarbejdet af Trygfondens Børneforskningscenter og Undervisningsministeriet
- ✓ *Sprog- og læsekompetencer hos tosprogede elever – fokus på nyankomne* udarbejdet af Trygfondens Børneforskningscenter og Undervisningsministeriet
- ✓ *Styrk sproget styrk læringen*, af Pauline Gibbons
- ✓ *Lad sproget bære - genrepædagogik i praksis* af Britt Johansson og Anniqa Sandell Ring.
- ✓ *Kom ind i sproget - flersprogede elever i fagundervisningen* af Stine Kragholm Knudsen og Lone Wulff
- ✓ Frivillige nationale test: Dansk som andetsprog 5. og 7. klasse

9.7 Skolebiblioteket

Læsning er mere end blot træning af læsefærdighed og læsestrategier. Læsning skal også være lystbetonet, fordi det giver indsigt og oplevelser livet igennem. Derfor er læselyst også en sag for skolen og bør prioriteres i dagligdagen, så eleverne får mulighed for at udvikle læselysten gennem læseaktiviteter, der understøtter egen motivation og læsehandling. Her spiller skolebiblioteket en afgørende rolle.

For at kvalificere arbejdet med elevernes læselyst, bør skolebiblioteket være åbent, så bøgerne kan være tilgængelige for eleverne hele dagen. Dette vil også give forældre, der henter eller bringer børn i SFO, mulighed for at kunne gå på biblioteket med barnet og låne bøger sammen og på den måde støtte op om elevernes sprog og læsning.

Alle skoler i Thisted Kommune har en eller flere skolebibliotekarer tilknyttet. Skolebibliotekaren kan:

- ✓ inspirere, motivere og vejlede elever til at læse bøger af passende sværhedsgrad og interesse
- ✓ inspirere og vejlede kollegaer i valg af materialer til undervisningen
- ✓ forestå indkøb af materialer samt være behjælpelige med at skaffe materialer til både elever og undervisere fra eksterne samarbejdspartnere som fx CFU

Hvad inspirerer børn til læsning?

- 1) Venner
- 2) Film
- 3) Moderen
- 4) Fritidsinteresser
- 5) Skolens bibliotek

(Hansen, Gissel, & Puck, 2017)

Skolebibliotekarens funktion i Thisted Kommune

Skolebibliotekaren...

- ✓ er skolens ressourceperson i forhold til sparring med teamets eller den enkelte undervisers valg af materialer til undervisningen og læsningen
- ✓ vejleder eleverne i valg af bøger til lystlæsning, faglig læsning og læsetræning
- ✓ søger at fremme elevernes læsemotivation via forskellige aktiviteter som fx udstillinger, oplæsning, forfatterbesøg, book talks mm.
- ✓ er ansvarlig for vedligeholdelse, opdatering og strukturering af skolens materialesamlinger

Skolebibliotekarens arbejdsopgaver i relation til...

<i>...lærerteam og undervisere kan være:</i>	<ul style="list-style-type: none">✓ Håndtering af bookinger✓ Håndtering af materialer fra CFU✓ Vejledning i forbindelse med udvælgelse af læsetræningsmaterialer✓ Vejledning i forbindelse med udvælgelse af undervisningsmaterialer✓ Præsentation af nye materialer (analoge og digitale)✓ Sammensætning af læsekasser, emnekasser og lign.✓ Formidling af informationer fra CFU og andre eksterne samarbejdspartnere
<i>...elever kan være:</i>	<ul style="list-style-type: none">✓ Vejledning af elever i forbindelse med læsetræning og fritidslæsning✓ Vejledning af elever i forbindelse med opgaver, emner og projekter✓ Præsentation af nye materialer (book talks)✓ Reservation af materialer og håndtering af reserverede materialer✓ Blækspruttehjælp/forefaldende arbejde (devices, kopiering mv.)✓ Medvirken ved undervisningen i biblioteks- og materialekundskab evt. i samarbejde med dansklæreren
<i>...skolens materialesamling kan være:</i>	<ul style="list-style-type: none">✓ Oprydning på biblioteket og i depoter✓ Aflevering af og opsætning af bøger✓ Vedligeholdelse af skolebibliotekets materialer, herunder reparation og kassation✓ Udvalgelse af materialer til indkøb i henhold til elevforudsætninger, aktualitet, lærer- og elevønsker, alsidighed, skolens virksomhed og udvikling✓ Bestilling af materialer via iMusic, forlagene og Bibmedia✓ Registrering og katalogisering af materialer✓ Håndtering af hjemkaldelser og udlånslister✓ Håndtering af alle taskebøger før og efter sommerferien
<i>...egen kompetenceudvikling kan være:</i>	<ul style="list-style-type: none">✓ Deltagelse i kommunale netværksmøder for bibliotekarer.✓ Materialeorientering i tidsskrifter, forlag, webportaler, mv.

9.8 Udfordringer med læsning

Udfordringer med læsning kan påvirke børn og unges skolegang og efterfølgende uddannelse. Udfordringerne kan fx have en betydning for elevens lyst til at lære, gå i skole, selvtillid og mod på livet samt valg af uddannelse efter endt skolegang (Elbro, 2014, s. 270).

Der findes forskellige typer af læseudfordringer. De kan bero på vanskeligheder med afkodning, sprogforståelse eller være en kombination af disse.

9.8.1 Tiltag målrettet læseudfordringer

Thisted Kommunes læse- og skriveundervisning skal grundlæggende tilgode alle elevers læring og trivsel, og tiltag der tilgodeser elever med læse- og skrivevanskeligheder er forankret i Undervisningsministeriets intentioner. Elever med særlige behov skal så vidt muligt ikke udskilles til særlige undervisnings tilbud, men undervises sammen med deres kammerater i den almene undervisning. Det skal ske med den nødvendige støtte og hjælpemidler.

9.8.2 Tidlig indsats

I Thisted Kommune er der tilført ekstra ressourcer til en forebyggende indsats. Kompetencecenter for læsning varetager denne indsats, og to af centerets konsulenter kommer ud på alle skolerne i fastlagte perioder spredt ud over skoleåret. Tanken bag indsatsen er, at *"effekten af forberedende undervisning inden læsestart er langt større end effekten af specialundervisning senere i skoleforløbet"* (Pedersen og Borstrøm, 2019).

Indsatsen vil tage udgangspunkt i de udfordringer indskolingsafdelingerne står med og er således baseret på et tæt samarbejde med både pædagoger, undervisere, læsevejledere og afdelingsledere/skoleledere.

I de forskellige perioder konsulenterne kommer ud, vil indsatsen have forskelligt fokus:

- ✓ Efterår: Elever, der scorer lavt i sprogvurderingen (se evalueringsplanen s. 79) Børnehaveklasselederne og læsevejlederne kan sparre med logopæderne og konsulenterne om testresultater og tiltag, som kan sættes i værk i undervisningen i forhold til denne gruppe elever.
- ✓ Vinter: Elever i 1. klasse, der ikke tilbydes TLH, men som ligger lavt i ordlæseprøven og staveprøven.
- ✓ Forår: Skoleintro, som modtager børn fra børnehaverne, der kan have scoret lavt i sprogvurderingerne i børnehaven. Det pædagogiske personale i skoleintro kan modtage sparring på, hvordan de kan arbejde med denne gruppe børn i skoleintro, så de kan få et sprogligt boost, inden de starter i 0. klasse.
- ✓ Derudover vil konsulenterne kunne sparre med 2. og 3. klasses undervisere ift. at iværksætte kompenserende IT for de elever, som, trods ihærdig indsats, stadig kæmper med at lære at læse og stave.

9.8.3 Tidlig læsehjælp (TLH)

På alle skoler i Thisted Kommune tilrettelægges noget af den foregribende undervisning som Tidlig læsehjælps-kurser. Tidlig læsehjælp tilbydes elever, der er identificeret som værende i risiko for at udvikle læsevanskeligheder. Tiltaget har til formål at optimere elevens læsefærdighed, så eleven bliver i stand til at følge læseundervisningen fremadrettet. Eleverne udvælges på baggrund af prøver og test beskrevet i kommunens evalueringsplan (se s. 79) samt den løbende evaluering. Skolens ledelse afgør, hvem der tilbydes kurset på baggrund af indstilling fra læsevejleder, Tidlig læsehjælps-undervisere (TLH-undervisere) og danskundervisere.

TLH-undervisere er kompetente læseundervisere, der erfaringsudveksler og videndeler i et netværk på tværs af skoler.

Det anbefales, at kurset tilrettelægges som undervisning 5 x 30 minutter i 20 uger på hold af max 3 elever og gennemføres i foråret på 1. klassetrin og/eller efteråret på 2. klassetrin afhængig af, hvor mange elever, der skal tilbydes kurset. Inspiration til undervisningens organisering og indhold hentes i teorier omkring begynderundervisning i læsning. Der skal tages udgangspunkt i en balanceret tilgang:

- ✓ Eksplicit undervisning i afkodning
- ✓ Meget elevlæsning (opøvelse af flydende læsning)
- ✓ Et rigt tekstunivers (meningsorienterede læseaktiviteter)
- ✓ Eksplicit undervisning i læseforståelse og -strategier
- ✓ Meget skrivning (skrivning som kommunikation)
- ✓ Varierede og indholdsrige emner (ordkendskab)
- ✓ Differentiering

Det forventes, at forældre er aktive medspillere i forløbet. Eleverne skal hjemme hver dag genlæse nogle tekster.

Efter forløbet evaluerer TLH-underviserne elevens udbytte af undervisningen. Yderligere eller andre tiltag, fx VAKS kan tilrettelægges lokalt på skolerne, hvis lederne vurderer det hensigtsmæssigt.

9.8.4 Indgribende undervisningstiltag

Indgribende tiltag fokuserer på en målrettet indsats for elever, som på trods af forebyggende og foregribende undervisning stadig ikke udvikler hensigtsmæssige læse- og skrivekompetencer. Hovedparten af den gruppe af elever er ordblinde.

Ordblindhed (udfordringer med afkodning)

Ordblindhed (dysleksi) er store vanskeligheder med at lære at læse og stave, som beror på vanskeligheder med at forbinde bogstaver og bogstavfølger med sproglyde og lydfølger (dvs. afkodningen af ord). Ordblinde forstår derfor udmærket tekster, hvis de læses op, men de har svært ved at læse dem selv, da det er afkodningen og ikke sprogforståelsen, de har udfordringer med (Elbro, 2014, s. 33). Man kan have forskellige grader af ordblindhed, og indsatsen skal tilpasses den enkelte elevs udfordringer.

Ordblindhed kan også have konsekvenser for andre sproglige områder end det rent læse- og stavetekniske, fx kan eleven have problemer med syntaks i skrift og tale, problemer med formulering i forskellige genrer og problemer med forskellige dele af læseforståelsen og faglig læsning.

Elever med ordblindhed udgør en betydelig del af danske skolebørn, idet 3-7 procent af befolkningen er ordblinde (Ministeriet for Børn, undervisning og Ligestilling, 2019). De fleste ordblinde kan med den rette støtte fra undervisere og ved brug af it-redskaber gennemføre deres grundskoleforløb, en ungdomsuddannelse og fortsætte med en videregående uddannelse og/eller blive en del af det danske arbejdsmarked med samme muligheder, rettigheder og pligter som andre borgere.



(Elbro, 2007)

Specifikke vanskeligheder med læseforståelse

Der findes elever, som ikke har problemer med afkodningen, men som har problemer med at forstå de ord og udtryk, de afkoder og dermed tekstens indhold. Denne gruppe af elever kan altså godt læse en tekst, men det er begrænset, hvad de forstår af den. Mangelfuld sprogforståelse er den væsentligste årsag til denne form for læsevanskelighed. Derudover kan det skyldes, at eleverne er tilbageholdende med at drage tankeslutninger og forbinde sætningerne til et forestillingsindhold. Udfordringerne med læseforståelsen kan samtidig skyldes, at eleverne ikke er opmærksomme på deres egen forståelse af teksten (Elbro, 2014, s. 288f).

Sprogbaseret undervisning er nødvendig for elever i skriftsprogsvanskeligheder, men gavnlig for alle elever. (se afsnittet om sprogbaseret undervisning s. 58)

Læs mere om ordblindhed og undervisning af ordblinde elever i inspirationsmaterialet fra Undervisningsministeriet.

9.8.5 Kompetencecenter for læsning

I Thisted Kommune varetages koordinering og tilrettelæggelsen af den indgribende indsats for elever med ordblinddevanskeligheder af Kompetencecenter for læsning. Kompetencecenter for læsning er et mobilt tilbud til skolerne og har base på Koldby Skole, men al undervisning foregår ude på elevens egen skole. Formålet med centret er i samarbejde med kommunens skoler at løfte den faglige kvalitet i forhold til at inkludere og undervise ordblinde elever i klasserne sådan, at de bliver så dygtige, som de kan blive. Se mere på Kompetencecenter for læsnings hjemmeside på ThistedSkoler.dk

Kurser og undervisning (KCL)

Kursus for 4. klasse

Forløbet tilrettelægges og gennemføres af Kompetencecenter for læsning i et samarbejde med skolens læsevejleder(e). Forløbet strækker sig over 3 uger og foregår ude på skolerne. Eleverne visiteres til kurset i slutningen af 3. klasse, og ansøgning sendes til Kompetencecenter for læsning via SB-SYS, som forestår visiteringen i samarbejde med lederen af kompetencecentret. I ansøgningen vedhæftes relevante prøve- og testresultater samt andre evalueringsdokumenter. Deadline for ansøgning til tilbuddet er 1. maj for tilbud i næstkommende skoleår.

Kurset struktureres efter følgende plan, og kompetencecentret er tovholder for processen:

- ✓ Opstartsmøde ved skoleårets start på Koldby Skole, hvor alle forældre, der har børn, der deltager i kurset orienteres om kursets forløb og indhold.
- ✓ Konsulenten fra kompetencecentret og klasselæreren afholder i første kursusuge et opstartsmøde, der har til formål at sikre, at kurset tilrettelægges så tæt på elevens udfordringer og hverdag som muligt.
- ✓ Midt i forløbet afholder konsulenten et kursus for hele lærerteamet, så lærerne teknisk og didaktisk kan inkludere eleven i den almindelige undervisning efterfølgende.
- ✓ Sidst i forløbet vil der blive afholdt et afslutningsmøde med lærerteamet, hvor fokus er på det videre forløb for eleven. Dette munder ud i et dokument med forslag til det videre arbejde, som skolen kan bruge i deres handleplan for eleven.
- ✓ Som afslutning på forløbet vil der blive afholdt et møde for forældrene, hvor eleverne deltager og viser hvordan de bruger Chromebooken og programmerne. Så vidt muligt deltager klasselæreren og læsevejlederen.
- ✓ Sidst på skoleåret kommer konsulenten fra kompetencecenteret ud på skolen og er igen med på klassen en enkelt dag for at følge op på forløbet.

5. klasse - opfølgning

Kurset placeres i slutningen af 5. klasse og foregår over 2 dage á 5 lektioner. Kurset vil være en vekselvirkning mellem at følge elevens brug af it-redskaber i den daglige undervisning og opkvalificering af elevens kompetencer.

7. klasse - opfølgning

Eleverne skifter ofte lærere efter 6. klasse, og nogle elever har skiftet til en overbygningsskole. For at sikre, at elevens brug af it-redskaber anvendes og kvalificeres i den daglige undervisning, afholdes et todages kursus á 5 lektioner, hvor elevens brug af it i den daglige undervisning følges. Lærerteamet omkring eleven introduceres ligeledes til elevens it-redskaber på et kursus.

5. - 6. klasse - tilbud til andre elever

Elever, som ikke har deltaget i andre af kompetencecentrets kurser, men som har brug for ekstra støtte i forhold til at udvikle læse- og skrivekompetencer, tilbydes målrettet kursus over to dage á 5 lektioner. Eleven tages ud af undervisningen, og undervisningen foregår på hold á max tre elever. Efterfølgende tilbydes lærerteamet kursus.

8. klasse

Kompetencecentret tilbyder undervisning til de elever, der bruger it-redskaber i dagligdagen med henblik på at gå til afgangsprøver på særlige vilkår. Forløbet foregår over to dage á 5 lektioner, hvor eleven tages ud af undervisningen. Undervisningen foregår på hold á max tre elever. Lærerteamet tilbydes ligeledes et kursus.

9.9 Læsevejlederens funktion og virke

Alle skoler i Thisted Kommune har en eller flere læsevejledere tilknyttet. Læsevejledere er særligt uddannede ressourcepersoner, der

- ✓ kan vejlede kolleger og skoleledelse om fagets kompetenceområder og kompetencemål, samt didaktik, planlægning, gennemførelse og evaluering af undervisning vedrørende læsning og skrivning.
- ✓ kan forestå den løbende udvikling af skolens handleplaner og tiltag for skriftsprogsudvikling i dansk og andre fag.

Læsevejlederfunktionen i Thisted Kommune

- ✓ Læsevejlederen/læsevejledere er skolens ressourceperson/-personer på læse- og skriveområdet
- ✓ Læsevejlederen er skolens, teamets og den enkelte undervisers sparringspartner i arbejdet med at implementere Fælles Mål omhandlende læse- og skrivekompetencer i alle fag
- ✓ Systematiserer og implementerer kommunens handleplan for sprog og læsning 0-18 år og evalueringsplanen og handler på baggrund heraf
- ✓ Vejleder ift. forebyggende og foregribende tiltag i undervisningen ud fra et inkluderende og praksisnært perspektiv
- ✓ Læsevejlederen skal fungere som inspirator, coach og vejleder for alle skolens undervisere i bestræbelserne på at udvikle alle elevers læse- og skrivekompetencer

Læsevejlederens arbejdsopgaver i relation til...

<i>... forvaltning og ledelse kan være at:</i>	<ul style="list-style-type: none">✓ Bidrage til udvikling af særlige læse- og skriveindsatser på skolen.✓ Informere om resultaterne af nationale test i læsning på skolen.✓ Indsamle viden fra klassekonferencer.
<i>... "Kompetencecentret for Læsning" kan være at:</i>	<ul style="list-style-type: none">✓ Teste og udrede elever med skriftsproglige vanskeligheder✓ Indsende ansøgning til KCL om indgribende tiltag✓ Koordinere tiltag for elever med læse- og skrivevanskeligheder, herunder elever med ordblindhed
<i>... underviserteam og undervisere kan være at:</i>	<ul style="list-style-type: none">✓ Deltage i klassekonference minimum en gang om året✓ Overlevere viden om alle elevers sprog- og læseudvikling ved lærerskift og skoleskift✓ Inspirere og vejlede om planlægning og evaluering af forebyggende læse- og skriveundervisning i alle fag for faggrupper/team og/eller individuelt for lærere✓ Koordinere "Tidlig Læsehjælps-kurser"✓ Deltage og løse opgaver i lokale pædagogisk læringscenter (PLC)/ressourceteam
<i>... elever og forældre kan være at:</i>	<ul style="list-style-type: none">✓ Deltage i møder med og om elever, der har brug for foregribende og indgribende tiltag✓ Informere forældre og eventuelt deltage i forældremøder
<i>... egen kompetenceudvikling kan være at:</i>	<ul style="list-style-type: none">✓ Deltage i kommunalt netværk for læsevejledere✓ Deltage i eksterne konferencer og kurser efter behov

Effekten af læsevejledning sikres bedst, jo tættere vejlederen kommer på undervisningen. Læsevejlederen som medpraktiker og arbejdsopgaver i relation til lærerteam og lærere bør derfor prioriteres i læsevejlederens virke.

Netværk for læsevejledere

Læsevejlederen er organiseret i et kommunalt netværk med Kompetencecenter for læsning som tovholder. Netværket har til formål at kvalificere og styrke vejlederfunktionen på de enkelte skoler. Netværksarbejdet indbefatter tre møder årligt og en elektronisk konference. Centrale elementer på netværksmøderne er:

- ✓ Information om/formidling af nye nationale og kommunale bestemmelser og tiltag på læse- og skriveområdet
- ✓ Oplæg om ny litteratur, nye læseundersøgelser, tiltag og forskning på området
- ✓ Videndeling, materiale – og læremiddeludveksling, diskussioner af mål og metoder – og i det hele taget gensidig inspiration og opkvalificering.
- ✓

9.10 Evaluering og opfølgning

En stærkere evalueringskultur sikres gennem en løbende evaluering, hvor resultater anvendes både pædagogisk og didaktisk i undervisningen, men også som et styringsredskab på kommune- og ledelsesniveau.

9.10.1 Klassekonference

Et vigtigt værktøj i kvalificeringen af læse- og skriveundervisningen er afholdelse af klassekonference minimum en gang om året efter klassetest/prøver. Her mødes klassens lærerteam med læsevejleder. Skolens ledelse orienteres om testresultater og forslag til foregribende og indgribende indsatser. Det centrale i mødet er den kvalificerede og kvalificerende samtale om alle elevers læse- og skriveudvikling samt de tiltag, der kan gøres på baggrund heraf. Det er vigtigt, at klassekonferencen som udgangspunkt bruges til at vurdere den indsats, klassen som helhed har behov for. Klassekonferencen er således ikke kun et forum, hvor svage elevers forudsætninger og mulige tiltag drøftes.

Læsevejlederen er tovholder og laver en dagsorden og referat i dialog med lærerteamet. Denne dagsorden bør tage afsæt i den kommunale evalueringsplan, og derfor har dansk- og læsevejlederen forud for mødet analyseret de aktuelle prøveresultater, så der skabes et overblik over klassens og den enkelte elevs læse- og skriveudvikling.

Mødeindhold kan omhandle læringsmål, aktiviteter, differentiering, tegn på læring, elevgrupper og/eller tiltag for enkelte elever. Afsluttende konkluderer læsevejlederen sammen med lærerteamet på prøveresultater og de fremadrettede tiltag.

Omfang, indhold og læsevejlederens funktion aftales med skolens ledelse.

9.10.2 Evalueringsplan

	Tidspunkt	Test/prøve	Ansvar og opfølgning	Videre test for de elever, der scorer lavt	Ansvar og opfølgning
Børnehaveklasse	August/ september	Sprogvurdering	Børnehaveklasseleder	Sprogvurdering el. individuel test	Læsevejleder
	Slutningen af skoleåret	Risikotest for ordblindhed - første deltest (ordlister)	Børnehaveklasseleder	Deltest 2 (bogstavbenævnelse) og deltest 3 (læsning af vrøvleord med 3 symboler)	Læsevejleder
1. Klasse	November	Ordlæseprøve 1 + staveprøve 1 (Hogrefe)	Dansklærer		
	Midt i skoleåret	Risikotest for ordblindhed (30 ord og 30 vrøvleord)	Dansklærer	Deltest 2 (bogstavbenævnelse)	Læsevejleder
	Slutningen af skoleåret	Risikotest for ordblindhed - gentagelse af højtlesning af ord på tid	Dansklærer		
2. Klasse	Efterår	Frivillig national test i læsning	Dansklærer		
	Forår	National test i læsning	Dansklærer		
3. Klasse	September	DVO - non-ordtest	Dansklærer	Evt. individuel DVO-test	Læsevejleder
	Efterår	Frivillig national test i læsning	Dansklærer		
	Forår			Testbatteriet evt. Elbros Ordlister Den nationale ordblindetest	Læsevejleder
4. Klasse	Efterår	Grammatik Staveprøve 4. kl.	Dansklærer	Evt. individuel DVO-test	Læsevejleder
	Forår	National test i læsning	Dansklærer	Testbatteriet evt. Elbros Ordlister Den nationale ordblindetest	Læsevejleder

5. Klasse	Efterår	Grammatip Staveprøve 5. kl.	Dansklærer	Evt. individuel DVO-test	Læsevejle- der
	Forår	Frivillig national test i læsning	Dansklærer	Testbatteriet evt. Elbros Ordlist Den nationale ord- blindetest	Læsevejle- der
6. Klasse	Efterår	Grammatip Staveprøve 6. kl.	Dansklærer	Evt. individuel DVO-test Elbros Ordister	Læsevejle- der
	Forår	National test i læs- ning	Dansklærer	Den nationale ord- blindetest	Læsevejle- der
7. Klasse	Efterår	Grammatip Staveprøve 7. kl. Frivillig national test i læsning	Dansklærer Dansklærer	Elbros Ordlist Den nationale ord- blindetest	Læsevejle- der
	Forår				Læsevejle- der
8. Klasse	Efterår	Grammatip Staveprøve 8. kl.	Dansklærer	Elbros Ordlist	Læsevejle- der
	Forår	National test i læs- ning	Dansklærer	Den nationale ord- blindetest	Læsevejle- der
9. Klasse		Staveprøve 9. kl.	Dansklærer		

9.11 Forældreinddragelse

Forældre spiller en stor rolle i at understøtte barnets sproglige udvikling, og de har en stor betydning for, at barnet lærer at læse. Børn lærer det sprog, som de hører voksne og deres forældre anvende. Børn tilegner sig det ordforråd og de sproglige vendinger, der anvendes i hjemmet, og de lærer sproget ud fra den måde voksne taler sammen på (Socialstyrelsen, 2012). Samtidig viser forskning, at barnet bliver bedre til at læse, hvis forældrene ofte læser med barnet og bakker op om barnets læseudvikling.

Gode råd til forældre

- ✓ **Læs ofte med dit barn**
Læs med barnet og tal om bogens indhold. Gør det både før, under og efter læsning. Det anbefales, at barnet læser 10 sider i alderssvarende litteratur om dagen gennem hele skoleforløbet.
- ✓ **Højtlesning**
Læs højt for barnet og gør det til en hyggestund at læse.
- ✓ **Tag på biblioteket**
Besøg biblioteket jævnligt sammen med barnet og lån bøger, som interesserer barnet eller som har en relation til det, barnet arbejder med i skolen. Dette kan både være skolens bibliotek eller Folkebiblioteket.
- ✓ **Tal med barnet hver dag**
Tal med barnet i hverdagens situationer. Tal fx med barnet om, hvad der sker rundt om i verden eller, hvad I ser i TV. Fortæl også barnet om, hvad du har lavet i løbet af dagen.
- ✓ **Tegn og skriv sammen med barnet**
Tegn og skriv sammen med dit barn. Skriv fx små sedler til dit barn i madkassen og se, om barnet kan tyde, hvad du har skrevet.
- ✓ **Vær nærværende under barnets læsning**
Sørg for tid og ro til at læse og engager dig i barnets læsning.
- ✓ **Støt op om barnets sprog og læsning**
Opmuntr barnet til at bruge sproget og læse i sin fritid.
- ✓ **Vis hvad læsning kan**
Vis barnet, at man kan få viden og underholdning gennem læsning.
- ✓ **Vær engageret i barnets læring**
Vis interesse for det, barnet arbejder med i skolen. Spørg ind til, hvad barnet har oplevet og lært i skolen og i SFO – også når barnet bliver ældre.

Sådan kan I inddrage forældrene

- ✓ *Forældremøder:* Sæt sprog og læsning på dagsorden på et forældremøde, hvor I fortæller forældrene om børns sprog- og læseudvikling og betydningen heraf. Giv dem vejledning til at understøtte sprog og læsning i hjemmet (brug eventuelt læsevejlederen til at bidrage med det faglige indhold på mødet)
- ✓ *Status på sprog- og læsearbejdet:* Informer jævnligt forældrene om, hvad I arbejder med i skolen og giv dem fiks til, hvad de kan arbejde med hjemme for at understøtte denne læring
- ✓ *Folder med gode råd:* Lav en folder med viden om sprog og læsning samt, hvordan forældrene kan understøtte børn og unges sprog og læsning i hjemmet.
- ✓ *Læseevent:* Lav et læsearrangement på skolen, hvor forældre får viden om dialogisk læsning og får lov til at prøve det af med børnene på mødet. Få skolebiblioteket til at bidrage med læsemateriale til mødet.

Sæt struktur på forældresamarbejdet

Lav en plan for, hvordan I vil inddrage forældrene i at understøtte arbejdet med sprog og læsning. Skriv ned hvilke tiltag I vil gøre jer. Udvælg en tovholder, der kan strukturere inddragelsen af og samarbejdet med forældrene.

9.12 Sammenhæng i sprog- og læseudvikling

Skolerne understøtter sammenhæng og kontinuitet i elevernes sprog- og læseudvikling gennem hele skoleforløbet. Dette tilvejebringes blandt andet ved at understøtte gode overleveringer, hvor underviserne videreformidler viden om elevernes sproglige kompetencer og læsefærdigheder i overleveringen mellem klassetrin samt ved lærerskift eller opstart i nyt skole- eller uddannelses tilbud.

Overlevering mellem klassetrin og ved lærerskift

Ved overleveringen fra børnehaveklasse til 1. klasse og fra indskoling til mellemtrin og udskoling samt ved lærerskift giver dansklærerne en status på elevernes sprog- og læseudvikling til næste lærer. Ved overleveringerne formidler underviserne relevant viden om elevens sproglige kompetencer og læsefærdigheder. Herunder viden om eventuelle sprog- og læsevanskeligheder og de indsatser, der har været igangsat for eleven og med hvilken effekt.

Overlevering mellem skole og ungdomsuddannelse

- ✓ I 7./8. klasse etableres kontakt med uddannelsesvejleder, som samarbejder både med hjemmet og med lærerne med henblik på overgangen til ungdomsuddannelserne.
- ✓ KUI-vejledning og skolen sikrer, at der i elevens uddannelsesplan gøres opmærksom på eventuelle sprog- og læsevanskeligheder.
- ✓ Har sprog- og læsevanskelighederne indflydelse på elevens uddannelsesparathed, gøres der også opmærksom på dette.
- ✓ Der arbejdes tæt sammen med uddannelsesvejlederen, som sammen med forældrene gør kommende uddannelsessted opmærksom på eventuelle vanskeligheder.
- ✓ Uddannelsesplanen følger eleven fra grundskolen til ungdomsuddannelsen.

9.13 PPR's rolle i forhold til sprog i skolen

På skoleområdet er det, lige som på dagtilbudsområdet, primært logopæden, som kan være en relevant samarbejdspartner i forhold til børn med sproglige udfordringer.

PPR og skoleområdet:

- ✓ Logopæden kan give specialiseret rådgivning både til forældre og fagpersonale, hvis et barn har udfordringer med sin sproglige udvikling
- ✓ Skolen og fagpersonalet kan i samarbejde med forældrene indstille et barn til logopædisk undersøgelse, som kan bestå af test, observationer og samtaler med barnet. Efter undersøgelsen vurderes det, om der er behov for yderligere logopædisk bistand fx i de tilfælde hvor barnets sproglige udvikling vurderes forsinket
- ✓ Der kan fra PPR udarbejdes en PPV (pædagogisk psykologisk vurdering) med forslag til handleanvisninger specifikt til det enkelte barns sproglige udfordringer
- ✓ Logopæden kan give specialiseret rådgivning i forhold til børn med sproglige udfordringer som fx stemmebrug, stammen, udtaleproblemer som skyldes høretab eller læbe-, kæbe-, ganespalte
- ✓ Logopæden kan henvise til videre undersøgelse hos eksterne samarbejdspartnere som fx øre-, næse-, halslæge, institut for syn, hørelse og døvblindhed, taleinstituttet eller andre

Rådgivningen og indsatsen fra PPR kan primært være i forhold til sproglige udfordringer hos barnet, men kan også være tværfaglig og dermed omfatte flere faggrupper. Dette gælder, hvis der er tale om udfordringer indenfor flere af områderne; det sproglige, det motoriske og det psykiske.

KulturRummet

10 KulturRummet

Dagtilbud og lokalsamfund

Dagtilbudsloven betoner, at dagtilbuddene skal inddrage lokalsamfundet i deres arbejde med at understøtte det pædagogiske læringsmiljø, herunder børnenes kommunikation og sprog (jf. § 8, stk. 6). Dette kan fx være i form af biblioteker, museer eller andre kulturtilbud.

Den åbne skole

Skolen er også en åben institution, der aktivt inddrager sine lokale omgivelser. Den åbne skole bidrager til en varieret skoledag, hvor aktiviteter uden for skolens matrikel i sig selv kan være motiverende for eleverne. Desuden kan nye og autentiske rammer, der knytter sig til undervisningens indhold, understøtte elevernes nysgerrighed og undersøgende tilgang til læring. Eksempler herpå kan være biblioteker, museer, Thys natur eller andre kulturtilbud.

En oplagt mulighed for dagtilbuddene og skolerne i Thisted Kommune er at inddrage KulturRummet's faciliteter som fx Folkebiblioteket, der kan være med til at stimulere børns sproglige udvikling i dagtilbud og senere læsefærdigheder.

10.1 Folkebiblioteket i Thy

Folkebiblioteket i Thy er fordelt ud på en række forskellige afdelinger, placeret i henholdsvis Thisted, Hurup og Hanstholm.

Bogbussen og institutioner

Thisted Kommune har en bogbus, som det er muligt for alle institutioner at booke. Bogbussen er oplagt at benytte for de dagplejere/vuggestuer, børnehaver og skoler, der har langt til en af bibliotekets tre afdelinger.

Bogbussen kan bookes hver fredag, og der kan medfølge historiefortællinger, musik og oplæsning eller forskellige temabogpakker. Alt dette arrangeres i samarbejde med bogbus-bibliotekaren. Alle tidbudene og kontaktoplysningerne ligger tilgængelige på RUM's hjemmeside.

Derudover har bogbussen en fast køreplan, hvor den besøger forskellige byer på forskellige tidspunkter i løbet af ugen til gavn for alle borgere.

Arrangementer på Folkebiblioteket

Folkebibliotekerne afholder løbende forskellige arrangementer målrettet børn i dagtilbudsalderen, hvor sprog og læsning er på dagsordenen. Fx afholder biblioteket højtlesning og tegnearrangementer mm. for børn.

Til skolerne tilbydes der temakasser med relevante bøger, booktalks, oplæsninger, *30 bøger på 20 minutter*, *Carls Eksperimentarium*, oplæsning og musik, biblioteksorienteringer, læsevejledninger, litteraturbingo og meget andet. Derudover *Smart Parat Svar*, debatskabende arrangementer, digital dannelse og fake News samt forløb om Jens Søndergård, forskellige former for litteraturquiz og udarbejdelse af Podcast.

Se en oversigt over arrangementerne på KulturRummets hjemmeside eller de mere institutionsrettede tilbud på RUM's hjemmeside. Man kan desuden kontakte Folkebiblioteket for at få lavet et arrangement eller forløb, der passer til ens klasse.

Sådan kan dagtilbud bruge Folkebiblioteket

- ✓ Tag børnene med på biblioteket og lad dem finde bøger, som de kan læse/kigge i
- ✓ Tag til højt-læsningsarrangementer eller andre arrangementer på biblioteket
- ✓ Brug biblioteket til at finde gode bøger til dialogisk læsning (tag evt. fat i en bibliotekar)
- ✓ Lån bøger, der understøtter de sproglige temaer, som I arbejder med i dagtilbuddet (bibliotekaren kan hjælpe jer med at finde bøger, der passer til tema og målgruppe)
- ✓ Brug bibliotekernes rammer og lokaler til at lade børnene boltre sig og lege
- ✓ Kontakt biblioteket om mulighederne for at få en bibliotekar ud at læse højt for børnene i dagtilbuddet (f.eks. i legestuegruppen, børnehaven eller i forbindelse med bogbussen)
- ✓ Få biblioteket til at hjælpe jer med til lave en sprogkuffert/sprogpose med bøger, der evt. kan gå på skift mellem institutioner
- ✓ Samarbejd med biblioteket om at lave arrangementer for dagpleje/vuggestue eller børnehaver målrettet leg og sproglig udvikling

Sådan kan skoler bruge Folkebiblioteket

- ✓ Inviter børnebibliotekarerne med til netværksmøder for skolebibliotekarer
- ✓ Afvikl møder mellem folkebiblioteker og tovholder for bibliotekarerne
- ✓ Brug folkebibliotekets viden og ekspertise til at udarbejde spændende temaer, hvor sprog og læsning kan få en væsentlig rolle
- ✓ Samarbejd med biblioteket om forfatterbesøg på skolen eller i KulturRummet.
- ✓ Kontakt biblioteket for muligheden for at folkebiblioteket kommer ud på skolerne og arbejder decentralt
- ✓ Understøt muligheden for, at elever og forældre får kendskab til biblioteket og de mange muligheder, gennem besøg på biblioteket, men også forældrearrangementer, hvor biblioteket inviteres ud på skolen.
- ✓ Få folkebiblioteket til at bidrage med fagligt materiale til opgaver i udskolingen







